

T.C
İSTANBUL VALİLİĞİ
KARTAL İLÇE MİLLÎ EĞİTİM MÜDÜRLÜĞÜ



2024– 2028 STRATEJİK PLANI

İstnabul, 2024

T.C.

İSTANBUL VALİLİĞİ

KARTAL İLÇE MİLLÎ EĞİTİM MÜDÜRLÜĞÜ



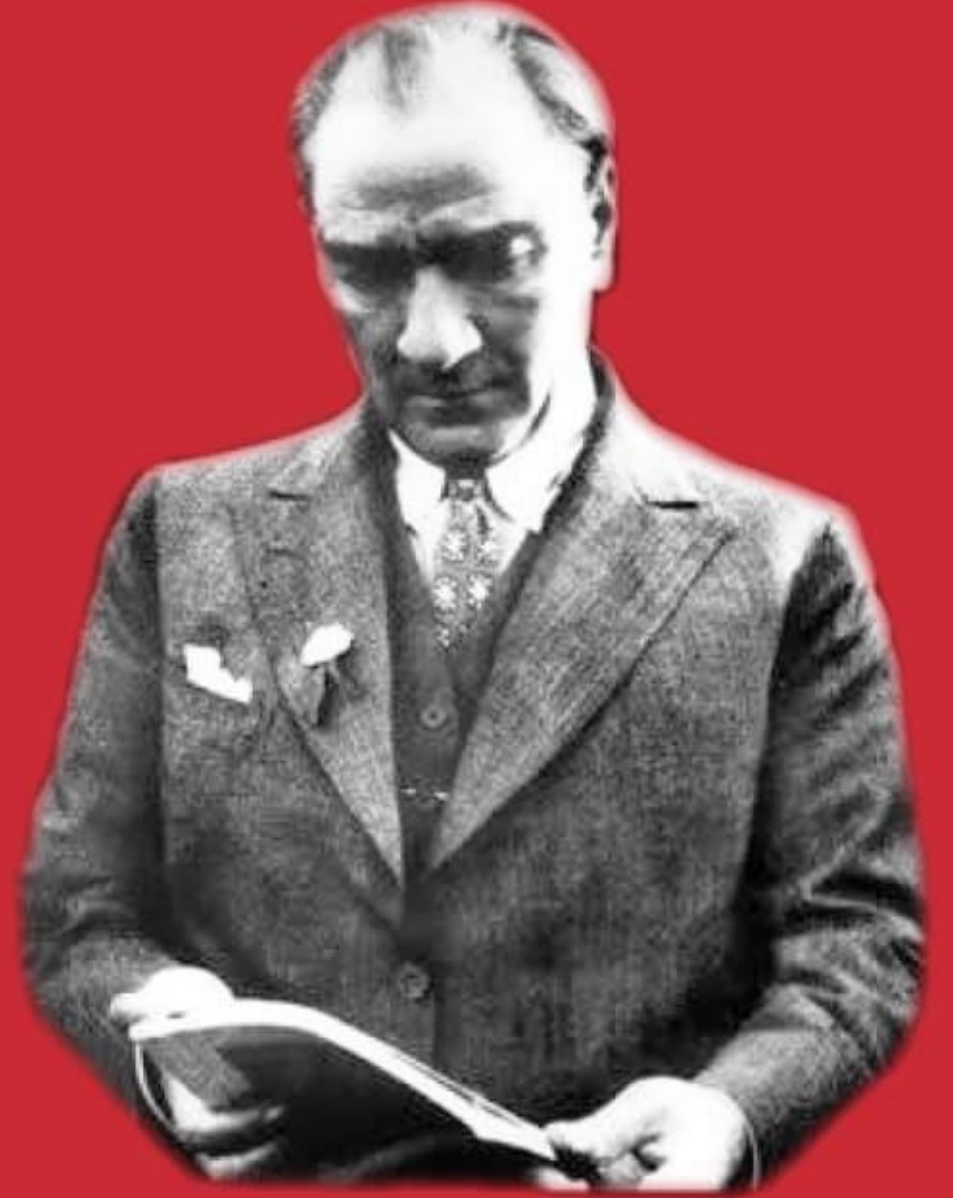
EĞİTİMDE
TÜRKİYE
YÜZYILI

2024– 2028 STRATEJİK PLANI



*“Eđitimidir ki ulusu 6zg6r; řanlı ve
y6ksek bir toplum olarak yařatır.”*

Mustafa Kemal ATAT6RK







Sunuş

2024 – 2028 Kartal İlçe Milli Eğitim Müdürlüğü Stratejik Planı, önümüzdeki 5 yıla projeksiyon tutmaktadır. Bu stratejik plan, Türkiye Yüzyılı'nın kamu anlayışının temelini teşkil eden hesap verilebilirlik, vatandaş merkezli hizmet ve mali saydamlık unsurlarını öncelemektedir. Stratejik planın bu nitelikleri ilçemizin eğitim – öğretim faaliyetlerine önemli katkı sağlayacağı kanaatindeyim.

İstanbul'un gözde ilçelerinden biri olan Kartal, bulunduğu konum itibari ile birçok farklı özelliğe sahiptir. Bu özellikleri ile bugüne kadar onurla taşıdığı "eğitimde öncü rolünü" kalıcı hale getirmek istemektedir. Bu iddia karşılanmak üzere stratejik plan titizlikle hazırlanmış, aynı şekilde temel ilke ve politikalarımızdan; amaç ve hedeflere kadar yalın ve kapsayıcı bir dille kaleme alınmıştır.

Bu planın uygulanmasında Kartal Kaymakamlığı; başta ilçe milli eğitim müdürlüğümüz olmak üzere bütün paydaşlara gerekli desteği verecektir. Hem Cumhurbaşkanlığımızın kalkınma planları hem Milli Eğitim Bakanlığımızın stratejik planı ile eşgüdümlü olarak bu stratejik planın hayata geçirilmesine azami dikkat edecektir. Böylece hep birlikte, fırsat eşitliği sağlanacak; kamu hizmetlerimizin ulaşılabilirliği artırılabilecektir.

Bu niyetle stratejik planın hazırlanmasına emek veren üst kurul ve stratejik plan hazırlama ekibini tebrik eder; uygulamada başarılar dilerim.

Edip ÇAKICI
Kartal Kaymakamı



Giriş

Bugün insanlık yeni benzersiz bir tarihsel kırılmanın içinden geçmektedir. Toplayıcılıktan avcılığa, tarım toplumundan sanayi toplumuna, bilgi çağından dijital çağa insanın serüveni biteviye sürmektedir. Bu serüven, her daim değişim ve dönüşüm kavramları üzerinden anlamlandırılmaktadır.

Dünden bugüne değişim ve dönüşümün biricik kaldıracı eğitim olmuştur. Bu sebeptendir ki eğitim bütün tarih boyunca kıymetli ve vazgeçilmez olagelmıştır. Aynı şekilde, Türkiye Yüzyılı'nın inşasında da eğitim kavramı başat rol alacaktır. Gelecek tasavvurumuzu da “akıl ve kalbin” kendine eşit yer edindiği bir eğitim renk verecektir. Bu bilinç ile plan, hedef ve eylemlerimizi şekillendireceğiz.

Kartal İlçe Milli Eğitim camiası olarak geleceği nitelikli bir anlayışla programlayıp tanımlıyoruz. 2024 – 2028 ilçe stratejik planımız ile bütün paydaşlarımızla aynı vizyonda buluşuyoruz. Bakanlığımız ve il müdürlüğümüzün stratejik planları, planımızın ana şekillendirici unsuru olmuş, eğitimde fark oluşturan bu sinerjisi, 2024 – 2028 ilçe milli eğitim stratejik planımızı şekillendirmiştir. Bütün bu planın kurgusu içinde yer alan ölçülebilir ve geliştirilebilir hizmet alanları titizlikle ele alınmıştır. Bu yönüyle stratejik planımız, ortak geleceğe inanan nesillerin yetiştirilmesinin kılavuzu olacaktır. Hayaller hedeflere, hedefler eylemlere dönüşecektir.

Çerçevesi oluşturulan ve bizler için ziyadesiyle kıymetli olan bu anlam bütünlüğünü bütün paydaşlarımızla güç birliği içinde; el ele, omuz omuza vererek hayata geçireceğimize inanıyorum. Geleceğin başarı hikâyesinde kalbi ve akli, mana ve maddeyi, gönlü ve bilimi, eğitim ve öğretimi birlikte ele alıp yol alacağız.

Açık yüreklilikle belirtiyorum ki; Cumhuriyetimizin 100. Yılında bu 5 yıllık stratejik plan: Ülkemizi hedeflerine taşıyacak liderlerin, öncülerin, uygulayıcıların yetişmesinde; genç ve dinamik nesillerin nitelikli, özgüveni yüksek, milli ve manevi değerlerimizle teçhiz edilmesinde önemli bir farkındalık oluşturacaktır.

Kartal İlçe Milli Müdürlüğü 2024 – 2028 stratejik planın hazırlanmasında emek veren bütün mesai arkadaşlarıma şükranlarımı sunuyorum. Bu stratejik planın, değişim ve dönüşüm eşiğinde, paydaşlarımızla birlikte bizleri, emin adımlarla yarınlara taşınmasını temenni ederim.

Mustafa KIRAÇ
İlçe Millî Eğitim Müdürü

İçindekiler

Sunuş – Kartal Kaymakamı Edip ÇAKICI.....	6
Giriş - İlçe Millî Eğitim Müdürü Mustafa KIRAÇ	8
İçindekiler	10
Tablolar ve Şekiller.....	12
Kısaltmalar	13
Tanımlar	14
Ön Söz - Stratejik Plan Ekibi	16
1. BÖLÜM: STRATEJİK PLAN HAZIRLIK SÜRECİ	
Stratejik Plan Hazırlık Süreci.....	18
Genelge ve Hazırlık Programı.....	20
Kurul ve Ekip.....	21
2. BÖLÜM: DURUM ANALİZİ	
Kurumsal Tarihçe.....	24
Uygulanmakta Olan Stratejik Planın Değerlendirilmesi.....	24
Mevzuat Analizi	25
Üst Politika Belgeleri Analizi	27
Faaliyet Alanları İle Ürün ve Hizmetlerin Belirlenmesi	28
Paydaş Analizi	29
Kurum Kültürü Analizi	36
Teşkilat Yapısı	40
İnsan Kaynakları	42

Teknolojik Kaynaklar	44
Mali Kaynaklar	44
PESTLE Analizi.....	45
GZFT Analizi.....	45
Tespitler ve İhtiyaçların Belirlenmesi	48
3. BÖLÜM: GELECEĞE BAKIŞ	
Misyonumuz, Vizyonumuz, Temel Değerlerimiz.....	50
Amaç ve Hedeflere İlişkin Mimari	52
Amaç, Hedef, Gösterge ve Stratejiler	57
1. Amaç	58
2. Amaç	67
3. Amaç	79
4. Amaç	86
5. Amaç	92
6. Amaç	98
7. Amaç	102
4. BÖLÜM: MALİYETLENDİRME	
Maliyetlendirme	107
5. BÖLÜM: İZLEME VE DEĞERLENDİRME	
İzleme ve Değerlendirme	110
2024-2028 Stratejik Planı İzleme ve Değerlendirme Modeli.....	110
İzleme ve Değerlendirme Sürecinin İşleyişi	111
Performans Göstergeleri	111

Tablolar

Tablo-1 İlçe Millî Eğitim Müdürlüğü Strateji Geliştirme Kurulu.....	21
Tablo-2 İlçe Millî Eğitim Müdürlüğü Stratejik Planlama Ekibi.....	22
Tablo-3 Üst Politika Belgeleri Tablosu.....	27
Tablo-4 Faaliyet Alanları İle Ürün Ve Hizmetler Tablosu.....	28
Tablo-5 İlçemizin İç Paydaş Genel Memnuniyet Oranları.....	31
Tablo-6 İlçemizin Dış Paydaş Genel Memnuniyet Oranları.....	32
Tablo-7 Cevaplara Göre Katılımcı Memnuniyet Yüzdeleri.....	37
Tablo 8: İlçemizin Genel Memnuniyet Oranı.....	38
Tablo 9: Kurum Kültürü Analizi.....	40
Tablo 10: İnsan Kaynakları.....	43
Tablo 11: İlçe Milli Eğitim Müdürlüğü Bütçesi.....	44
Tablo-12 GZFT Analizi Tabloları.....	47
Tablo-13 Amaç ve Hedef Maliyetleri Tablosu.....	58

Şekiller

Şekil-1 Stratejik Plan Hazırlık Şeması.....	19
Şekil-2 Stratejik Plan Şeması.....	20
Şekil-3 Memnun Olunan Faaliyet Alanları.....	33
Şekil-4 Sorunlu Faaliyet Alanları	34
Şekil-5 Öncelik Verilmesi Gerekli Görülen Faaliyet Alanları	35
Şekil 6: Teşkilat Şeması.....	41
Şekil-7 Kartal İlçe Millî Eğitim Müdürlüğü Stratejik Plan Diyagramı.....	56
Şekil-8 İzleme ve Değerlendirme Süreci	108

Kısaltmalar

AB:	Avrupa Birliği	OŞM:	Ortaöğretim Şube Müdürlüğü
ABİDE:	Akademik Becerilerin İzlenmesi ve Değerlendirilmesi	ÖBA:	Öğretmen Bilişim Ağı
AR-GE:	Araştırma, Geliştirme	ÖBŞM:	Özel Büro Şube Müdürlüğü
		ÖDSHŞM:	Ölçme, Değerlendirme ve Sınav Hizmetleri Şube Müdürlüğü
BİETŞM:	Bilgi İşlem ve Eğitim Teknolojileri Şube Müdürlüğü	ÖERŞM:	Özel Eğitim ve Rehberlik Şube Müdürlüğü
BİLSEM:	Bilim ve Sanat Merkezi	ÖÖKŞM:	Özel Öğretim Kurumları Şube Müdürlüğü
BT:	Bilişim Teknolojileri	ÖYGŞM:	Öğretmen Yetiştirme ve Geliştirme Şube Müdürlüğü
CK:	Cumhurbaşkanlığı Kararnamesi	PESTLE:	Politik, Ekonomik, Sosyolojik, Teknolojik, Yasal ve Ekolojik
DHŞM:	Destek Hizmetleri Şube Müdürlüğü		Analiz
DÖŞM:	Din Öğretimi Şube Müdürlüğü	PHŞM:	Personel Hizmetleri Şube Müdürlüğü
DYS:	Doküman Yönetim Sistemi	PISA:	Programme for International Student Assesment (Uluslararası Öğrenci Değerlendirme Programı)
EBA:	Eğitim Bilişim Ağı		
FATİH:	Fırsatları Artırma ve Teknolojiyi İyileştirme Hareketi	RAM:	Rehberlik ve Araştırma Merkezi
GZFT:	Güçlü, Zayıf, Fırsat, Tehdit	SGŞM:	Strateji Geliştirme Şube Müdürlüğü
HBÖŞM:	Hayat Boyu Öğrenme Şube Müdürlüğü	SP:	Stratejik Plan
		STK:	Sivil Toplum Kuruluşu-Kuruluşları
İEŞM:	İnşaat ve Emlak Şube Müdürlüğü	TEŞM:	Temel Eğitim Şube Müdürlüğü
İHL:	İmam Hatip Lisesi	TIMMS:	Trends in International Mathematics and Science Study (Matematik ve Fen Bilimleri Uluslararası Araştırması)
İHO:	İmam Hatip Okulu (Ortaokul- Lise)		
İPKB:	İstanbul Proje Koordinasyon Birimi		
İSG:	İşyeri Sağlık ve Güvenlik Birimi		
İSTKA:	İstanbul Kalkınma Ajansı		
İŞKUR:	Türkiye İş Kurumu		
MEB:	Millî Eğitim Bakanlığı		
MEBBİS:	Millî Eğitim Bakanlığı Bilişim Sistemleri		
MEBİM:	Millî Eğitim Bakanlığı İletişim Merkezi		
MEİS:	Millî Eğitim Bakanlığı İstatistik Modülü		
MEM:	Millî Eğitim Müdürlüğü		
MTEŞM:	Mesleki ve Teknik Eğitim Şube Müdürlüğü		
MTSK:	Motorlu Taşıt Sürücüleri Kursu		

Tanımlar

Bütünleştirici Eğitim (Kaynaştırma Eğitimi): Özel Eğitime ihtiyacı olan bireylerin eğitimlerini, destek eğitim hizmetleri de sağlanarak akranlarıyla birlikte resmî veya özel örgün ve yaygın eğitim kurumlarında sürdürmeleri esasına dayanan Özel Eğitim uygulamalarıdır.

Coğrafi Bilgi Sistemi (CBS): Dünya üzerindeki karmaşık sosyal, ekonomik, çevresel vb. problemlerin çözümüne yönelik mekâna/konuma dayalı karar verme süreçlerinde kullanıcılara yardımcı olmak üzere, büyük hacimli coğrafi verilerin; toplanması, depolanması, işlenmesi, yönetimi, mekânsal analizi, sorgulaması ve sunulması fonksiyonlarını yerine getiren donanım, yazılım, personel, coğrafi veri ve yöntem bütünüdür.

Destekleme ve Yetiştirme Kursları: Resmî ve özel örgün eğitim kurumlarına devam eden öğrenciler ile yaygın eğitim kurumlarına devam etmekte olan kursiyerleri, örgün eğitim müfredatındaki derslerle sınırlı olarak, destekleme ve yetiştirme amacıyla açılan kurslardır.

Eğitsel Değerlendirme: Bireyin tüm gelişim alanlarındaki özellikleri ve akademik disiplin alanlarındaki yeterlilikleri ile eğitim ihtiyaçlarını eğitsel amaçla belirleme sürecidir.

İşletmelerde Mesleki Eğitim: Mesleki ve Teknik Eğitim okul ve kurumları öğrencilerinin beceri eğitimlerini işletmelerde, teorik eğitimlerini ise Mesleki ve Teknik Eğitim okul ve kurumlarında veya işletme ve kurumlarca tesis edilen eğitim birimlerinde yaptıkları eğitim uygulamalarını ifade eder.

Okul-Aile Birlikleri: Eğitim kampüslerinde yer alan okullar dâhil Bakanlığa bağlı okul ve eğitim kurumlarında kurulan birliklerdir.

Ortalama Eğitim Süresi: Birleşmiş Milletler Kalkınma Programının yayımladığı İnsani Gelişme Raporu'nda verilen ve 25 yaş ve üstü kişilerin almış olduğu eğitim sürelerinin ortalaması şeklinde ifade edilen eğitim göstergesini ifade etmektedir.

Öğrenme Analitiği Platformu: Eğitsel Veri Ambarı üzerinde çalışacak, öğrencilerin akademik verileriyle birlikte ilgi, yetenek ve mizacına yönelik verilerinin de birlikte değerlendirildiği platformdur.

Örgün Eğitim Dışına Çıkma: Ölüm ve yurt dışına çıkma haricindeki nedenlerin herhangi birisine bağlı olarak Örgün Eğitim Kurumlarından ilişik kesilmesi durumunu ifade etmektedir.

Örgün Eğitim: Belirli yaş grubundaki ve aynı seviyedeki bireylere, amaca göre hazırlanmış programlarla, okul çatısı altında düzenli olarak yapılan eğitimidir. Örgün Eğitim; okul öncesi, ilkokul, ortaokul, ortaöğretim ve yükseköğretim kurumlarını kapsar.

Özel Politika Ya da Uygulama Gerektiren Gruplar (Dezavantajlı Gruplar):

Diğer gruplara göre eğitiminde ve istihdamında daha fazla güçlük çekilen kadınlar, gençler, uzun süreli işsizler, engelliler gibi bireylerin oluşturduğu grupları ifade eder.

Özel Yetenekli Çocuklar: Yaşıtlarına göre daha hızlı öğrenen, yaratıcılık, sanat, liderliğe ilişkin kapasitede önde olan, özel akademik yeteneğe sahip, soyut fikirleri anlayabilen, ilgi alanlarında bağımsız hareket etmeyi seven ve yüksek düzeyde performans gösteren bireydir.

Tanımlama: Özel Eğitime ihtiyacı olan bireylerin tüm gelişim alanlarındaki özellikleri ile yeterli ve yetersiz yönlerinin, bireysel özelliklerinin ve ilgilerinin belirlenmesi amacıyla tıbbî, psikososyal ve eğitim alanlarında yapılan değerlendirme sürecidir.

Ulusal Dijital İçerik Arşivi: Öğrenme süreçlerini destekleyen beceri destekli dönüşüm ile ülkemizin her yerinde yaşayan öğrenci ve öğretmenlerimizin eşit öğrenme ve öğretme fırsatlarını yakalamaları ve öğrenmenin sınıf duvarlarını aşması sağlamaya yönelik eğitsel dijital içerik ambarıdır.

Uzaktan Eğitim: Her türlü iletişim teknolojileri kullanılarak zaman ve mekândan bağımsız olarak insanların eğitim almalarının sağlanmasıdır.

Yaygın Eğitim: Örgün Eğitim Sistemine hiç girmemiş ya da Örgün Eğitim Sisteminin herhangi bir kademesinde bulunan, bu kademedan ayrılmış ya da bitirmiş bireylere; ilgi, istek ve yetenekleri doğrultusunda ekonomik, toplumsal ve kültürel gelişmelerini sağlayıcı nitelikte çeşitli süre ve düzeylerde hayat boyu yapılan eğitim, öğretim, üretim, rehberlik ve uygulama etkinliklerinin tümünü ifade eder.

Zorunlu Eğitim: Dört yıl süreli ve zorunlu İlkokullar ile dört yıl süreli, zorunlu ve farklı programlar arasında tercihe imkân veren Ortaokullar ve İmam Hatip Ortaokullarından oluşan İlköğretim ile İlköğretime dayalı, dört yıllık zorunlu, Örgün veya Yaygın Öğrenim veren; genel, Mesleki ve Teknik Ortaöğretim kademelerinden oluşan eğitim sürecini ifade eder.

Önsöz

Millî Eğitim Bakanlığı Strateji Geliştirme Başkanlığının koordinatörlüğünde yürütülen stratejik planlama çalışmaları, MEB Stratejik Plan Hazırlık Programı çerçevesinde yürütülmüş bu süreçte Bakanlık merkez ve taşra teşkilatına yönelik bilgilendirme toplantısı, hizmetçi eğitim ve seminer yapılarak stratejik yönetim anlayışının tabana yayılması ve bu suretle yönetim uygulamalarımızda yeni bir kültürün oluşturulması amaçlanmıştır.

5018 sayılı Kamu Mali Yönetimi ve Kontrol Kanunu ve ilgili mevzuat gereği Bakanlık ve İl düzeyinde hazırlanan stratejik planların İlçe Milli Eğitim Müdürlükleri ile okul ve kurum düzeyine kadar indirilerek yapılması gereği üzerine, İlçe Milli Eğitim Müdürlüğü, MEB Stratejik Plan Hazırlama Programında belirtilen İş takvimi doğrultusunda gerekli ekipleri oluşturarak, 2024-2028 Stratejik Planını hazırlamıştır.

Misyon ve vizyonumuz ışığında Stratejik Planımız hazırlanırken, planlama sürecinin her aşamasında başta il milli eğitim müdürlüğümüz planlama ekibi, müdürlüğümüz personelini, paydaşların görüş ve önerileri, temel referans belgeleri, diğer kurum ve kuruluşların stratejik plan ve kurumsal tecrübelerine başvurulmuştur.

Büyük uğraş ve çabalarla hazırlanan planımızın; amaç, hedef ve stratejilerimize ulaşmasında, birimlerimizin performansının ölçülmesinde, bütçe hazırlama ve uygulama süreçlerinde mali disiplin sağlanmasında, kaynakların stratejik önceliklere göre dağıtılmasında, bu kaynakların etkin kullanılıp kullanılmadığının izlenmesi ve bunun üzerine kurulu hesap verme sorumluluğunun geliştirilmesinde katkı sağlamasını umut ederiz. Saygılarımızla.

Stratejik Plan Hazırlama Ekibi

1. BÖLÜM STRATEJİK PLAN HAZIRLIK SÜRECİ



Stratejik Plan Hazırlık Süreci

21. yüzyıl bilgi toplumunda yönetim alanında yaşanan değişimler, kamu kaynaklarının etkili, ekonomik ve verimli bir şekilde kullanıldığı, hesap verebilir ve saydam bir yönetim anlayışını gündeme getirmiştir. Ülkemizde de kamu mali yönetimini bu anlayışa uygun olarak yapılandırmak amacıyla 5018 Sayılı Kamu Mali Yönetimi ve Kontrol Kanunu uygulamaya konulmuştur. Kanun kamu idarelerine kalkınma planları, ulusal programlar, ilgili mevzuat ve benimsedikleri temel ilkeler çerçevesinde geleceğe ilişkin misyon ve vizyonlarını oluşturma, stratejik amaçlar ve ölçülebilir hedefler belirleme, performanslarını önceden belirlenmiş olan göstergeler doğrultusunda ölçme ve bu süreçlerin izlenip değerlendirilmesi amacıyla katılımcı yöntemlerle stratejik plan hazırlama zorunluluğu getirmiştir. İlçemiz, ilk stratejik planını 2010-2014, ikincisini 2015-2019, üçüncüsünü 2019-2023 yıllarını kapsayacak şekilde hazırlamış ve uygulamıştır.

2024-2028 Stratejik Planı çalışmaları kapsamında, ilçe teşkilatı ve ilçe teşkilatına bağlı kurumlar ile ilgili paydaşların katılımıyla Bakanlık SP, İl SP, uygulanmakta olan SP, mevzuat, üst politika belgeleri incelenmiştir. Ardından Anketler, PESTLE, GZFT ve kuruluş içi analizler yapılarak elde edilen veriler ışığında eğitim ve öğretim sistemine ilişkin sorun ve gelişim alanları tespit edilmiş, bunlara bağlı olarak da amaç, hedef, strateji, gösterge ve tespitler belirlenmiştir.

Bu doğrultuda, bakanlığımızın stratejik planına uygun olarak yedi amaç; bu amaçlar altında da beş yıllık hedefler ile bu hedefleri gerçekleştirecek strateji ve eylemler ortaya çıkmıştır. Stratejilerin yaklaşık maliyetlerinden yola çıkılarak amaç ve hedeflerin tahmini kaynak ihtiyaçları hesaplanmıştır. Planda yer alan amaç ve hedeflerin gerçekleşme durumlarının takip edilebilmesi için de stratejik plan izleme ve değerlendirme modeli oluşturulmuştur.

Stratejik planlama uygulamalarının başarılı olması, önemli ölçüde plan öncesi hazırlık çalışmalarının iyi planlanmış olmasına ve sürece katılımın üst düzeyde sağlanmasına bağlıdır. Hazırlık dönemindeki çalışmalar, Strateji Geliştirme Başkanlığınca yayınlanan “Millî Eğitim Bakanlığı 2023-2024 Stratejik Plan Hazırlık Programı” ve Kalkınma Bakanlığı “Kamu İdareleri İçin Stratejik Planlama Kılavuzu” detaylı olarak ele alınmıştır.

Hazırlık dönemi aşağıdaki konuları içermektedir:

- Stratejik Plan hazırlık çalışmalarının başladığının duyurulması
- Strateji Geliştirme Kurulu ve Ekiplerinin oluşturulması
- İlçe Millî Eğitim Müdürlüğü Stratejik Plan Hazırlık Programının oluşturulması
- Ekip ve Kurul üyelerine yönelik stratejik planlama konusunda bilgilendirme toplantısı yapılması
- İlçe Millî Eğitim Müdürlükleri Stratejik Planlama ekiplerinin tamamına yönelik eğitimler verilmesi
- Okul ve kurumlara yönelik Stratejik Planlama konusunda danışmanlık yapılması 2024-2028 döneminde kullanılmış olan Stratejik Planlama Modelimiz, Şekil-1’de belirtilmiştir. Şekil 1’e göre durum analizinin gerçekleştirilerek geleceğe yönelim bölümünün tasarlanması, stratejik

planın yıllık uygulama dilimleri olan performans programının hazırlanması ve uygulama sonuçlarının izlenip değerlendirilmesi Stratejik Planlama Model'imizin ana hatlarını oluşturmaktadır.



Şekil 1: Stratejik Planlama Hazırlık Şeması

Genelge ve Hazırlık Programı

Stratejik plan hazırlık çalışmalarının bakanlığımızın 2022/21 genelgesi ile duyurulmuştur. Genelgede stratejik yönetim anlayışının öneminden bahsedilmiş, MEB'in 2010-2014, 2015-2019 ve 2019-2023 Stratejik Planları ile gösterdiği gelişim üzerinde durulmuş, taşra teşkilatında bugüne kadar stratejik yönetim felsefesinin benimsetilmesi ve kabiliyetinin geliştirilmesi konusunda gerçekleştirilenler özetlenmiştir. Müdürlüğümüz 2024–2028 Stratejik Planı, Millî Eğitim Bakanlığı 2024- 2028 Stratejik Plan Hazırlık Programına uygun olarak literatür taraması, üst politika belgelerinin analizi, geniş katılımlı swot ve anketler, kapsamlı durum analizi raporu, iç ve dış paydaşların görüşleri ve katkıları doğrultusunda hazırlanmıştır. Hazırlık Programının yayınlanmasının ardından kurul ve ekip oluşturulmuştur.



Şekil 2: Stratejik Plan Şeması

Kurul ve Ekip

Hazırlık Programının yayımlanmasının ardından Müdürlüğümüz bünyesinde Strateji Geliştirme Kurulu ve Stratejik Plan Ekibi oluşturulmuştur.

Strateji Geliştirme Kurulu: Strateji geliştirme kurulu, stratejik planlama çalışmalarını takip etmek ve ekipten bilgi alarak çalışmalarını yönlendirmek üzere 1 ilçe milli eğitim müdürü, 8 şube müdürü, 2 okul müdürü olmak üzere toplam 11 üyeden kurulmuştur.

KARTAL İLÇE MİLLİ EĞİTİM MÜDÜRLÜĞÜ 2024-2028 Strateji Geliştirme Kurulu		
S.NO	ADI SOYADI	GÖREV YERİ VE GÖREVİ
1	Mustafa KIRAÇ	Kartal İlçe Millî Eğitim Müdürü
2	Nuriye DOĞAN	Kartal İlçe Millî Eğitim Müdürlüğü Şube Müdürü
3	Saliha TÜRKSOY	Kartal İlçe Millî Eğitim Müdürlüğü Şube Müdürü
4	Murat YILDIZ	Kartal İlçe Millî Eğitim Müdürlüğü Şube Müdürü
5	Mehmet TORTOP	Kartal İlçe Millî Eğitim Müdürlüğü Şube Müdürü
6	Nuri KAYA	Kartal İlçe Millî Eğitim Müdürlüğü Şube Müdürü
7	Muhammed TOKLAR	Kartal İlçe Millî Eğitim Müdürlüğü Şube Müdürü
8	Oluver ÖZTÜRKLER	Kartal İlçe Millî Eğitim Müdürlüğü Şube Müdürü
9	Recep Ali ATAY	Kartal İlçe Millî Eğitim Müdürlüğü Şube Müdürü
10	Uğur KAYA	Bedri Rahmi Eyüpoğlu İlkokul Müdürü
11	Mehmet ALTINKAYNAK	100. Yıl Ali Rıza Efendi Ortaokulu Müdürü

Tablo 1: İlçe Millî Eğitim Müdürlüğü Strateji Geliştirme Kurulu

Stratejik Planlama Ekibi: Strateji Geliştirme Kurulu koordinasyonunda, okul türüne göre ilçemizde görev yapan yetkin 5 personelden oluşmuştur.

KARTAL İLÇE MİLLÎ EĞİTİM MÜDÜRLÜĞÜ 2024-2028 Stratejik Planlama Ekibi		
S.NO	ADI SOYADI	GÖREV YERİ VE GÖREVİ
1	Murat YILDIZ	Kartal İlçe Millî Eğitim Müdürlüğü Şube Müdürü
2	Ahmet Tolga ARTUT	Yakacık Mesleki ve Teknik And. Lisesi Md. Yrd.
3	Ali Rıza ERDEM	Kartal İlçe Millî Eğitim Müdürlüğü Özel Büro
4	Hidayet Aydemir	Kartal İlçe Millî Eğitim Müdürlüğü Özel Büro

Tablo 2: İlçe Millî Eğitim Müdürlüğü Stratejik Planlama Ekibi

2. BÖLÜM DURUM ANALİZİ



Durum Analizi

Kurumumuz amaç ve hedeflerinin geliştirilebilmesi için sahip olunan kaynakların tespiti, güçlü ve zayıf taraflar ile kurumun kontrolü dışındaki olumlu ya da olumsuz gelişmelerin saptanması amacıyla, müdürlüğümüzce mevcut durum analizi yapılmıştır.

Kurumsal Tarihçe

Temel olarak Müdürlüğümüzün amacı; Millî Eğitim Bakanlığının ilçe düzeyindeki görevlerini planlama, programlama, yönetme, denetleme, geliştirme ve değerlendirme işlemlerini yürütmektir.

Müdürlüğümüz, İlköğretim Müdürlüğü binasında hükümet binasının en üst katında 1985 yılında kurulan İlçe Millî Eğitim Gençlik ve Spor Müdürlüğü adı altında faaliyetine devam etmiştir. Ancak hükümet binasında faaliyetini sürdürmekte iken yer darlığı nedeniyle bir kısım bölümler İlçe Özel İdare binasına taşınmıştır. Daha sonra, 1995 Kasım ayında Eczacıbaşı İlköğretim Okulu lojmanına taşınarak dört katlı binada faaliyetini sürdürmüştür.

2004 yılında, Eczacıbaşı İÖO ve lojmanın yıkılma kararı üzerine İlçe Millî Eğitim Müdürlüğü, Türk Kızılayı Kartal Anadolu Lisesine ait ek binada hizmet vermiştir. 2007-2013 yılları arasında ise Sabri Taşkın İÖO karşısındaki binada hizmet verilmiştir. Müdürlüğümüz 2014 yılı Ocak ayında Kartal Hükümet Konağı'na taşınmıştır.

Müdürlüğümüzde 1 müdür, 8 kadrolu şube müdürü olmak üzere toplam 95 kişi çalışmaktadır.

Uygulanmakta Olan Stratejik Planın Değerlendirilmesi

2019 yılında yürürlüğe giren 2019-2023 Stratejik Planımız; stratejik plan hazırlık süreci, durum analizi, geleceğe yönelim, maliyetlendirme ile izleme ve değerlendirme olmak üzere beş bölümden oluşturulmuştur. Bunlardan izleme ve değerlendirme faaliyetlerine temel teşkil eden stratejik amaç, stratejik hedef, performans göstergesi ve stratejilerin yer aldığı geleceğe yönelim bölümü, 7 amaç, 25 hedef, 92 performans göstergesi ve 48 strateji yer verilmiştir. Bunlarla ilgili göstergeler değerlendirildiğinde aşağıdaki hususlar ön plana çıkmıştır.

Her yıl düzenli olarak hazırladığımız Stratejik Plan İzleme ve Değerlendirme Raporu çalışmaları sırasında plan başlangıç döneminde belirlediğimiz hedeflerimize ne ölçüde yaklaştığımız ve aksayan yönlerimizin neler olduğu açık bir şekilde ortaya çıkmıştır. Hazırlanan İzleme ve Değerlendirme Raporlarının sonuçları bir sonraki yıl için yapılacak çalışmalar konusunda Müdürlüğümüz için yol gösterici olmuştur.

2019 yılında yürürlüğe giren 2019-2023 Stratejik Planımızı 7 amaç, 25 hedef, 92 performans göstergesi ve 48 strateji altında değerlendirdik. Değerlendirme sonucu hedeflerin çoğuna ulaşıldığı 48 stratejinin 40'ünde çalışmalar yapıldığı tespit edildi.

92 performans göstergesi hedeflerinin 72'sine erişildiği veya bu hedeflere yakın sonuç alındığı tespit edildi. Ulaşılamayan tedbir ve performans göstergeleri, küresel salgın koşullarının etkisi, yönetmelik değişikliği /kaldırılması veya izleme değerlendirme çalışmalarında takip edilmesine gerek duyulmadığı için takip edilmemiştir.

Mevzuat Analizi

Kartal İlçe Milli Eğitim Müdürlüğü, Millî Eğitim Bakanlığı taşra teşkilatının içinde okullarla en yakın temas halinde bulunan bir kurum olarak görevini icra etmektedir. İstanbul İl Milli Eğitim Müdürlüğünden aldığı yazılı yetkileri Kartal İlçesi içerisinde kullanarak Kartal halkına eğitim-öğretim hizmeti üretmektedir. Bunun yanında, devlet politikalarını Kartal Kaymakamlık makamına bağlı olarak gerçekleştirmektedir.

Müdürlüğümüz, Başta Türkiye Cumhuriyeti Anayasası, eğitim-öğretimi düzenleyen yasalar, Kanun, Kanun Hükmünde Kararname, Tüzük, Yönetmelik, Yönerge, Genelge, Emirler, hükümet programları, kalkınma planları, millî eğitim şuraları ve ulusal programları esas alınarak faaliyetlerini sürdürmektedir.

Millî Eğitim Müdürlüklerinin görev, yetki ve sorumluluklarını düzenleyen çok sayıda kanun ve yönetmelik bulunmaktadır. Bunlardan;

- 1739 sayılı Millî Eğitim Temel Kanunu,
- 5018 sayılı Kamu Mali Yönetimi ve Kontrol Kanunu,
- 652 sayılı Millî Eğitim Bakanlığının Teşkilat ve Görevleri Hakkında
- Öğretmenlik Meslek Kanunu,
- Aday Öğretmenlik ve Öğretmenlik Kariyer Basamakları Yönetmeliği
- Millî Eğitim Bakanlığı İl ve İlçe Millî Eğitim Müdürlükleri Yönetmeliği önem taşımaktadır.

Müdürlüğümüz yukarıda belirtilen yasal çerçeve ve yönetmelikler doğrultusunda hizmet vermeye devam etmektedir.

1. Okul öncesi, ilk ve orta öğretim çağındaki öğrencileri bedenî, zihnî, ahlaki, manevî, sosyal ve kültürel nitelikler yönünden geliştiren ve insan haklarına dayalı toplum yapısının ve küresel düzeyde rekabet gücüne sahip ekonomik sistemin gerektirdiği bilgi ve becerilerle donatarak geleceğe hazırlamak amacıyla Milli Eğitim Bakanlığı ve İl Milli Eğitim tarafından tasarlanmış olan eğitim ve öğretim programlarını uygulamak, takip etmek, değerlendirmek; öğretmen ve öğrencilerin eğitim ve öğretim hizmetlerini bu çerçevede yürütmek ve denetlemek.
2. Eğitim ve öğretimin her kademesi için Millî Eğitim Bakanlığı ve İl Milli Eğitim tarafından belirlenecek ulusal politika ve stratejileri uygulamak, uygulanmasını izlemek ve denetlemek, ortaya çıkan yeni hizmet modellerine göre güncellenmesini geliştirmek amacıyla önerilerde bulunmak.
3. Eğitim sisteminin yeniliklere açık, dinamik, ekonomik ve toplumsal gelişimin gerekleriyle uyumlu biçimde güncel teknik ve modeller ışığında tasarlanması ve geliştirilmesi amacıyla Millî Eğitim Bakanlığı ve İl Milli Eğitim uygulamaların izlenmesi, değerlendirilmesi ve raporlanması sonucunda görüş ve önerilerini bildirmek.

4. Eğitime erişimi kolaylaştıran, her vatandaşın eğitim fırsat ve imkânlarından eşit derecede yararlanabilmesini teminat altına almak amacıyla Millî Eğitim Bakanlığı ve İl Milli Eğitim tarafından geliştirilen politika ve stratejileri uygulamak, uygulanmasını izlemek ve koordine etmek, geliştirilmesi için önerilerde bulunmak.
5. Kız öğrencilerin, engellilerin ve toplumun özel ilgi bekleyen diğer kesimlerinin eğitime katılımını yaygınlaştırmak amacıyla Millî Eğitim Bakanlığı ve İl Milli Eğitim tarafından geliştirilen politika ve stratejileri uygulamak ve uygulanmasını koordine etmek, uygulamaların iyileştirilmesi için önerilerde bulunmak.
6. Özel yetenek sahibi kişilerin bu niteliklerini koruyabilmeleri ve geliştirebilmeleri amacıyla Millî Eğitim Bakanlığı ve İl Milli Eğitim tarafından tasarlanan özel eğitim ve öğretim programlarının uygulanmasını koordine etmek, uygulamalar ile ilgili görüş ve önerilerde bulunmak.
7. Millî Eğitim Bakanlığı ve İl Milli Eğitim adına yükseköğretim kurumları dışındaki eğitim ve öğretim kurumlarının açılmasına ilişkin iş ve işlemleri yürütmek.
8. Yükseköğretim dışında kalan ve diğer kurum ve kuruluşlarca açılan örgün ve yaygın eğitim ve öğretim kurumlarının denklik derecelerini belirlemek, program ve düzenlemeler ile ilgili iş ve işlemleri yürütmek.
9. Kanunlar, Cumhurbaşkanlığı kararnameleri ve Millî Eğitim Bakanlığı ve İl Milli Eğitim tarafından verilen diğer görevleri yapmak

Yasal Yükümlülük	Dayanak	Tespitler	İhtiyaçlar
Öğrencileri, çeşitli program ve okullarla ilgi, istidat ve kabiliyetleri ölçüsünde ve doğrultusunda yükseköğretime veya hem mesleğe hem de yükseköğretime veya hayata ve iş alanlarına hazırlamak, bu görevler yerine getirilirken öğrencilerin istekleri ve kabiliyetleri ile toplum ihtiyaçları arasında denge sağlamak	1739 Sayılı Millî Eğitim Temel Kanunu 28. madde, 2. bend	<ul style="list-style-type: none"> • Ortaöğretim rehberlik servislerinde görevli öğretmenlerin sayısının ve konuyla ilgili hizmet içi eğitim programları yetersizdir. • 12. sınıf öğrencilerinin bir üst programa yerleşmesi ve bu konuda rehberliklerin nasıl yapılacağı ile ilgilimevzuat düzenlemesi yetersizdir. 	<ul style="list-style-type: none"> • 12. sınıf öğrencilerinin yükseköğretim programlarına yerleşmeleri ve meslek seçmeleri konusuna özel olarak rehberlik öğretmenlerine yönelik hizmet içi eğitim programlarının düzenlenmesi • Görev önceliği 12. sınıf öğrencileri olan ve bu konuda hizmet içi eğitim almış rehber öğretmen ihtiyacı

<p>Öğretmenler için hizmet içi eğitim programları düzenlemek</p>	<p>1739 Sayılı Millî Eğitim Temel Kanunu 47. madde</p>	<ul style="list-style-type: none"> • İlçemizde hizmet içi eğitim merkezlerinin sayısının yetersiz olması • Hizmet içi eğitim programlarıyla ilgili izleme ve değerlendirme sisteminin olmaması 	<ul style="list-style-type: none"> • Hizmet içi eğitim merkezlerinin sayısının ve niteliğinin artırılması • Hizmet içi eğitim alan öğretmenlerin eğitim aldıkları konularla ilgili faaliyetlerinin takip edilmesi
<p>Kalkınma planları, Cumhurbaşkanı tarafından belirlenen politikalar, programlar, ilgili mevzuat ve benimsedikleri temel ilkeler çerçevesinde geleceğe ilişkin misyon ve vizyonlarını oluşturmak, stratejik amaçlar ve ölçülebilir hedefler saptamak, performanslarını önceden belirlenmiş olan göstergeler doğrultusunda ölçmek ve bu sürecin izleme ve değerlendirmesini yapmak amacıyla katılımcı yöntemlerle stratejik plan hazırlamak</p>	<p>5018 sayılı Kamu Mali Yönetimi ve Kontrol Kanunu 9. madde</p>	<ul style="list-style-type: none"> • Müdürlüğümüzce 2010 yılından beri 5 yılda bir Stratejik Plan ve bu doğrultuda her yıl İzleme ve Değerlendirme Raporu hazırlanmaktadır. • İlçe Millî Eğitim Müdürlüğünde okul ve kurumlarımızın stratejik plan hazırlık çalışmalarında rehberlik faaliyetleri yürütülmektedir. 	<ul style="list-style-type: none"> • Okul ve kurumlarımızda Stratejik Plan sorumlularının mümkün olduğunca değiştirilmemesi • Stratejik Plan Ekip üyeleri için Hizmet İçi Eğitim Programlarının daha sık aralıklarla yapılması
<p>Eğitime ilişkin projeler hazırlamak, uygulamak</p>	<p>Millî Eğitim Bakanlığı İl ve İlçe Millî Eğitim Müdürlükleri Yönetmeliği 18. madde, p bendi</p>	<ul style="list-style-type: none"> • Müdürlüğümüz Özel Büro birimi tarafından her yıl planlı ve düzenli olarak yerel projeler hazırlamakta ve yürütmektedir. • Müdürlüğümüzde Özel Büroda görevli öğretmenlere yönelik proje hazırlama ve izleme eğitimleri verilmektedir. 	<ul style="list-style-type: none"> • Proje hazırlama ve yürütme ile ilgili merkezi ve mahalli eğitim programlarının artırılması ve yaygınlaştırılması, proje yazma ve yürütme eğitimi almış öğretmen sayısının artırılması • Proje yazımı konusunda öğretmenlere yönelik teşvik edici ve özendirici uygulamaların geliştirilmesi, ödüllendirmelerin yapılması

Eđitime iliřkin arařtırma, geliřtirme, stratejik planlama ve kalite geliřtirme faaliyetleri yrtmek	Milli Eđitim Bakanlıđı İl ve İlçe Milli Eđitim Mdrlkleri Ynetmeliđi 18. madde,  bendi	<ul style="list-style-type: none">• Mdrlđmzn zel Bro birimi yeterlisayıda đretmenle gerekli faaliyetleri yrtmektedir.	<ul style="list-style-type: none">• zel Bro birimi grevlileri iin sık aralıklarla merkezi dzeyde hizmetii eđitim ihtiyaı
Aday đretmen Yetiřtirme Programı ile ilgili iř ve iřlemleri yrtmek	Aday đretmenlik ve đretmenlik Kariyer Basamakları Ynetmeliđi 8. madde, 3. fıkra	<ul style="list-style-type: none">• Eđitim kurumlarında adaylık srecinin sađlıklı olarak yrtlebilmesi iin gerekli tedbirler alınmaktadır.	<ul style="list-style-type: none">• Danıřman đretmen olarak grevlendirileceklere ynelik eđitim ihtiyaı
Adaylık Deđerlendirme Komisyonu ile ilgili iř ve iřlemleri yrtmek	Aday đretmenlik ve đretmenlik Kariyer Basamakları Ynetmeliđi 9. madde, 1. fıkra	<ul style="list-style-type: none">• Kartal İle Milli Eđitim Mdrlđmzce Adaylık Deđerlendirme Komisyonu oluřturulmuřtur.	

Üst Politika Belgeleri Analizi

2024-2028 Stratejik Plan hazırlıkları kapsamında üst politika belgeleri incelenerek belirlenen politikalar ve hedefler doğrultusunda idaremize yönelik olarak verilmiş olan görevler ile ilgili analizler yapılmıştır. Yapılan analizler sonucunda 2024-2028 Stratejik Planımızın Geleceğe Yönelim Bölümü (amaç, hedef, gösterge ve stratejiler) şekillendirilmiştir. İncelenen üst politika belgeleri ile ilgili görev ve belge referansları şunlardır:

Temel Üst Politika Belgeleri	Diğer Üst Politika Belgeleri
12.Kalkınma Planları	Diğer Kamu Kurum ve Kuruluşlarının Stratejik Planları
2022-2024 Orta Vadeli Programlar	Avrupa Birliği Müktesebatı ve Ülke Raporları
Orta Vadeli Mali Planlar	Avrupa Birliği 2030 Dijital Pusulası
2024 Yılı Cumhurbaşkanlığı Yıllık Programı	Hayat Boyu Öğrenme Strateji Belgesi (2014-2018)
Cumhurbaşkanlığı Yüz Günlük İcraat Programı	Meslekî ve Teknik Eğitim Strateji Belgesi
MEB 2024-2028 Stratejik Planı	Mesleki Eğitim Kurulu Kararları
20. Millî Eğitim Şura Kararları	İstanbul Valiliği Onaylı İlgili Raporları
Millî Eğitim Kalite Çerçevesi	Türkiye Yeterlilikler Çerçevesi
İstanbul İl Mem 2024-2028 Stratejik Planı	Ulusal ve Uluslararası Kuruluşların Eğitim ve Türkiye ile İlgili Raporları

Tablo 3: Üst Politika Belgeleri Tablosu

Faaliyet Alanları ile Ürün ve Hizmetlerin Belirlenmesi

Müdürlüğümüz 2024-2028 Stratejik Plan hazırlık sürecinde Bakanlığımızın kuruluş kanunu niteliğinde olan 10.07.2018 tarihli ve 30474 sayılı Resmi Gazete 'de yayımlanarak yürürlüğe giren Cumhurbaşkanlığı Teşkilatı Hakkında Cumhurbaşkanlığı Kararnamesi'ne göre Milli Eğitim Bakanlığına bağlı taşra teşkilatımız olan müdürlüğümüz faaliyet alanlarını şube müdürlükleri ve birimler bazında yürütmektedir. İlgili müdürlüklerin ve birimlerin görev tanımları güncellenerek hazırlanmıştır.

Sıra No	Birimler
1	İnşaat ve Emlak Şube Müdürlüğü Bilgi İşlem ve Eğitim Teknolojileri Şube Müdürlüğü
2	Ölçme, Değerlendirme ve Sınav Hizmetleri Şube Müdürlüğü
3	Özel Eğitim ve Rehberlik Hizmetleri Şube Müdürlüğü
4	Hayat Boyu Öğrenme Şube Müdürlüğü
5	Yükseköğretim ve Yurt Dışı Eğitim Hizmetleri Şube Müdürlüğü
6	Strateji Geliştirme Şube Müdürlüğü
7	Mesleki ve Teknik Eğitim Şube Müdürlüğü
8	Özel Öğretim Kurumları Şube Müdürlüğü; İlkokul, Ortaokul, Anadolu Lisesi, Meslek Lisesi, Yurt Birimi, MTSK, İş Makineleri Kursu, Gemi Adamları Yetiştirme Kursu, Rehabilitasyon Merkezi Birimi, Anaokulu, Temel Lise, Özel Öğretim Kursu, Çeşitli Kurslar Birimi
9	Temel Eğitim Şube Müdürlüğü
10	Ortaöğretim Şube Müdürlüğü
11	Din Öğretimi Şube Müdürlüğü

12	İnsan Kaynakları Şube Müdürlüğü; Özel Kalem, Özlük Birimi, Atama Birimi, Personel Birimi, Öğretmen Yetiştirme ve Geliştirme Birimi, ,Disiplin Şubesi
13	Basın ve Halkla İlişkiler Şube Müdürlüğü
14	Destek Hizmetleri Şube Müdürlüğü Evrak Kayıt Birimi, Ayniyat, Donatım, Ücretsiz Ders Kitapları Birimi, Muhasebe Birimi Destek Sivil Savunma Birimi

Tablo 4: Faaliyet Alanları İle Ürün Ve Hizmetler Tablosu

Paydaş Analizi

Stratejik planlamanın temel unsurlarından birisi olan katılımcılık ilkesi doğrultusunda, kamu idaresinin etkileşim içinde olduğu tarafların görüşlerini alması ve elde ettiği görüşleri planlama sürecinde dikkate alması büyük önem arz etmektedir.

Kamu idaresinin sunduğu hizmetlerden yararlananlar ile bu hizmetlerin üretilmesine katkı sağlayan veya üretimin doğrudan ortağı olan kişi, kurum ve kuruluşların görüşlerinin alınması, ihtiyaç odaklı ve amaca dönük politika ve stratejilerin üretilmesi için olmazsa olmazdır. Bu süreç, ayrıca üretilen politikalar ile faaliyet ve projelerin paydaşlar tarafından sahiplenilmesini sağlama ve uygulama aşamasını kolaylaştırması bakımından oldukça önemlidir. Paydaş analizi sürecinde önceki stratejik plan, işbirlikleri, ilgili mevzuat, hizmet envanteri ve faaliyet alanları ekip toplantılarında analiz edilerek paydaşlar belirlenmiştir. Etki\önem matrisi kullanılarak paydaşlar önceliklendirilmiş ve nihai paydaş listesi oluşturulmuştur.

Belirlenen paydaşların idarenin hangi ürün ve hizmetleriyle ilgili oldukları, idareden beklentileri, bu paydaşların idarenin ürün ve hizmetlerini nasıl etkilediği ve etkilendiğinin belirlenmesi amacıyla “Paydaş Anketleri” geliştirilmiştir. Anketlerde idarenin tanınırlığı, idareye yönelik memnuniyet durumu, ilişkili olunan ve öncelik verilmesi gereken alanların tespit edilmesine yönelik sorulara yer verilmiştir. Paydaş anketleri web sayfamız üzerinden uygulanmıştır. Anketler kısa bir süre içerisinde 1477 iç ve dış paydaş tarafından yanıtlanmıştır.

Paydaş anketini yanıtlayan katılımcıların görevli oldukları kurum ve kuruluşlara göre dağılımları yanıtlama oranı açısından sırasıyla; okul ve kurum çalışanları (iç paydaş), öğrenciler, veliler, kamu kurum ve kuruluşları (dış paydaş) personelidir. Paydaşların müdürlüğümüzden memnuniyet düzeyine ilişkin elde edilen bilgilere ise aşağıdaki şekillerde yer verilmiştir.

2024-2028 Stratejik Plan hazırlıkları Durum Analizi çalışmaları kapsamında da Müdürlüğümüzce il milli eğitimin geliştirdiği format esas alınarak İç ve Dış Paydaş Anketleri geliştirilmiştir. Anketler kısa bir süre içerisinde 1477 iç ve dış paydaş tarafından yanıtlanmıştır.

Bu kapsamda:

1. İlçe Millî Eğitim Müdürlüğünde görevli İlçe Millî Eğitim Müdürü, Şube Müdürü, Öğretmen, Şef ve diğer personel ile resmî ve özel okul ve kurumlarımızda görevli Öğretmen, Müdür, Müdür Yardımcısı, Şef ve diğer tüm personelin katılımına yönelik iç paydaş anketimiz 17 Mart-07 Nisan 2023 tarihleri arasında anket.meb.gov.tr adresinde yayımlanmıştır.

2. Müdürlüğümüze bağlı resmî ve özel tüm okullarımızda öğrencisi olan velilerimizin katılımına yönelik dış paydaş anketimiz 27 Mart-24 Nisan 2023 tarihleri arasında anket.meb.gov.tr adresinde yayımlanmıştır.

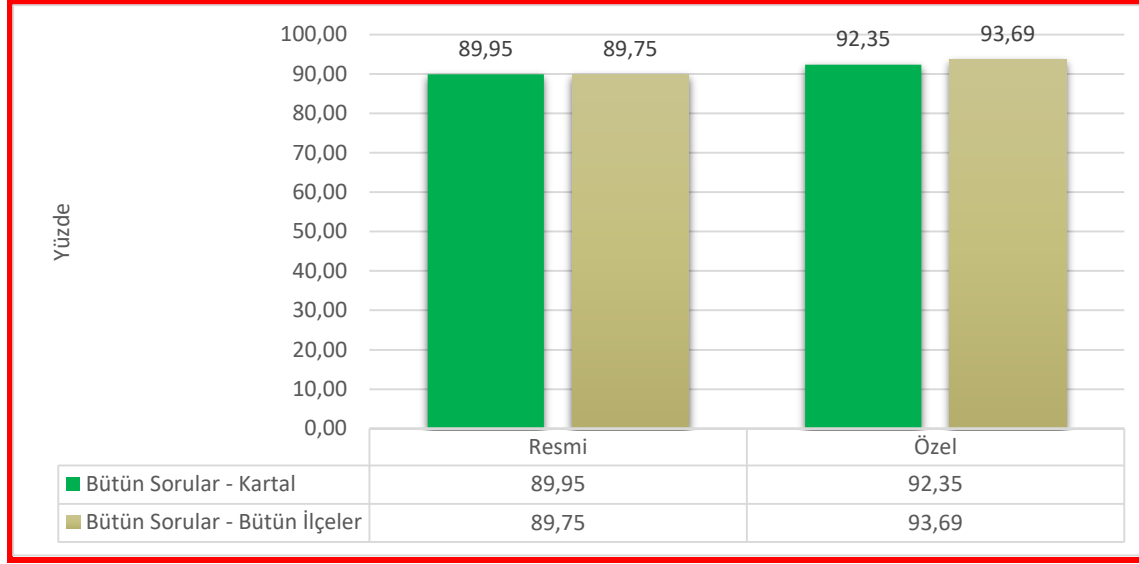
Anketlerimizin her ikisinde de katılımcıların kişisel bilgileri alınmamıştır.

İç Paydaş Anketi

İç paydaş anketimiz 17 Mart-07 Nisan 2023 tarihleri arasında il milli eğitim müdürlüğümüzün İstanbul genelinde uyguladığı İlçe Millî Eğitim Müdürlüklerinde görevli tüm yönetici ve personel ile resmî/özel tüm okul ve kurumlardaki yönetici ve personel tarafından doldurulmak üzere hazırlanmıştır. Anketimizde toplam 57 soru sorulmuş ve bir tane de açık uçlu soru alanı bırakılmıştır. Katılımcılardan tüm soruları cevaplamaları istenmiştir.

İç paydaş anketimize 523 kişi katılmıştır ve genel memnuniyet oranı %91,15 olmuştur.

**<https://tr.surveymonkey.com/mp/sample-size-calculator/> adresindeki 4800 örneklem boyutu ve yüzde 95 güvenirlilik seviyesine göre 356 katılımcı olması yeterlidir.



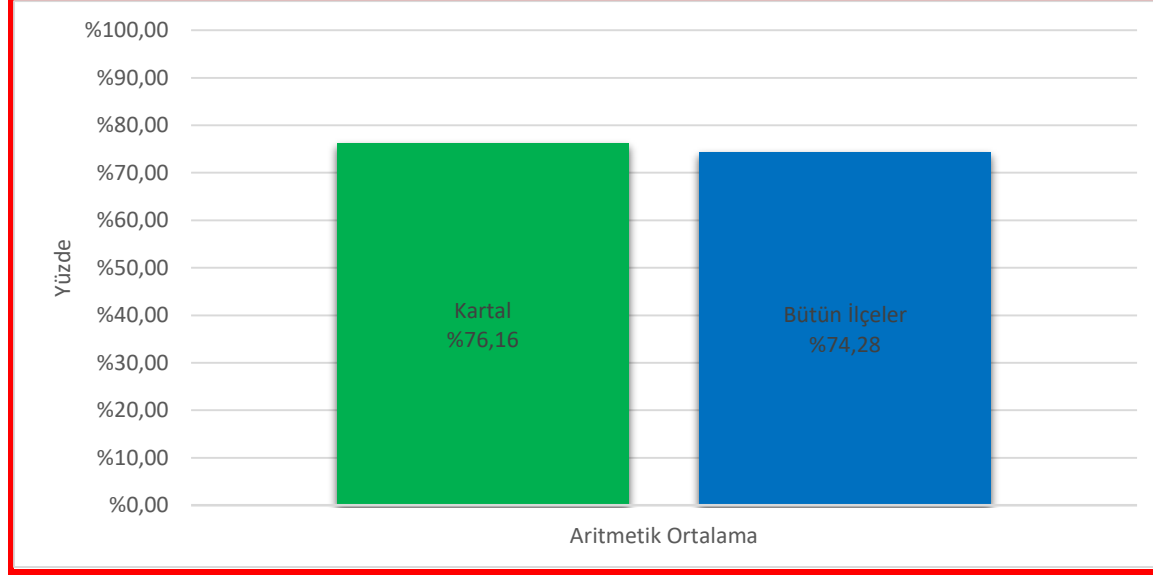
Tablo 5: İlçemizin İç Paydaş Genel Memnuniyet Oranları (523 kişi)

Dış Paydaş Anketi

Dış paydaş anketimiz 27 Mart-24 Nisan 2023 tarihleri arasında müdürlüğümüze bağlı resmî ve özel tüm okullarımızda öğrencisi olan velilerimiz tarafından doldurulmak üzere hazırlanmış. Anketimizde toplam 44 soru sorulmuş ve bir tane de açık uçlu soru alanı bırakılmıştır. Katılımcılardan tüm soruları cevaplamaları istenmiştir.

Dış paydaş anketimize 952 velimiz katılmış ve genel memnuniyet oranı %75,57 olmuştur.

**<https://tr.surveymonkey.com/mp/sample-size-calculator/> adresindeki 78200 örneklem boyutu ve yüzde 95 güvenirlilik seviyesine göre 383 katılımcı olması yeterlidir.

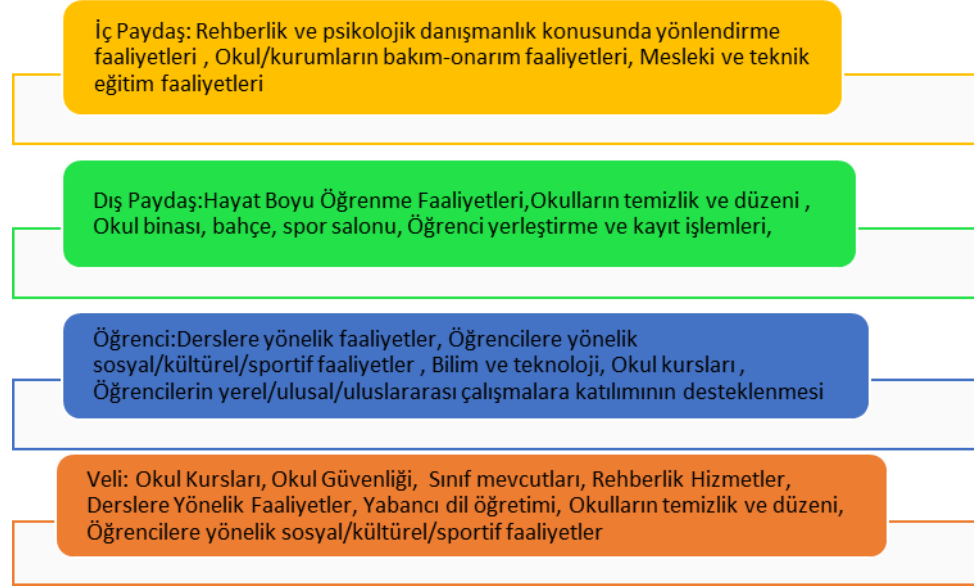


Tablo 6: İlçemizin Dış Paydaş Genel Memnuniyet Oranları (954 kişi)



Şekil 3: Memnun Olunan Faaliyet Alanları

Anket verileri değerlendirildiğinde tüm paydaşların memnun oldukları alanların; Mahalli Hizmetçi, Hayat Boyu Öğrenme Faaliyetleri, Rehberlik Hizmetler, İlk-Orta Eğitim Faaliyetleri, Okul Öncesi Eğitim Faaliyetleri, Okulların Temizlik Ve Düzeni, Ölçme Ve Değerlendirme, Okul Kursları, Okul Güvenliği, Sosyal-Kültürel-Sportif Faaliyetler olduğu tespit edilmiştir.



Şekil 4: Sorunlu Faaliyet Alanları

Paydaşların müdürlüğümüz faaliyet alanları arasında en sorunlu ve önem verilmesini gerekli gördükleri alanlara ilişkin verdikleri cevaplar değerlendirildiğinde; Rehberlik Hizmetleri, Okul/kurumların bakım-onarım faaliyetleri, Mesleki ve teknik eğitim faaliyetleri, Hayat Boyu Öğrenme Faaliyetleri, Okulların temizlik ve düzeni, Okul binası, bahçe, spor salonu, Öğrenci yerleştirme ve kayıt işlemleri, Derslere yönelik faaliyetler, Öğrencilere yönelik sosyal/kültürel/sportif faaliyetler, Bilim ve teknoloji, Okul kursları, Öğrencilerin yerel/ulusal/uluslararası çalışmalara katılımının desteklenmesi, Okul Güvenliği, Sınıf mevcutları, Yabancı dil öğretimi olduğu görülmektedir.



Şekil 5: Öncelik Verilmesi Gerekli Görülen Faaliyet Alanları

Bu grafikteki anketlere verilen cevaplar değerlendirildiğinde paydaşların önümüzdeki beş yıllık süreçte en çok öncelik verilmesi gereken alanlar olarak; İlkokul eğitim faaliyetleri, Okul öncesi eğitim faaliyetleri, Mesleki ve teknik eğitim faaliyetleri, Okul/kurumların bakım-onarım faaliyetleri, Sınav hizmetleri/Ölçme ve değerlendirme faaliyetleri, Hayat boyu öğrenme faaliyetleri, Rehberlik ve psikolojik danışmanlık konusunda yönlendirme faaliyetleri Özel eğitim alanında yönlendirme faaliyetleri, Okulların temizlik ve düzeni, Okul binası, bahçe, spor salonu, Öğrenci yerleştirme ve kayıt işlemleri, Okul Kursları, Okul Güvenliği, Sınıf mevcutları, Rehberlik Hizmetler, Derslere Yönelik Faaliyetler, Yabancı dil öğretimi, olduğu görülmektedir. Paydaş anketlerinden elde edilen yukarıdaki bulgulardan yola çıkılarak sorun alanlarının ve öncelik verilmesi gereken alanların çoğunlukla benzer oldukları tespit edilmiştir. Bu sonuçların memnun olunan alanlara benzer oldukları görülmüştür. Yapılan değerlendirme sonucunda, paydaşlarımızın verilen hizmetlerden genelde memnun oldukları ancak gelecek beş yıl içinde hizmetlerin geliştirilmesini istedikleri kanatine varılmıştır. Bu sonuçlar, planın GZFT analizi ve geleceğe bakış bölümündeki hedef ve tedbirlere yansıtılmıştır.

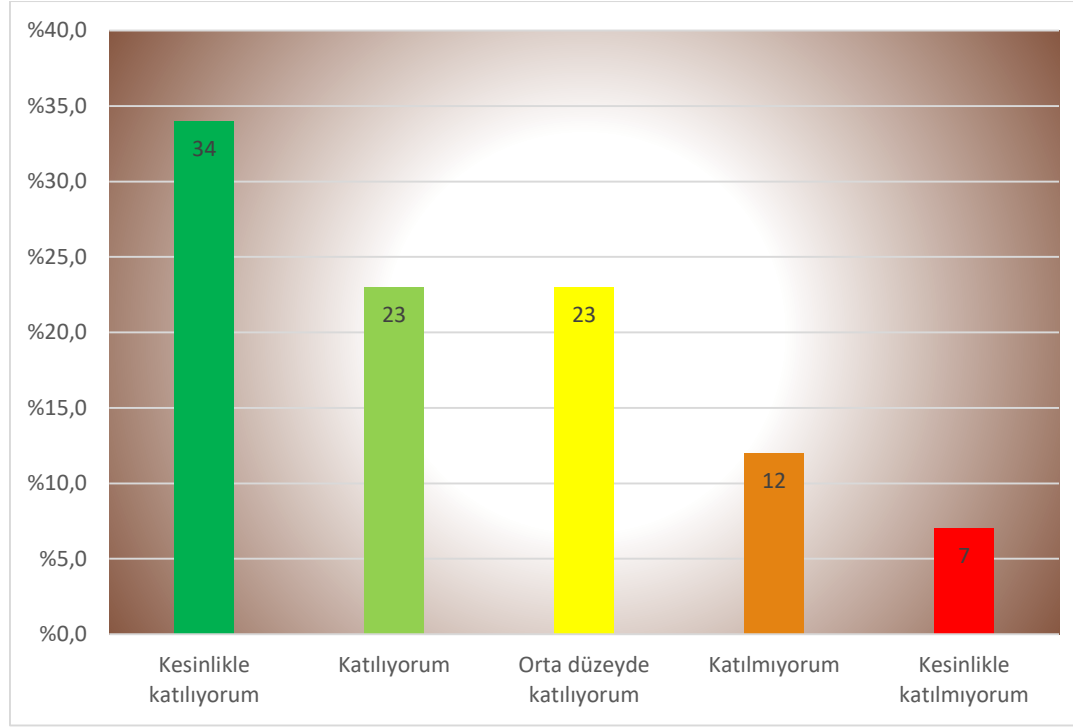
Kuruluş İi Analiz

Kurum Kltr Analizi

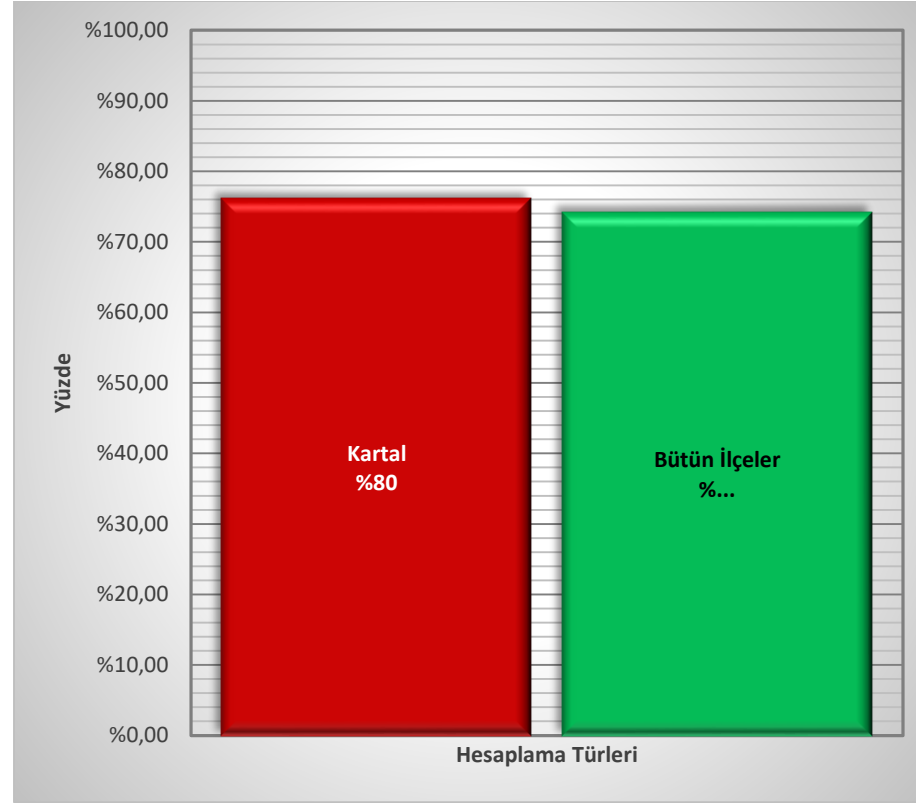
Mdrlgmz kurum kltr anketi analiz alıřması 09-13 Ekim 2023 tarihleri arasında il milli eđitim mdrlgmzn anketi ile uyumlu olacak řekilde ekip alıřması ile gerekleřtirilmiřtir. Kaynak ile alıřanlarına ynelik olarak gzft ve anket sonuları deđerlendirilerek beyin fırtınası yntemi ile sonular genel hatlarıyla ařađıda sunulmuřtur.

Kurum kltr anketimiz 9 -13 Ekim 2023 tarihleri arasında il milli eđitim mdrlgmzn alıřanları tarafından doldurulmak zere hazırlanmıř. Anketimizde toplam 29 soru sorulmuřtur. Katılımcılardan tm soruları cevaplamaları istenmiřtir.

Kurum kltr anketimize alıřma sresi en az 10 yıl olanlar alıřanlarımız ađırlıklı olarak katılmıřtır. Ankete 5 ynetici 8 alıřan olmak zere 13 kiři (yzde 38) katılmıř genel memnuniyet oranı %80 olmuřtur.



Tablo 7: Cevaplara Göre Katılımcı Memnuniyet Yüzdeleri



Tablo 8: İlçemizin Genel Memnuniyet Oranı (diğer ilçelere göre)

**Çalışma Sonuçlarına Göre Geliştirmeye Açık Alanlar
(Öncelik Sırasına Göre)**

1- Verilere dayalı yönetim

2- Paydaş anketlerine katılım oranı ve anketlerin geçerliği güvenilirliği

3- Kaynakların çeşitlendirilerek artırılması

4- İnsan kaynaklarının oluşumu ve yapısı

5- Stratejik yönetim yaklaşımı

6- Çalışanların sosyal imkânları

7- Kurum içi iletişim

8- Ödül sistemi

9- Çalışma ortamının fiziki yetersizliği

**Gerçekleştirilen Analizlere Göre Kurumun Güçlü Olduğu
Alanlar (Öncelik Sırasına Göre)**

1- Paydaşlarla informal iletişim ve kişisel ilişkilere dayalı güçlü iletişim yaklaşımı,

2- Çalışanlar arası bilgi paylaşımı ve iş birliği,

3- Hizmetiçi eğitim faaliyetleri

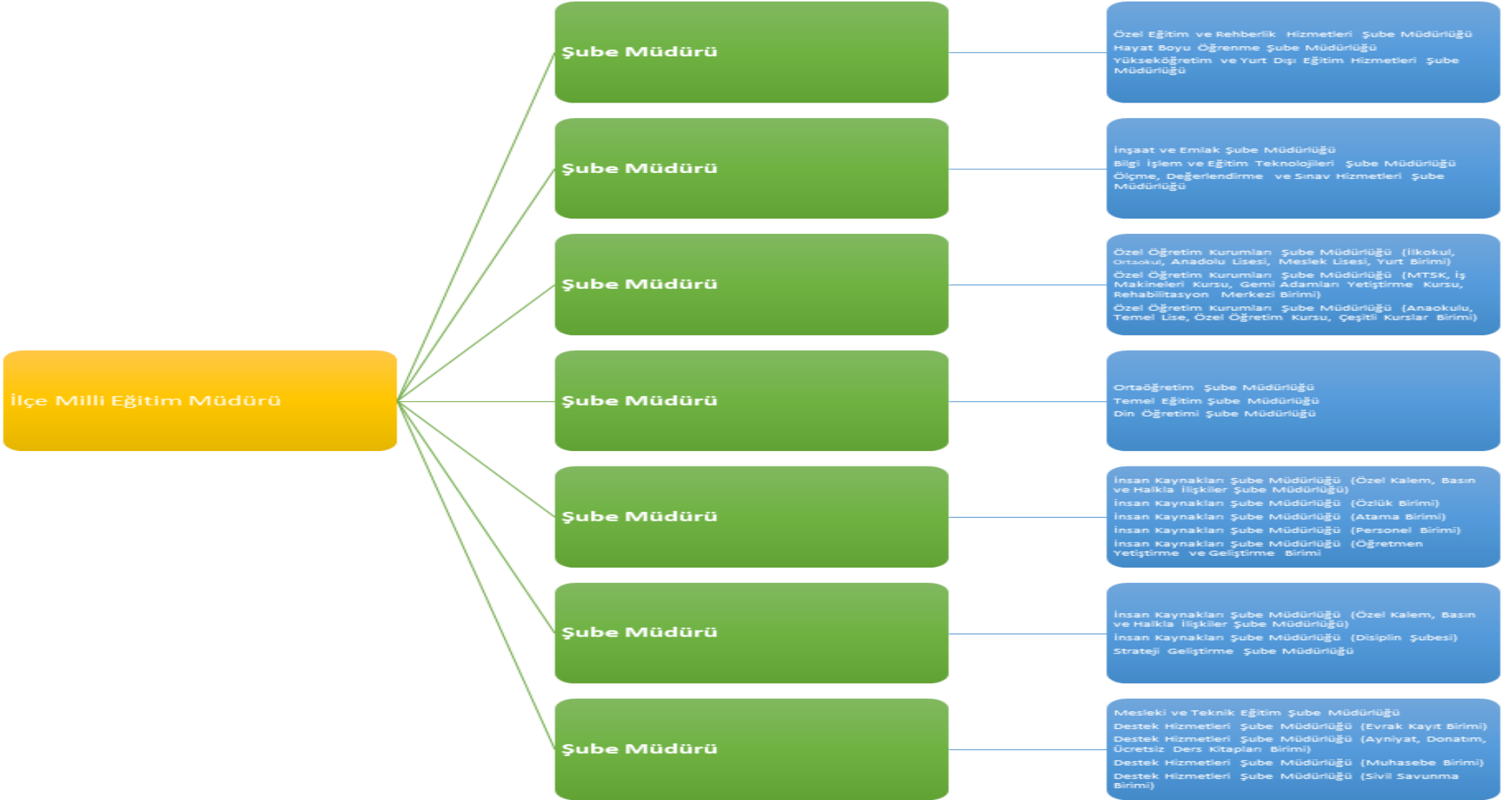
4- Yöneticilerin bilgi paylaşımına ve iş birliğine açıklığı,

5- Yöneticilerin katılımı desteklemeleri,
6- Kurum dışı paydaşlarla güçlü işbirliği
7- Yeni fikirlerin ve farklı görüşlerin desteklenmesi
8- Ekip çalışmasına önem verilmesi
9- Dilek, istek ve önerilerin dikkate alınması

Tablo 9: Kurum Kültürü Analizi

Teşkilat Yapısı

İlçe teşkilat yapısı ve görevleri 10.07.2018 tarihli ve 30474 sayılı Resmî Gazete’de yayımlanarak yürürlüğe giren Cumhurbaşkanlığı Teşkilatı Hakkında Cumhurbaşkanlığı Kararnamesi’ne göre düzenlenmektedir.



Şekil 6: Teşkilat Şeması

İnsan Kaynakları

Eğitim sistemlerinin nihai amacı; topluma faydalı, toplumsal değerleri gözeten, etkili iletişim becerilerine sahip, değişime uyum sağlayabilen, öğrenmeyi öğrenen, bilişim teknolojilerini verimli kullanabilen, kendisiyle ve toplumla barışık, inisiyatif alan, araştıran, sorgulayan ve eleştirel düşünme becerilerine sahip özgür bireyler yetiştirebilmektir. Başarıyı artırmak amacıyla kurumun yapı ve stratejisiyle tutarlı iş gücünün bulunması, seçilmesi, eğitilmesi ve denetlenmesine yönelik etkinlikler bütünü olarak tanımlanan insan kaynakları yönetimi Bakanlığımızın önemle üzerinde durduğu temel süreçlerden biridir.

Kurumlarda insan kaynaklarını, organizasyonel amaçlar doğrultusunda en verimli şekilde kullanmak; insan kaynağının iç ve dış gelişmelere uygun olarak etkin bir şekilde planlanmasını, geliştirilmesini ve değerlendirilmesini sağlamak kurumun verimliliği açısından büyük önem taşımaktadır.

Müdürlüğümüz merkez ve bağlı kurumlarında 31 Ekim 2023 tarihi itibarıyla 263 kurumda toplam 4800 personel ile çalışmalarını sürdürmektedir. Müdürlüğümüz merkez ve bağlı kurumların personel durumlarını gösteren tablolar aşağıda sunulmuştur.

Ünvan	Mevcut
İlçe Milli Eğitim Müdürü	1
Şube Müdürü	9
Şef	19
Memur	32
Veri Hazırlama Kontrol İşletmeni	17
İsg Uzmanı	1
Öğretmen	6
Bilgisayar İşletmeni	4
Kaloriferci	1
İşçi	3
4/B Li Çalışan	1
Şöför	3
Hizmetli	10
Toplam	107

Eđitim Düzeyi	Mevcut
Doktora	16
Lisans	3389
Yüksek Lisans	520
2 Yıllık Eđitim Enstitüsü	16
3 Yıllık Eđitim Enstitüsü	20
Önlisans	67
Toplam	4028

Okul / Kurum Yöneticisi	Mevcut
Müdür	71
Müdür Baş Yrd.	7
Müdür Yardımcısı	185
Öđretmen	3936
Ders Karşılıđı Ücretli Öđretmen	322
Toplam	4258

Tablo 10: İnsan Kaynakları

Teknolojik Kaynaklar

Müdürlüğümüzün hizmetlerinin yararlanıcılara daha hızlı ve etkili şekilde sunulması için güncel teknolojik araçlar etkin bir biçimde kullanılmaktadır. Bu kapsamda modüler bir yapıda kurgulanmış olan Millî Eğitim Bakanlığı Bilgi İşlem Sistemi (MEBBİS) ile kurumsal ve bireysel iş ve işlemlerin büyük bölümü yürütülmektedir. Aynı zamanda sistemde personel ve öğrencilerin bilgileri bulunmaktadır. MEBBİS aracılığıyla Devlet Kurumları, Yatırım İşlemleri, MEİS, eAlacak, e-Burs, Evrak, TEFBİS, Kitap Seçim, e-Soruşturma Modülü, Sınav, Sosyal Tesis, e-Mezun, İKS, MTSK, Özel Öğretim Kurumları, Engelli Birey, RAM, Öğretmenevleri, Performans Yönetim Sistemi, Yönetici, Mal, Hizmet ve Yapım Harcamaları, Özlük, Çağrı Merkezi, Halk Eğitim, Açık Öğretim Kurumları, e-Okul, Veli Bilgilendirme Sistemi, e-Yurt, e-Akademi, e-Katılım, gibi modüllere ulaşılarak çalışmalar yürütülmektedir. Ayrıca MEBBİS kanalıyla merkez ve bağlı kurumlarımızın bütün iş ve işlemleri için birimler arasında iletişim ağı kurulmuştur. Resmi yazışmalar elektronik ortamda Doküman Yönetim Sistemi (DYS) üzerinden yapılmaktadır.

4982 Bilgi Edinme Hakkı Kanunu ile müdürlüğümüzün görev alanlarında öğrenci, veli, öğretmen ve diğer vatandaşlarımızdan çağrı yoluyla veya Cumhurbaşkanlığı İletişim Merkezinden (CİMER) gelen her türlü bilgi edinme, soru, talep, görüş, öneri ve idari konuların etkin ve hızlı bir şekilde çözüme

Mali Kaynaklar

Müdürlüğümüzün başlıca finans kaynaklarını merkezî yönetim bütçesinden ayrılan pay ve okul-aile birlikleri gelirleri oluşturmaktadır. Aşağıdaki tablolarda bütçe ödeneklerine yer verilmiştir.

Yıllar	Gelir	Gider
2022	885.736.810,24 TL	885.902.934,85 TL
2023	1.277.528.384,81 TL	1.552.811.047,81 TL
Toplam	2.163.265.195,05 TL	2.438.713.982,66 TL

Eko Kod	Ödenek Türü	2022 Yılı Ödeneği	2023 Yılı Ödeneği	Değişim Oranı
1	Personel Giderleri	711.465.368,53 TL	1.003.457.168,38 TL	41 %
2	Sosyal Güvenlik Kurumu Primi Giderleri	109.855.969,15 TL	158.463.833,37 TL	44 %
3	Mal Ve Hizmet Alımı Giderleri	64.415.472,56 TL	115.607.383,06 TL	79 %
Toplam		885.736.810,24 TL	1.277.528.384,81 TL	44 %

Tablo 11: İlçe Milli Eğitim Müdürlüğü Bütçesi (TL)

PESTLE Analizi

PESTLE analiziyle müdürlüğümüz üzerinde etkili olan veya olabilecek politik, ekonomik, sosyokültürel, teknolojik, yasal ve çevresel dış etkenlerin tespit edilmesi amaçlanmıştır. Müdürlüğümüzü etkileyen ya da etkileyebilecek değişiklik ve eğilimlerin sınıflandırılması, bu analizin ilk aşamasını oluşturmaktadır. Aşağıdaki matriste PESTLE unsurları içerisinde gerçekleşmesi muhtemel olan hususlar ile bunların oluşturacağı potansiyel fırsatlar ve tehditler ortaya konulmaktadır. PESTLE Analizi, Durum Analizi raporunda yer almaktadır.

GZFT Analizi

Durum analizi kapsamında kullanılacak temel yöntem GZFT (Güçlü Yönler, Zayıf Yönler, Fırsatlar ve Tehditler) analizidir. Genel anlamda kurum/kuruluşun bir bütün olarak mevcut durumunun ve tecrübesinin incelenmesi, üstün ve zayıf yönlerinin tanımlanması ve bunların çevre şartlarıyla uyumlu hale getirilmesi sürecine GZFT analizi adı verilir. GZFT analizi, kurum/kuruluş başarısı üzerinde kilit role sahip faktörlerin tespit edilerek, stratejik kararlara esas teşkil edecek şekilde yorumlanması sürecidir. Bu süreçte kurum/kuruluş ve çevresiyle ilgili kilit faktörler belirlenerek niteliğini artırmak için izlenebilecek stratejik alternatifler ortaya konulmaktadır. İdarenin ve idareyi etkileyen durumların analitik bir mantıkla değerlendirilmesi ve idarenin güçlü ve zayıf yönleri ile idareye karşı oluşabilecek idarenin dış çevresinden kaynaklanan fırsatlar ve tehditlerin belirlendiği bir durum analizi yöntemidir.

Müdürlüğümüzce 206 iç ve dış paydaşa yapılan GZFT analizinde güçlü ve zayıf yönleri ile ilçemiz için fırsat ve tehdit olarak değerlendirilebilecek unsurlar tespit edilmiştir. Gzft analizinde Anketler ve Pestle sonuçları da değerlendirilmiştir.

GÜÇLÜ YÖNLER	ZAYIF YÖNLER
<ul style="list-style-type: none"> ❖ Hizmet içi Eğitim, Seminer ve Proje Faaliyetlerinin yaygın olması ❖ Akademik, Sosyal, Kültürel ve Sportif faaliyetlerin çeşitliliğinin yıllar bazında artış olması. ❖ Gelişime ve eleştiriye açık olması ❖ Teknolojik gelişimlerin takip edilmesi ve yaygınlaşmasının desteklenmesi ❖ Eğitim paydaşlarının başarılarının ödüllendirilmesi ❖ Paydaşları ilgilendiren duyuru, ilan ve bilgilendirmenin zamanında yapılması ❖ Tekli Eğitime geçişte Türkiye ortalamasının çok üzerinde olması (%98,75) ❖ Resmi Kurumlar, Üniversiteler, Özel Eğitim Kurumları, STK'lar, işletmeler, belediyeler vb. paydaşlar ile güçlü işbirliklerinin olması. ❖ Deneyimli, donanımlı, çözüm odaklı, katılımcı, ulaşılabilir ve iletişimde geri bildirimde açık olan lider yönetim kadrosunun ve personelin bulunması ❖ Dezavantajlı bireylerin eğitime erişim olanaklarının yüksek olması. ❖ Müdürlüğümüz ve müdürlüğümüze bağlı kurumların iş sağlığı ve güvenliğine ilişkin çalışmaların titizlikle yürütülmesi. ❖ Siyasi yöneticilerin ve sivil toplum örgütlerinin eğitime yönelik ilgisi ❖ Üst politika belgelerinde eğitimin öncelikli bir alan olarak yer alması ❖ Kamuoyunun eğitim öğretimin kalitesi ile eğitim öğretim çalışanlarının niteliğinin artırılmasına ilişkin beklenti ve desteği ❖ Dünya ve ülkemizdeki teknolojik gelişmeler ve teknolojiye yapılan yatırımlar ❖ Sürdürülebilir çevre politikalarının uygulanıyor olması, toplumun ve yerel yönetimlerin farkındalığı ❖ Uygulanan paydaş anketleri genel memnuniyet oranının %80 üzerinde olması 	<ul style="list-style-type: none"> ❖ Tüm paydaşların dâhil olduğu kaynakların yönetim sisteminin tam olarak uygulanamaması ❖ Veli profilinin değişken olması (Demografik, sosyal ve kültürel farklılıklar) ❖ Dağılmış aile sayısının fazla olması ❖ Okullarda fiziksel ve donanımsal yetersizlikler (spor, sınıf sayısı, temizlik, teknoloji, atölye imkânları, ısıtma/soğutma sistemleri, bakım onarım işleri vb.) ❖ Yıllar bazında bürokratik iş ve işlemlerin artması sonucu idari işlerde yoğunluk ve paydaşlar arası iletişim eksikliklerinin oluşması ❖ Derslik başına düşen öğrenci sayısında eğitim bölgeleri arasında farklılıkların olması ❖ Veriye dayalı bütünlük bir veri sisteminin eksikliği ❖ Stratejik yönetim yaklaşımının yayılım boyutunda tüm birimlerde sağlam temelli olarak uygulanamaması ❖ Dezavantajlı birey sayılarının artmış olması ❖ Ailelerin eğitim süreçlerini olumlu beslememesi ❖ Güney komşularımızdaki istikrarsızlıklardan kaynaklı ülkemize yönelen göç hareketleri ve etkileri ❖ Mesleki ve teknik eğitimle istihdam ve üretim ilişkisinin tam olarak kurulamaması ❖ Paydaş anketleri ve GZFT analizlerinin geçerliği ve güvenilirliği

FIRSATLAR	TEHDİTLER
<ul style="list-style-type: none"> ❖ Paydaşlar arasında iletişim kaynaklarının açık olması ❖ Özel kurumlar ile iş birliği içinde olunması, iş birliğinin çeşitlendirilerek güçlendirme imkânı ❖ İstanbul gibi bir metropol şehrinin imkanlarından yararlanılması ❖ Yerel yönetimler ile işbirliği potansiyeli ❖ İlçenin köklü eğitim geleneğine sahip olması ❖ İlçe toplumunun eğitim öğretim hizmetlerine önem vermesi ve hizmetleri desteklemesi ❖ Ulusal ve uluslararası projelere işbirliği yapılacak kurumların olması ❖ Sosyal, kültürel ve sportif imkânların fazlalığı ❖ Teknolojinin gelişimiyle iş ve işlemlerin hızlandırılması ❖ Sosyal medyanın geniş kitlelerce kullanılıyor olması ❖ Öğretmen arzının yeterli olması ❖ Hayırseverlerin eğitim ve öğretime katkı sağlaması ❖ Özel sektörün mesleki ve teknik eğitim konusunda iş birliğine açık olması ❖ İlçemizde üç üniversitenin yerleşkesinin bulunması ❖ Yerel basında eğitim öğretim faaliyetlerinin izlenmesi ve yer alması ❖ Mahalli hizmetiçi eğitim ve seminerlerin çeşitlilik ve katılım sayılarının artması sonucu insan kaynaklarında niteliğin olumlu değişimi ❖ İlçenin sosyo ekonomik durumunun eğitimi destekleyecek güçte olması ❖ Sendika, dernek, vakıf, kulüpler vb. STK'ların varlığı Eğitim öğretim ortamları ile hizmet birimlerinin fiziki yapısının geliştirilmesini ve eğitim yatırımlarının artmasını sağlaması ❖ Teknoloji aracılığıyla eğitim öğretim faaliyetlerinde ihtiyaca göre altyapı, sistem ve donanımların geliştirilmesi ve kullanılması ile öğrenme süreçlerinde dijital içerik ve beceri destekli dönüşüm imkânlarına sahip olunması ❖ Paydaş anketleri ve GZFT analizine katılım oranının yüksek olması ve sonuçların değerlendirilmesi 	<ul style="list-style-type: none"> ❖ Eğitim yöneticilerinin stratejik amaçlar doğrultusunda kurumlarını yönetebilmesi için sürdürülebilir planlamaların yapılması. ❖ Müdürlük bütçesinin az olması, kalifiye ve nitelikli çalışan eksikliği. ❖ Öğrencilerin sosyal medyaya bağımlı olması, ❖ Okulların maddi yönden güçsüz olması ❖ Parçalanmış aile sayısının fazlalığı ❖ Çalışma ortamının uygun olmaması ❖ Yazılı, görsel sosyal medyanın öğrenciler üzerinde olumsuz etkisinin olması ❖ Tüm Sivil toplum örgütlerinin eğitim alanına yönelik çalışmalara katılım ve destek olma yaklaşımlarının yeterli düzeyde olmaması ❖ Yazılı ve görsel iletişim araçlarının pedagojik yönden kontrol edilememesi ❖ Mesleki ve teknik eğitime ilişkin olumsuz algı ❖ Merkezi seçme ve yerleştirme sınavları nedeniyle sadece öğretimin ön plana çıkması ❖ Zararlı madde kullanımının artması ❖ Teknolojinin hızlı değişimi ve dijitalleşen dünyada mesleki ve teknik eğitimin geleceğinin belirsiz olması Eğitim politikalarının sürekli değişmesi ve kısa süreli olması, ❖ Sektörün sürekli gelişmesinden dolayı nitelikli iş gücü ihtiyacına zamanında cevap verilemeyecek olması ❖ Eğitim kaynaklarının kullanımının etkili ve etkin planlanamaması ❖ Kamuoyunun eğitim öğretimin kalitesi ile eğitim öğretim çalışanlarının niteliğine ilişkin beklenti ve algısının farklı olması ❖ Hızlı ve değişken teknolojik gelişmelere zamanında ayak uydurulamamanın zorluğu, çalışanların teknolojiye karşı direnci ve öğretmenler ile öğrencilerin teknolojik cihazları kullanma becerisinin istenilen düzeyde olmaması

Tablo 12: GZFT Analizi

Tespitler ve İhtiyaçların Belirlenmesi

Tespitler ve sorun alanları, önceki bölümlerde verilen durum analizi aşamalarında öne çıkan, durum analizini özetleyebilecek türde ifadelerden oluşmaktadır. İhtiyaçlar ise bu tespitler ve sorun alanları dikkate alındığında ortaya çıkan ihtiyaçları ve gelişim alanlarını ortaya koymaktadır.

Durum analizinde yer alan her bir bölümde yapılan analizler sonucunda belirlenmiş olan tespitler ve ihtiyaçlardan yola çıkılarak ilçemizin stratejik planının mimarisi oluşturulmuştur.

3. BÖLÜM GELECEĞE BAKIŞ



MİSYONUMUZ

Müdürlüğümüzün misyonu belirlenirken; Strateji Geliştirme Başkanlığınca yayınlanan “Millî Eğitim Bakanlığı 2019-2023 Stratejik Plan Hazırlık Programı” ve Kalkınma Bakanlığı “Kamu İdareleri İçin Stratejik Planlama Kılavuzu” ve ilgili diğer mevzuat ve üst politika belgelerinden yararlanılmıştır.

“İnsanlığın ortak değerlerini, milli ve manevi değerlerini özümsemiş, donanımlı, başarılı, kendine güvenen, çözüm üreten insana, düşünceye, özgürlüğe, adalete ve kültürel mirasa saygı duyan, farkındalık oluşturan kimlik sahibi nesiller yetiştirmek”

VİZYONUMUZ

Müdürlüğümüzün vizyonu belirlenirken; Strateji Geliştirme Başkanlığınca yayınlanan “Millî Eğitim Bakanlığı 2019-2023 Stratejik Plan Hazırlık Programı” ve Kalkınma Bakanlığı “Kamu İdareleri İçin Stratejik Planlama Kılavuzu” ve ilgili diğer mevzuat, üst politika belgeleri, ekip çalışmaları, anket sonuçları ve diğer belgeler analiz edilerek kelime bulutu yöntemi kullanılarak aşağıda belirtilen vizyon oluşturulmuştur.

“Tüm eğitim paydaşlarımızla birlikte milli ve manevi değerlere sahip, mutlu, sağlıklı, başarılı ve geleceğe yön verebilecek bireylerin yetişmesi sağlamak”

TEMEL DEĞERLERİMİZ

Müdürlüğümüzün aşağıda verilen temel değerleri; müdür ve üst yöneticilerin perspektifleri ile strateji planlama ekibi görüşleri dikkate alınarak toplantılar, çalıştaylar, toplumsal beklentiler, paydaş anketleri sonuçları, kurumun vizyonu gibi faktörler değerlendirilerek ortaya konulmuştur.

1. İnsan Hakları, Manevi ve Demokrasinin Evrensel Değerlerine Bağlılık

2. Çevreye ve Canlıların Yaşam Hakkına Duyarlılık

3. Analitik Bakış ve Eleştirel Düşünce

4. Girişimcilik, Üretkenlik, Yenilikçilik

5. Kültürel ve Sanatsal Duyarlılık ile Sportif Beceri

6. Meslek Etiği ve Mesleki Beceri

7. Fırsat Eşitliği

8. Saygınlık, Tarafsızlık, Güvenilirlik ve Adalet

9. Katılımcılık, Şeffaflık ve Hesap Verilebilirlik

10. Liyakat, Sorumluluk

Amaç ve Hedeflere İlişkin Mimari

AMAÇ

1

Temel eğitimde fırsat eşitliği ve eğitime erişimin sağlandığı, öğretim süreçleri ve eğitim ortamlarının etkin kullanıldığı bir ekosistem inşa ederek öğrencileri çağın gerektirdiği evrensel yeterliliklere sahip, millî ve manevi değerleri benimsemiş sağlıklı ve mutlu bireyler olarak yetiştirmek.

Hedef 1.1: Temel eğitimde fırsat eşitliğini sağlayarak eğitime erişimi artırmaya yönelik iyileştirmeler hayata geçirilecektir.

Hedef 1.2: Okul öncesi eğitim desteklenerek okul öncesine erişim imkânları artırılacaktır.

Hedef 1.3: Temel eğitimde bilimsel, sosyal, sportif, kültürel, sanatsal ve toplumsal hizmet gibi alanlarda etkinliklere katılım oranı artırılacak ve sürekli öğrenmeye teşvik etmek amacıyla öğrencilere okuma kültürü kazandırılacaktır.

Hedef 1.4: İlkokul ve ortaokulda öğrenme kayıplarını azaltmaya yönelik destekleyici mekanizmalar güçlendirilecektir.

AMAÇ

2

Çağın ihtiyaç duyduğu bilgi, beceri ve yetkinlikleri kazandıran, teknolojiyi üreten, tarih bilinci ve bilim aracılığıyla geleceği kurgulayan, nitelikli insan kaynağı yetiştiren, ekonomiye katkı sunan, değerleriyle bireyi hayata hazır kılan, duygudaşlık ve nezaket kazandıran bir ortaöğretim yapısı ile öğrenciler yetiştirmek.

Hedef 2.1: Öğrencilerin yetkinliklerini ve niteliklerini geliştirmeye yönelik bireysel özellikleri de dikkate alınarak yapılacak çalışmalarla devamsızlık ve sınıf tekrarları azaltılacak ve eğitime katılımları artırılacaktır.

Hedef 2.2: Ortaöğretim sistemi, öğrencilere değişen dünyanın gerektirdiği başta okuma kültürü olmak üzere bilgi, beceri, yetkinlik ve yeterlilikleri kazandıran bir yapı içinde uygulanacaktır.

Hedef 2.3:İmam hatip okullarında bilgi, beceri ve yeterlilikler odağında, akademik başarı ve değerlere yönelik çalışmalar, proje ve sosyal etkinlikler yaygınlaştırılacaktır.

Hedef 2.4: Sosyal ve ekonomik sektörler ile iş birliği içinde ulusal ve uluslararası mesleki yeterliliğe, ahilik kültürüne, meslek ahlakına ve mesleki değerlere sahip; yenilikçi, girişimci, üretken, ekonomiye değer katan ehil iş gücü yetiştirilmesi için çalışılacaktır.

Hedef 2.5: Mesleki ve teknik eğitim alanında eğitim-istihdam-üretim ilişkisi güçlendirilecek ve uluslararası iş birliği ve deneyim paylaşımı teşvik edilecektir.

AMAÇ Bireyin bilgi, beceri ve yetkinliklerini geliştirmek amacıyla bireysel, toplumsal ve istihdam odaklı yeni bir yaklaşımla hayat boyu öğrenme imkânları sunmak.

3

Hedef 3.1: Farklı yeteneklere, özelliklere, ihtiyaçlara ve birikimlere sahip tüm bireylerin yaygın eğitimden aktif olarak yararlanabilmeleri amacıyla eğitimde kapsayıcılık sağlanacaktır.

Hedef 3.2: Hayat boyu öğrenme faaliyetleri ile bireylerde kişisel, çevresel ve mesleki anlamda farkındalık oluşturulacaktır.

Hedef 3.3:Tüm bireylere yönelik günümüz ihtiyaçlarına uygun olarak hazırlanan genel, mesleki ve teknik eğitim kurs programlarının etkin bir şekilde uygulanması sağlanacaktır.

Hedef 3.4:Özel yaygın eğitim hizmetlerinin niteliği, fırsat eşitliği ve erişilebilirlik bağlamında hayat boyu öğrenmeyi destekleyecek şekilde uluslararası standartlara uygun olarak artırılabilecektir.

AMAÇ

4

Farklılıkları dikkate alan bir özel eğitim ve rehberlik anlayışıyla öğrencilerin, eğitim ve yaşam süreçlerindeki potansiyellerini en üst düzeye çıkaracak ve özel gereksinimli bireylerin toplumla bütünleşmelerini sağlayacak bilgi ve beceriler ile ilgi ve yetenekleri doğrultusunda gelişmelerini destekleyecek fiziki, beşerî ve teknolojik imkânları artırmak.

Hedef 4.1: Öğrencilerin bireysel özelliklerine ve öğrenme ihtiyaçlarına uygun fiziksel ve beşerî iyileştirmeler sağlanarak eğitime erişimleri artırılabilecektir.

Hedef 4.2: Özel eğitim ihtiyacı olan öğrencilerin kendi ilgi ve yetenekleri doğrultusunda sosyal ve akademik gelişimleri desteklenecektir.

Hedef 4.3: Akademik, sosyal, duygusal ve mesleki gelişim alanlarında sunulan rehberlik hizmetleri desteklenecektir.

AMAÇ

5

Türkiye Yüzyılı inşasında millî, manevi ve kültürel değerlerini özümsemiş; çağın gereklerine uygun bilgi beceri, tutum ve davranışlar ile demokratik anlayışa ve millî şura sahip şahsiyetli ve üretken öğrenciler yetiştirmek.

Hedef 5.1: Sürdürülebilir kalkınma hedeflerine uygun bir yaklaşımla çevre ve iklim değişikliği konusunda farkındalığın artırılması sağlanacaktır.

Hedef 5.2: Eğitim öğretim programları çağın gerektirdiği beceriler, güncel gelişmeler, Türkçenin doğru ve güzel kullanımını destekleyecek şekilde millî-manevi değerler temelinde öğrencilerin seviyesine uygun şekilde uygulanacak, e-çeriklerle bir bütün olarak sunulan ders kitapları ve eğitim araçlarının etkili şekilde kullanılması sağlanacaktır.

Hedef 5.3: Teknolojinin eğitim sistemine daha fazla uyarlanması amacıyla dijital içeriklerin kullanımı artırılacak ve dijital öğretmen yeterlikleri doğrultusunda öğretmenlerin dijital becerilerinin gelişmesi için mahalli hizmet içi eğitim programlarına katılmaları teşvik edilecektir.

AMAÇ

6

Türkiye Yüzyılı vizyonu doğrultusunda ülkemizin uluslararası alanda görünürliğini artıracak eğitim diplomasisi çalışmalarıyla yurt dışında yaşayan vatandaşlara, soydaşlara ve ülke vatandaşlarına yönelik eğitim öğretim faaliyetlerini yaygınlaştırmak ve eğitim iş birlikleri geliştirmek.

Hedef 6.1:Güçlü bir eğitim diplomasisi ile uluslararası iş birlikleri geliştirilecek ve Müdürlüğümüzün uluslararası alanda etkililiği artırılabacaktır.

Hedef 6.2:Müdürlüğümüzün uluslararası kuruluşlardaki etkinliği güçlendirilecek, uluslararası fonlardan daha fazla faydalanılmasına yönelik çalışmalara ilişkin farkındalık artırılacaktır.

AMAÇ

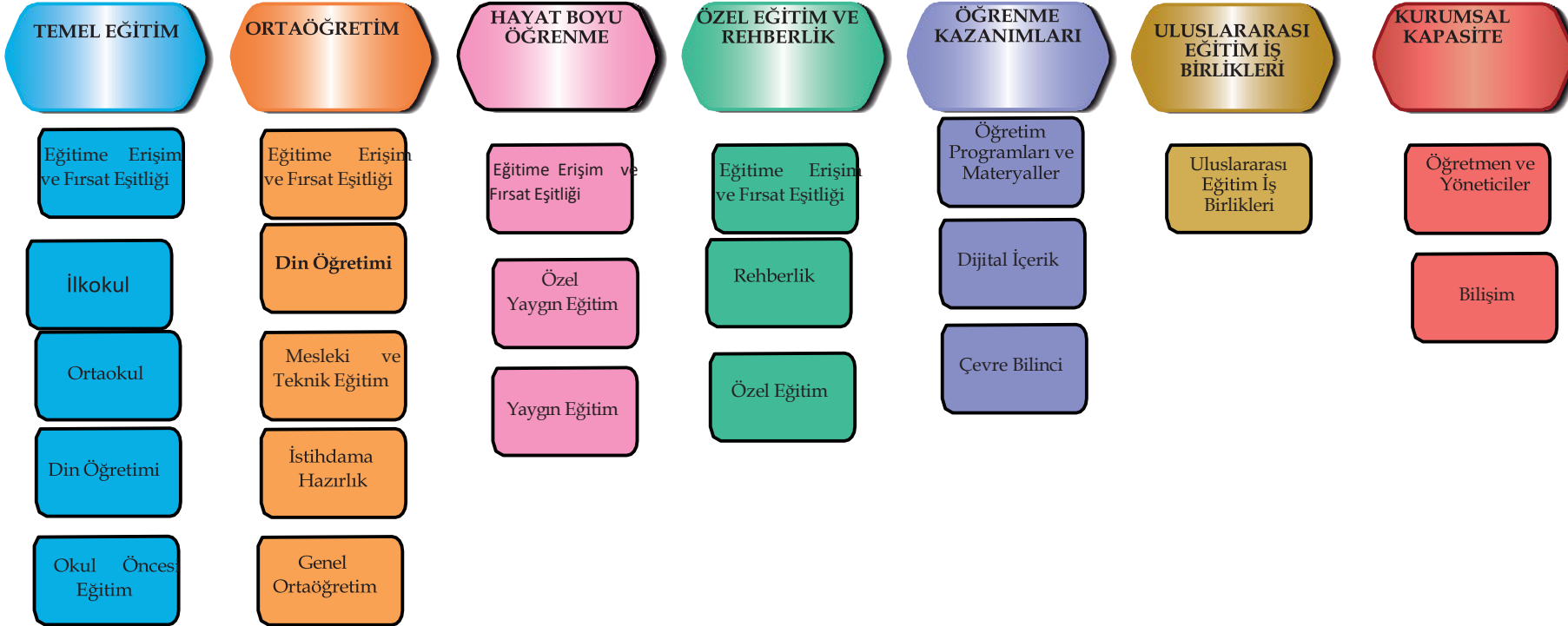
7

Türkiye Yüzyılı vizyonu doğrultusunda fiziki ve teknolojik altyapısıyla güçlü, nitelikli personelle eğitime erişimi ve eğitimde kaliteyi artıracak, etkin ve hesap verebilen kurumsal yapıyı geliştirmek.

Hedef 7.1: Öğretmenlik mesleğinin niteliğinin ve toplumsal statüsünün güçlendirilmesi, öğretmen niteliklerinin artırılması için çalışmalar yapılacaktır.

Hedef 7.2: İlçemizdeki eğitim ortamlarının en uygun teknoloji ile bütünleştirilerek eğitim faaliyetlerinin kesintisiz olarak sürdürülmesi ve ilçemizin bilgi toplumu olması için planlanan çalışmalara destek verilecektir.

T.C. KARTAL İLÇE MİLLÎ EĞİTİM MÜDÜRLÜĞÜ
2024-2028 STRATEJİK PLANI



Şekil 7: Kartal İlçe Millî Eğitim Müdürlüğü 2024-2028 Stratejik Plan Diyagramı

Amaç, Hedef, Gösterge ve Stratejiler

Bu bölümde Müdürlüğümüz 2024-2028 Stratejik Planı'nın amaç, hedef, hedef kartı ve stratejilerine yer verilmiştir.

Müdürlüğümüzün 2024-2028 Stratejik Planı'nda 7 tematik yapı doğrultusunda amaçlar, hedefler, göstergeler ve stratejiler belirlenmiştir.

Bu kapsamda;

Temel Eğitim Teması 4 hedef ve bu hedeflere ilişkin 13 performans göstergesi ile 18 strateji,

Ortaöğretim Teması 5 hedef ve bu hedeflere ilişkin 13 performans göstergesi ile 16 strateji,

Hayat Boyu Öğrenme Teması 4 hedef ve bu hedeflere ilişkin 9 performans göstergesi ile 9 strateji

Özel Eğitim ve Rehberlik Teması 3 hedef ve bu hedeflere ilişkin 9 performans göstergesi ile 12 strateji

Öğrenme Kazanımları Teması 3 hedef ve bu hedeflere ilişkin 5 performans göstergesi ile 6 strateji

Uluslararası Eğitim İş Birlikleri Teması 2 hedef ve bu hedeflere ilişkin 3 performans göstergesi ile 5 strateji

Kurumsal Kapasite Teması 2 hedef ve bu hedeflere ilişkin 7 performans göstergesi ile 5 strateji

olmak üzere Müdürlüğümüzün 2024-2028 Stratejik Planı'nda toplam 7 Tematik Amaç, 23 Hedef, 59 Performans Göstergesi ve 71 Strateji bulunmaktadır.

Söz konusu tematik amaçlar, hedefler, performans göstergeleri ve stratejiler her temanın kendi kartında aşağıdaki tablolarda ayrıntılı şekilde yer almaktadır.

Amaç 1: Temel eğitimde bütün öğrenciler için fırsat eşitliği ve eğitime erişimin sağlandığı, öğretim süreçleri ve eğitim ortamlarının etkin kullanıldığı bir ekosistem inşa ederek öğrencileri çağın gerektirdiği evrensel yeterliliklere sahip, millî ve manevi değerleri benimsemiş sağlıklı ve mutlu bireyler olarak yetiştirmek.

Hedef 1.1: Temel eğitimde fırsat eşitliğini sağlayarak eğitime erişimi artırmaya yönelik iyileştirmeler hayata geçirilecektir.

Amaç 1		Temel eğitimde tüm öğrenciler için fırsat eşitliği ve eğitime erişimin sağlandığı, öğretim süreçleri ve eğitim ortamlarının etkin kullanıldığı bir ekosistem inşa ederek öğrencileri çağın gerektirdiği evrensel yeterliliklere sahip, millî ve manevi değerleri benimsemiş sağlıklı ve mutlu bireyler olarak yetiştirmek.						
Hedef 1.1		Temel eğitimde fırsat eşitliğini sağlayarak eğitime erişimi artırmaya yönelik iyileştirmeler hayata geçirilecektir.						
Amacın İlgili Olduğu Program/Alt Program Adı		TEMEL EĞİTİM						
Amacın İlgili Olduğu Alt Program Hedefi		Eğitime Erişim ve Fırsat Eşitliği						
Performans Göstergeleri		Hedefe Etkisi (%)	Başlangıç Değeri	2024	2025	2026	2027	2028
PG 1.1.1 Temel eğitimde okullaşma oranı (%)	6-9 yaş	30	98	98	98.5	99	99.5	100
	10-13 yaş	30	95	95	97	98	99	100
PG 1.1.2 Öğrenci sayısı 30'dan fazla olan şube oranı (%)	İlkokul	20	80	80	70	65	60	55
	Ortaokul	20	80	80	70	65	60	55
Sorumlu Birim		Temel Eğitim Hizmetleri Şubesi						
İş Birliği Yapılacak Birimler		İEŞM, BİETŞM, DÖŞM, DHŞM						
Stratejiler	S 1.1.1	Okula kayıt konusunda mevcut durum gözden geçirilerek yasal düzenlemelerin etkin bir şekilde uygulanması sağlanacaktır.						

	S 1.1.2	Toplumun tüm kesimlerinden daha çok öğrencinin özel okullara erişim imkânını artırmaya yönelik politikaların etkin bir şekilde uygulanması sağlanacaktır.
	S 1.1.3	Tüm öğrencilerimize fırsat eşitliği içinde eğitimlerine devam edebilmelerine yönelik ücretsiz ders kitabı dağıtımı ve öğrenci taşıma hizmetleri gibi uygulamalar iyileştirilerek devam edecektir.
	S 1.1.4	Öğrencilerin şubelere dağılımına yönelik mevcut durum analizi yapılacak ve okulların fiziki mekân kapasitesinin artırılmasına yönelik çalışmalar kapsamında sivil toplum kuruluşları ve hayırseverler vatandaşlarla hibe görüşmeleri yapılacaktır.
	S 1.1.5	Okullarda öğrencilerin şube ve öğretmen seçiminin sistem üzerinden otomatik olarak yapılması sağlanacaktır.
Riskler		<ul style="list-style-type: none">• Yurt içi ve yurt dışı göç hareketlerinin nüfus dağılımını olumsuz etkilemesi• Sınıf mevcudunun fazla olmasının öğrencilerin bütüncül gelişim ihtiyaçlarına cevap vermeyi güçleştirilmesi
Maliyet Tahmini		1.380.000 TL
Tespitler		<ul style="list-style-type: none">• Nüfus hareketleri ve doğa kaynaklı afetler sonucunda derslik ihtiyacının oluşması
İhtiyaçlar		<ul style="list-style-type: none">• Okul/kurum standartlarının gelişmeler doğrultusunda yeniden yapılandırılması• Özel sektöre, sivil toplum kuruluşlarına ve hayırsever vatandaşlara yönelik eğitim yatırımlarının desteklenmesi amacıyla teşvik edici çalışmalar yapılması

Amaç 1: Temel eğitimde bütün öğrenciler için fırsat eşitliği ve eğitime erişimin sağlandığı, öğretim süreçleri ve eğitim ortamlarının etkin kullanıldığı bir ekosistem inşa ederek öğrencileri çağın gerektirdiği evrensel yeterliliklere sahip, millî ve manevi değerleri benimsemiş sağlıklı ve mutlu bireyler olarak yetiştirmek.

Hedef 1.2: Okul öncesi eğitim desteklenerek okul öncesine erişim imkânları artırılabacaktır.

Amaç 1		Temel eğitimde tüm öğrenciler için fırsat eşitliği ve eğitime erişimin sağlandığı, öğretim süreçleri ve eğitim ortamlarının etkin kullanıldığı bir ekosistem inşa ederek öğrencileri çağın gerektirdiği evrensel yeterliliklere sahip, millî ve manevi değerleri benimsemiş sağlıklı ve mutlu bireyler olarak yetiştirmek.							
Hedef 1.2		Okul öncesi eğitim desteklenerek okul öncesine erişim imkânları artırılabacaktır.							
Amacın İlgili Olduğu Program/Alt Program Adı		TEMEL EĞİTİM							
Amacın İlgili Olduğu Alt Program Hedefi		Okul Öncesi Eğitim							
Performans Göstergeleri		Hedefe Etkisi (%)	Başlangıç Değeri	2024	2025	2026	2027	2028	
PG 1.2.1 İlkokul birinci sınıf öğrencilerinden en az bir yıl okul öncesi eğitim almış öğrenci oranı (%)		25	95	95	97	98	99	100	
PG 1.2.2 Okul öncesi okullaşma oranı (%) (Yaş Grubu)		3-5 yaş	25	93	93	95	97	99	100
		4-5 yaş	25	98	98	99	100	100	100
PG 1.2.3 Ebeveynine aile eğitimi verilen okul öncesi çocuk sayısı		25	0	50	70	90	110	130	
Sorumlu Birim		Temel Eğitim Hizmetleri Şubesi							
İş Birliği Yapılacak Birimler		BİETŞM, SGŞM, İEŞM							
Stratejiler	S 1.2.1	Alternatif erişim modelleri yaygınlaştırılacaktır.							

	S 1.2.2	Okul öncesi eğitimde fiziki mekân kapasitesinin artırılması için çalışmalar yapılacaktır.
	S 1.2.3	Okul öncesi eğitimde ebeveyn bilgilendirme çalışmaları artırılacaktır.
	S 1.2.4	Okul öncesi eğitimde okul-aile iş birliği; farkındalık geliştirme ve bilgilendirme çalışmaları yapılarak geliştirilecektir.
Riskler		<ul style="list-style-type: none">• Okul öncesi eğitim veren kurumların tek bir çatı altında toplanması için mevzuat düzenlemesinin yapılmaması• İhtiyaçların karşılanmasına yönelik mali kaynakların yetersiz kalması• Okul öncesi eğitimde kurumsal kapasitede istenilen düzeye ulaşamaması
Maliyet Tahmini		628.000 TL
Tespitler		<ul style="list-style-type: none">• Okul öncesi eğitim standartlarının güncel olmaması• Okul öncesi eğitimde okullaşma oranının OECD ortalamasının altında olması• Okul öncesi eğitim özelinde yardımcı personele ihtiyaç duyulması• Ailelerin okul öncesi eğitime ilişkin farkındalık düzeyinin yeterince yüksek olmaması
İhtiyaçlar		<ul style="list-style-type: none">• Okul öncesi eğitimin standartlarının güncellenmesi• Okul öncesi dönemde erişim imkânlarının artırılması• Okul öncesi eğitimin kurumsal kapasitesinin artırılması• Aile eğitimlerine devam edilmesi

Amaç 1: Temel eğitimde bütün öğrenciler için fırsat eşitliği ve eğitime erişimin sağlandığı, öğretim süreçleri ve eğitim ortamlarının etkin kullanıldığı bir ekosistem inşa ederek öğrencileri çağın gerektirdiği evrensel yeterliliklere sahip, millî ve manevi değerleri benimsemiş sağlıklı ve mutlu bireyler olarak yetiştirmek.

Hedef 1.3: Temel eğitimde bilimsel, sosyal, sportif, kültürel, sanatsal ve toplumsal hizmet gibi alanlarda etkinliklere katılım oranı artırılacak ve sürekli öğrenmeye teşvik etmek amacıyla öğrencilere okuma kültürü kazandırılacaktır.

Amaç 1	Temel eğitimde tüm öğrenciler için fırsat eşitliği ve eğitime erişimin sağlandığı, öğretim süreçleri ve eğitim ortamlarının etkin kullanıldığı bir ekosistem inşa ederek öğrencileri çağın gerektirdiği evrensel yeterliliklere sahip, millî ve manevi değerleri benimsemiş sağlıklı ve mutlu bireyler olarak yetiştirmek.							
Hedef 1.3	Temel eğitimde bilimsel, sosyal, sportif, kültürel, sanatsal ve toplumsal hizmet gibi alanlarda etkinliklere katılım oranı artırılacak ve sürekli öğrenmeye teşvik etmek amacıyla öğrencilere okuma kültürü kazandırılacaktır.							
Amacın İlgili Olduğu Program/Alt Program Adı	TEMEL EĞİTİM							
Amacın İlgili Olduğu Alt Program Hedefi	İlkokul ve Ortaokul							
Performans Göstergeleri		Hedefe Etkisi (%)	Başlangıç Değeri	2024	2025	2026	2027	2028
PG 1.3.1 Temel eğitimde en az bir sosyal etkinliğe katılan öğrenci oranı (%)	İlkokul	15	95	95	98	98	99	100
	Ortaokul	15	90	90	95	97	98	100
PG 1.3.2 Ortaokulda en az bir sosyal etkinliğe katılan öğrenci oranı (Din Öğretimi) (%)	İmam Hatip Ortaokulu	10	80	85	90	93	95	98
PG 1.3.3 Öğrenci başına okunan kitap sayısı	İlkokul	10	32	34	36	38	40	42
	Ortaokul	10	10	12	14	16	18	20

PG 1.3.4 Okuma kültürünü artırmaya yönelik düzenlenen etkinliklere katılan öğrenci oranı (%)		10	65	70	75	80	85	90
PG 1.3.5 Geleneksel çocuk oyunlarına yönelik bahçe düzenlemesi yapılan okul oranı (%)	Okul öncesi	10	0	70	80	85	90	100
	İlkokul	10	0	60	70	80	90	100
	Ortaokul	10	0	60	70	80	90	100
Sorumlu Birim		Temel Eğitim Hizmetleri Şubesi						
İş Birliği Yapılacak Birimler		İEŞM, BİETŞM, DHŞM, DÖŞM, HBÖŞM						
Stratejiler	S 1.3.1	Temel eğitim okulları arasında yarışmalar ve etkinlikler düzenlenecektir.						
	S 1.3.2	Türkiye Yüzyılı perspektifinde, ülkemizin gelecek vizyonu doğrultusunda yeni eserlerin bilim, kültür, sanayi ve teknoloji alanındaki gelişmelerin tanıtımı yapılacak; müze ve ören yerleri, tarihi eserler ve camiler, kaleler, şehitlikler, kütüphaneler, bilim merkezleri, üniversiteler vb. şehirlerimizin tarihi ve kültürel mekânlarının ziyaret edilmesi sağlanacaktır.						
	S 1.3.3	Öğrencilerin insan, şehir, kültür ve medeniyet arasındaki ilişkiyi kavrayarak kendi yaşadığı şehri yakından tanıması, imkân ve özelliklerini öğrenerek mekân ve zaman ilişkisi bağlamında keşfetmesi, şehrinin soyut ve somut kültürel mirasını, değerlerini bilmesi ve koruması için okul içi ve okul dışı etkinlikler yapılacaktır.						
	S 1.3.4	Öğrencilerin bilimsel, kültürel, sanatsal, sportif ve toplumsal hizmet etkinliklerine katılımını artırmak amacıyla çok yönlü destekleme ve izleme ve değerlendirme mekanizmaları geliştirilerek, çocukların sağlıklı yaşam becerileri ve alışkanlıklar edinmeleri için sağlıklı beslenme ve fiziksel aktivitelerine yönelik çalışmalar yürütülecektir.						
	S 1.3.5	Okul bahçeleri geleneksel çocuk oyunlarına yönelik düzenlenecek ve e-Okul Sistemi'nde bulunan sosyal etkinlik modülünde geleneksel çocuk oyunlarının izleme ve değerlendirme çalışması yapılacaktır.						
Riskler	<ul style="list-style-type: none"> Okul dışı sosyal etkinliklere öğrenci katılımında güvenlik riskinin var olması Mali ihtiyaçların teminindeki kaynak yetersizliği Dezavantajlı bölgelerde sosyal etkinliklerin uygulanmasına yönelik zorluklar 							
Maliyet Tahmini	25.155.000 TL							
Tespitler	<ul style="list-style-type: none"> Öğrencilerin öğrenme etkinliklerini destekleyecek, yenilikçi ve yaratıcı düşünme becerilerini geliştirecek fırsatların yetersiz olması Ailelerin akademik kaygı sebebiyle öğrencileri sosyal ve kültürel etkinliklere daha az göndermeleri 							

	<ul style="list-style-type: none">• Okulların, çevrelerinde bulunan ve öğrencilerin gelişimlerine katkı sunabilecek kurum ve kuruluşlarla yeterince etkileşim içinde olmaması• Bağımlılık oluşturan (obezite, dijital bağımlılık vd.) unsurların erken yaşlarda ortaya çıkması
İhtiyaçlar	<ul style="list-style-type: none">• İlgili kurum ve kuruluşlarla iş birliğinin artırılması• Öğrencilerin sosyal, sportif, kültürel açıdan fırsat eşitliği temelinde desteklenme ihtiyacı• Öğrencileri sosyal, sportif, kültürel faaliyetlere yönlendirecek teşvik mekanizmalarının güçlendirilmesi• Okul bahçelerinde ve diğer eğitim ortamlarında geleneksel oyun alanı ihtiyacı

Amaç 1: Temel eğitimde bütün öğrenciler için fırsat eşitliği ve eğitime erişimin sağlandığı, öğretim süreçleri ve eğitim ortamlarının etkin kullanıldığı bir ekosistem inşa ederek öğrencileri çağın gerektirdiği evrensel yeterliliklere sahip, millî ve manevi değerleri benimsemiş sağlıklı ve mutlu bireyler olarak yetiştirmek.

Hedef 1.4: İlkokul ve ortaokulda öğrenme kayıplarını azaltmaya yönelik destekleyici mekanizmalar güçlendirilecektir.

Amaç 1	Temel eğitimde tüm öğrenciler için fırsat eşitliği ve eğitime erişimin sağlandığı, öğretim süreçleri ve eğitim ortamlarının etkin kullanıldığı bir ekosistem inşa ederek öğrencileri çağın gerektirdiği evrensel yeterliliklere sahip, millî ve manevi değerleri benimsemiş sağlıklı ve mutlu bireyler olarak yetiştirmek.							
Hedef 1.4	İlkokul ve ortaokulda öğrenme kayıplarını azaltmaya yönelik destekleyici mekanizmalar güçlendirilecektir.							
Amacın İlgili Olduğu Program/Alt Program Adı	TEMEL EĞİTİM							
Amacın İlgili Olduğu Alt Program Hedefi	İlkokul ve Ortaokul							
Performans Göstergeleri	Hedefe Etkisi (%)	Başlangıç Değeri	2024	2025	2026	2027	2028	
PG 1.4.1 Destekleme ve Yetiştirme Kurslarından yararlanan öğrenci oranı (%)	20	17	19	21	23	25	27	
PG 1.4.2 İlkokullarda yetiştirme programına dâhil olması beklenen öğrencilerin programa katılma oranı (%)	30	35	36	37	38	39	40	
PG 1.4.3 20 gün ve üzeri özürsüz devamsızlık yapan öğrenci oranı (%)	İlkokul	25	4,82	4,25	4,00	3,75	3,50	3,25
	Ortaokul	25	6,56	6,50	6,25	6,00	5,75	5,50
Sorumlu Birim	Temel Eğitim Hizmetleri Şubesi							
İş Birliği Yapılacak Birimler	OŞM, BİETŞM, DHŞM, DÖŞM							
Stratejiler	S 1.4.1	Destekleme ve Yetiştirme Kurslarına yönelik ihtiyaç analizleri doğrultusunda nitelik artırma çalışmaları yapılacaktır.						
	S 1.4.2	İlkokullarda mevcut yetiştirme programlarının tamamlanamamasına sebep olan durumlara yönelik tedbirler geliştirilecektir.						

	S 1.4.3	Evde ya da hastanede eğitim alan öğrencilerin durumlarının, e-Okul Yönetim Bilgi Sistemi'ne eksiksiz bir şekilde işlenmesi ve eğitim hizmetlerine yönelik gerekli planlamanın yapılması sağlanacaktır.
	S 1.4.4	Öğrencilerin devamsızlık nedenleri analiz edilerek ailelere yönelik bilgilendirme çalışmaları yapılacaktır.
Riskler		<ul style="list-style-type: none">• Aileleri gelişim temelli değerlendirme anlayışından uzaklaştıran kademeler arası geçişlerde uygulanan sınav yöntemlerinin devam ettirilmesi• Öğrencilerin okula devamının sağlanması hususunda okul-aile iş birliğinin yetersiz kalması• Öğrenme kayıplarının telafi edilmesi amacıyla düzenlenen mekanizmaların yetersiz kalması
Maliyet Tahmini		25.155.000 TL
Tespitler		<ul style="list-style-type: none">• Destekleme ve Yetiştirme Kurslarında devamsızlık oranının ve kapanan kurs sayısının fazla olması• İlkokullarda yetiştirme programına katılımın az olması• Öğrenme kayıplarını önlemeye yönelik mekanizmaların yetersiz kalması
İhtiyaçlar		<ul style="list-style-type: none">• Devamsızlığın önlenmesi ve öğrenme kayıplarının giderilmesi için rehberlik sisteminin geliştirilmesi• Öğrenciler üzerinde sınav baskısı oluşturmayacak bir geçiş sistemi• Öğrenme kayıplarını telafi edecek güçlü mekanizmalara ihtiyaç duyulması

Amaç 2: Çağın ihtiyaç duyduğu bilgi, beceri ve yetkinlikleri kazandıran, teknolojiyi üreten, tarih bilinci ve bilim aracılığıyla geleceği kurgulayan, nitelikli insan kaynağı yetiştiren, ekonomiye katkı sunan, değerleriyle bireyi hayata hazır kılan, duygudaşlık ve nezaket kazandıran bir ortaöğretim yapısı ile öğrenciler yetiştirmek.

Hedef 2.1: Öğrencilerin yetkinliklerini ve niteliklerini geliştirmeye yönelik bireysel özellikleri de dikkate alınarak yapılacak çalışmalarla devamsızlık ve sınıf tekrarları azaltılacak ve eğitime katılımları artırılacaktır.

Amaç 2		Çağın ihtiyaç duyduğu bilgi, beceri ve yetkinlikleri kazandıran, teknolojiyi üreten, tarih bilinci ve bilim aracılığıyla geleceği kurgulayan, nitelikli insan kaynağı yetiştiren, ekonomiye katkı sunan, değerleriyle bireyi hayata hazır kılan, duygudaşlık ve nezaket kazandıran bir ortaöğretim yapısı ile öğrenciler yetiştirmek.						
Hedef 2.1		Öğrencilerin yetkinliklerini ve niteliklerini geliştirmeye yönelik bireysel özellikleri de dikkate alınarak yapılacak çalışmalarla devamsızlık ve sınıf tekrarları azaltılacak ve eğitime katılımları artırılacaktır.						
Amacın İlgili Olduğu Program/Alt Program Adı		ORTAÖĞRETİM						
Amacın İlgili Olduğu Alt Program Hedefi		Eğitime Erişim ve Fırsat Eşitliği						
Performans Göstergeleri		Hedefe Etkisi (%)	Başlangıç Değeri	2024	2025	2026	2027	2028
PG 2.1.1 Ortaöğretimde okullaşma oranı (14-17) (Yaş Grubu) (%)		25	98.6	98.9	99.01	99.05	99.07	99.98
PG 2.1.2 Ortaöğretimde 20 gün ve üzeri devamsız öğrenci oranı (%) (Özürlü ve özürsüz)	Genel Ortaöğretim	25	25.38	23.3	19.5	17	13	8.5
	İmam Hatip Liseleri		13.23	12.50	11.05	9.75	8.50	8
	Mesleki ve Teknik Eğitim		30.85	28.50	25	21	18.2	15.50

PG 2.1.3 Ortaöğretimde 9. sınıf tekrar oranı (%)	Genel Ortaöğretim	25	18	17	15	12	10	9
	İmam Hatip Liseleri		2	1.75	1.50	1.25	1	0.50
	Mesleki ve Teknik Eğitim		25	23	18	15	13	10
PG 2.1.4 Ortaöğretimde en az bir sosyal etkinliğe katılan öğrenci oranı (%)	Genel Ortaöğretim	25	75	80	85	90	95	100
	İmam Hatip Liseleri		70	75	80	85	90	100
	Mesleki ve Teknik Eğitim		75	80	85	90	95	100
Sorumlu Birim		Ortaöğretim Hizmetleri Şubesi						
İş Birliği Yapılacak Birimler		BİETŞM, DÖŞM, MTEŞM						
Stratejiler	S 2.1.1	Öğrencilerin ortaöğretime katılımlarının artırılmasına, devamsızlık ve sınıf tekrarlarının azaltılmasına ve örgün eğitim içinde kalmalarına yönelik çalışmalar yapılacaktır.						
	S 2.1.2	Ortaöğretimde öğrencilerin akademik, bilimsel, sosyal, kültürel, sanatsal, sportif faaliyetler ile sosyal sorumluluk programı kapsamındaki çalışmalara katılımları sağlanacaktır.						
	S 2.1.3	Öğrenci Gelişim Dosyası öğrencilerin farklı yönlerden gelişimlerinin izlenip değerlendirilmesine imkân verecek bir yapı ile uygulanacaktır.						

Riskler	<ul style="list-style-type: none">• Sosyoekonomik nedenlerle yurt içi nüfus hareketlerinde yaşanan düzensizlik• Bölgeler arası gelişmişlik düzeyinde farklılıkların devam etmesi• Ortaöğretim çağındaki öğrencilerin örgün eğitimden yaygın eğitim kurumlarına geçiş talebi• Uluslararası konjonktürel gelişmelerin ve ekonomik göstergelerin eğitim üzerindeki baskısı
Maliyet Tahmini	98.450.000 TL
Tespitler	<ul style="list-style-type: none">• Eğitim ortamlarının öğrencilerin sosyal, sportif ve kültürel ihtiyaçlarını karşılamakta yetersiz olması• Bazı öğrencilerin maddi imkânsızlıklar sebebiyle ortaöğretime devam edememesi• Eğitim maliyetlerinde öngörülemeyen artışlar olması• Doğa kaynaklı afetlerin, salgın hastalık vb. durumların eğitim süreçlerinin sürdürülebilirliğine engel oluşturması
İhtiyaçlar	<ul style="list-style-type: none">• Öğrencilerin devamsızlıklarının önlenmesi, ilgi ve yeteneklerine uygun olarak yönlendirilmesi ve ortaöğretime katılımlarının artırılması için rehberlik sisteminin güçlendirilmesi• Okul aidiyetinin geliştirilmesi amacıyla öğrencilere yönelik sosyal etkinliklerin artırılması• Eğitim ortamlarının öğrenci ihtiyaçlarına cevap verecek şekilde geliştirilmesi ve buna yönelik finansmanın sağlanması• Ortaöğretimde akademik başarısızlık, devamsızlık, sınıf tekrarı ve okul terkine sebep olan faktörlerin tespit edilmesi

Amaç 2: Çağın ihtiyaç duyduğu bilgi, beceri ve yetkinlikleri kazandıran, teknolojiyi üreten, tarih bilinci ve bilim aracılığıyla geleceği kurgulayan, nitelikli insan kaynağı yetiştiren, ekonomiye katkı sunan, değerleriyle bireyi hayata hazır kılan, duygudaşlık ve nezaket kazandıran bir ortaöğretim yapısı ile öğrenciler yetiştirmek.

Hedef 2.2: Ortaöğretim sistemi, öğrencilere değişen dünyanın gerektirdiği başta okuma kültürü olmak üzere bilgi, beceri, yetkinlik ve yeterlilikleri kazandıran bir yapı içinde uygulanacaktır.

Amaç 2	Çağın ihtiyaç duyduğu bilgi, beceri ve yetkinlikleri kazandıran, teknolojiyi üreten, tarih bilinci ve bilim aracılığıyla geleceği kurgulayan, nitelikli insan kaynağı yetiştiren, ekonomiye katkı sunan, değerleriyle bireyi hayata hazır kılan, duygudaşlık ve nezaket kazandıran bir ortaöğretim yapısı ile öğrenciler yetiştirmek.						
Hedef 2.2	Ortaöğretim sistemi, öğrencilere değişen dünyanın gerektirdiği başta okuma kültürü olmak üzere bilgi, beceri, yetkinlik ve yeterlilikleri kazandıran bir yapı içinde uygulanacaktır.						
Amacın İlgili Olduğu Program/Alt Program Adı	ORTAÖĞRETİM						
Amacın İlgili Olduğu Alt Program Hedefi	Genel Ortaöğretim						
Performans Göstergeleri	Hedefe Etkisi (%)	Başlangıç Değeri	2024	2025	2026	2027	2028
PG 2.2.1 Genel ortaöğretimde tescil edilen patent, faydalı model, marka ve tasarım sayısı	50	0	1	3	5	7	9
PG 2.2.2 Öğrenci başına okunan kitap sayısı	50	6.29	7.50	10	25	30	35
Sorumlu Birim	Ortaöğretim Hizmetleri Şubesi						

İş Birliği Yapılacak Birimler		BİETŞM, DÖŞM, MTEŞM
Stratejiler	S 2.2.1	Türkiye Yüzyılı vizyonu kapsamında dünyada bilim, kültür ve sanatta söz sahibi olabilmek için genel ortaöğretimde niteliğin geliştirilmesine yönelik çalışmalar yapılacaktır.
	S 2.2.2	Ortaöğretimde öğrencilerin bütüncül gelişimini destekleyecek yeni bir eğitim yaklaşımı ile hazırlanacak ve güncellenecek olan öğretim programlarının gereği gibi uygulanması sağlanacaktır.
	S 2.2.3	Öğrencilerimizin, öğrenme sorumluluğu kazandıracak üst düzey düşünme becerileri ile sosyal ve duygusal becerilerini geliştirecek şekilde tasarlanacak olan ders kitapları ve materyallerden ve yapay zekâ destekli bireysel öğrenme platformundan etkin bir şekilde yararlanması sağlanacaktır.
	S 2.2.4	Genel ortaöğretimde eğitim ve öğretim süreçlerinin geliştirilmesi amacıyla okullar arası nitelik ve başarı farklılıklarının izlenmesi ve iyileştirilmesine yönelik çalışmaların yapılması sağlanacaktır.
	S 2.2.5	Eğitim süreçleri; öğrencilerin millî, manevi ve evrensel değerleri tutum ve davranışa dönüştürebilecekleri bir anlayışla güçlendirilecek, okuma kültürünü desteklemeye yönelik çalışmalar yürütülecektir.
Riskler	<ul style="list-style-type: none"> • Öğrenci velilerinin yükseköğretime çok fazla değer atfetmesi • Konjonktürel ve sosyoekonomik alandaki gelişmelerin eğitimde yeni uygulamaların hayata geçirilmesi ve geliştirme çalışmaları üzerinde baskı oluşturması • Bölgesel ve okullar arası farklılıkların devam etmesi • Kurumsal kapasitede geliştirmeye açık alanların olması ve değişime karşı farklı kesimlerden direnç gösterilmesi 	
Maliyet Tahmini	2.761.000 TL	
Tespitler	<ul style="list-style-type: none"> • Genel ortaöğretimde, öğrencilerin çok yönlü gelişimini destekleyecek uygulamaların istenen düzeyde olmaması • Genel ortaöğretim kurumları arası imkân ve başarı farklılıklarının olması • Projelerin yürütülebilmesi için finans kaynağının yeterli olmaması ve proje yürütücülerinin yeterince desteklenememesi 	

İhtiyaçlar

- Eğitimin paydaşları ile iş birliklerinin artırılması
- Genel ortaöğretimde, ulusal ve uluslararası projeler ile patent, faydalı model, marka ve tasarım sayısının artırılması amacıyla fen ve sosyal bilimler liseleri öğretmen seçiminde standartların geliştirilmesi
- Genel ortaöğretimde mevcut uygulamaların öğrencilerin çok yönlü gelişimini destekleyecek projelerle ilgilenmesine ve yeni projeler üretmesine imkân verecek şekilde düzenlenmesi
- Öğretim programları ile öğrencilerin fiziksel, sosyal, duyuşsal yanlarının bütüncül bir şekilde geliştirilmesi
- Proje okulu anlayışı yerine “Proje Üreten Okul” anlayışının yerleştirilmesi

Amaç 2: Çağın ihtiyaç duyduğu bilgi, beceri ve yetkinlikleri kazandıran, teknolojiyi üreten, tarih bilinci ve bilim aracılığıyla geleceği kurgulayan, nitelikli insan kaynağı yetiştiren, ekonomiye katkı sunan, değerleriyle bireyi hayata hazır kılan, duygudaşlık ve nezaket kazandıran bir ortaöğretim yapısı ile öğrenciler yetiştirmek.

Hedef 2.3: İmam hatip okullarında bilgi, beceri ve yeterlilikler odağında, akademik başarı ve değerlere yönelik çalışmalar, proje ve sosyal etkinlikler yaygınlaştırılacaktır.

Amaç 2	Çağın ihtiyaç duyduğu bilgi, beceri ve yetkinlikleri kazandıran, teknolojiyi üreten, tarih bilinci ve bilim aracılığıyla geleceği kurgulayan, nitelikli insan kaynağı yetiştiren, ekonomiye katkı sunan, değerleriyle bireyi hayata hazır kılan, duygudaşlık ve nezaket kazandıran bir ortaöğretim yapısı ile öğrenciler yetiştirmek.						
Hedef 2.3	İmam hatip okullarında bilgi, beceri ve yeterlilikler odağında, akademik başarı ve değerlere yönelik çalışmalar, proje ve sosyal etkinlikler yaygınlaştırılacaktır.						
Amacın İlgili Olduğu Program/Alt Program Adı	ORTAÖĞRETİM						
Amacın İlgili Olduğu Alt Program Hedefi	Din Öğretimi						
Performans Göstergeleri	Hedefe Etkisi (%)	Başlangıç Değeri	2024	2025	2026	2027	2028
PG 2.3.1 Din öğretiminde tescil edilen patent, faydalı model, marka ve tasarım sayısı	50	1	5	10	15	20	25
PG 2.3.2 İmam hatip okullarında yürütülen ulusal ve uluslararası proje sayısı	50	10	40	45	50	55	60
Sorumlu Birim	Din Öğretimi Hizmetleri Şubesi						
İş Birliği Yapılacak Birimler	OŞM, ÖERHŞM						

Stratejiler	S 2.3.1	İmam hatip okullarının eğitim öğretim süreçleri iyileştirilecek, öğrencilerin akademik gelişimleri desteklenecek, rehberlik ve mesleki planlama çalışmalarının etkinliği artırılacaktır.
	S 2.3.2	İmam hatip okullarında yürütülen proje ve sosyal etkinliklerin sayısı ve çeşitliliği artırılacaktır.
	S 2.3.3	Türkiye Yüzyılı perspektifi ve ihtiyaç analizleri doğrultusunda imam hatip okullarındaki program çeşitliliğinin uygulanması sağlanacaktır.
Riskler		<ul style="list-style-type: none"> • Proje hazırlama konusunda istenen düzeyde imkân ve fırsatın olmayışı • Din öğretiminde tescil edilen patent, faydalı model, marka ve tasarım sayısı ile ulusal ve uluslararası projelerin niteliğinin artırılması için alternatif finans kaynaklarının bulunamaması
Maliyet Tahmini		769.000 TL
Tespitler		<ul style="list-style-type: none"> • İmam hatip okullarının haftalık ders dağılımının, öğrencilerin çok yönlü gelişimini destekleyecek projelerle ilgilenmesine istenen düzeyde imkân vermemesi • Yükseköğretim Kurumları Sınavındaki başarının daha fazla artırılmak istenmesi • İmam hatip okulları arası imkân ve başarı farklılıklarının olması • Projelerin yürütülebilmesi için finans kaynağının yeterli olmaması ve proje yürütücülerinin yeterince desteklenememesi
İhtiyaçlar		<ul style="list-style-type: none"> • Eğitimin niteliğinin geliştirilmesine yönelik müftülükler, yerel yönetimler, üniversiteler vd. paydaşlarla iş birliklerinin artırılması • İmam hatip okullarında eğitim alan öğrencilerin mesleki planlamalarını ilgi, istek ve kabiliyetleri doğrultusunda yapabilmeleri için mesleki ve akademik rehberlik çalışmalarının yapılması • İmam hatip okullarında yürütülen ulusal ve uluslararası projeler için görünürlük çalışmalarının artırılması

Amaç 2: Çağın ihtiyaç duyduğu bilgi, beceri ve yetkinlikleri kazandıran, teknolojiyi üreten, tarih bilinci ve bilim aracılığıyla geleceği kurgulayan, nitelikli insan kaynağı yetiştiren, ekonomiye katkı sunan, değerleriyle bireyi hayata hazır kılan, duygudaşlık ve nezaket kazandıran bir ortaöğretim yapısı ile öğrenciler yetiştirmek.

Hedef 2.4: Sosyal ve ekonomik sektörler ile iş birliği içinde ulusal ve uluslararası mesleki yeterliliğe, ahilik kültürüne, meslek ahlakına ve mesleki değerlere sahip; yenilikçi, girişimci, üretken, ekonomiye değer katan ehil iş gücü yetiştirilmesi için çalışılacaktır.

Amaç 2	Çağın ihtiyaç duyduğu bilgi, beceri ve yetkinlikleri kazandıran, teknolojiyi üreten, tarih bilinci ve bilim aracılığıyla geleceği kurgulayan, nitelikli insan kaynağı yetiştiren, ekonomiye katkı sunan, değerleriyle bireyi hayata hazır kılan, duygudaşlık ve nezaket kazandıran bir ortaöğretim yapısı ile öğrenciler yetiştirmek.						
Hedef 2.4	Sosyal ve ekonomik sektörler ile iş birliği içinde ulusal ve uluslararası mesleki yeterliliğe, ahilik kültürüne, meslek ahlakına ve mesleki değerlere sahip; yenilikçi, girişimci, üretken, ekonomiye değer katan ehil iş gücü yetiştirilmesi için çalışılacaktır.						
Amacın İlgili Olduğu Program/Alt Program Adı	ORTAÖĞRETİM						
Amacın İlgili Olduğu Alt Program Hedefi	Mesleki ve Teknik Eğitim						
Performans Göstergeleri	Hedefe Etkisi (%)	Başlangıç Değeri	2024	2025	2026	2027	2028
PG 2.4.1 Kurum/Kuruluşlarla iş birliği kapsamında girişimci eğitimi desteği alan öğrenci/mezun sayısı	50	0	5	10	15	20	25
PG 2.4.2 İş başı eğitimine katılan atölye ve laboratuvar öğretmeni sayısı	50	75	100	120	140	160	180
Sorumlu Birim	Mesleki ve Teknik Eğitim Hizmetleri Şubesi						
İş Birliği Yapılacak Birimler	OŞM, ÖERHŞM						

Stratejiler	S 2.4.1	Mesleki ve teknik ortaöğretim okulları arası imkân ve başarı farkının azaltılmasına yönelik çalışmalar yapılacak, rehberlik ve mesleki planlama çalışmalarının etkinliği artırılacaktır.
	S 2.4.2	Mesleki ve teknik eğitim almak isteyen her bireyin erişebileceği ve belge alabileceği eğitim imkânları geliştirilecektir.
	S 2.4.3	Mesleki ve teknik eğitim alan öğrencilerin mesleki planlamalarını ilgi, istek ve kabiliyetleri doğrultusunda yapabilmeleri için mesleki ve akademik rehberlik çalışmaları yapılacaktır.
Riskler		<ul style="list-style-type: none"> • Eğitimin süreç odaklı değil sonuç odaklı görülmesi • Akademik ve bilimsel etkinliklere katılım için finansman kaynaklarının yeterli olmaması • Mesleki ve teknik eğitimde eğitim hizmeti verilen her alanda iş birliği çalışmaları için gerekli desteğin sağlanamaması
Maliyet Tahmini		494.000 TL
Tespitler		<ul style="list-style-type: none"> • Mesleki ve teknik ortaöğretim kurumları arası imkân ve başarı farklılıklarının olması • Projelerin yürütülebilmesi için proje yürütücülerinin yeterince desteklenememesi • Protokoller kapsamında öğretmenlerin mesleki gelişimi için düzenlenen işbaşı eğitimlerinin her alanda gerçekleşmemesi • Mesleki eğitimde kalite sistemi kapsamında gerçekleştirilen öz değerlendirme sürecine okulların istenen düzeyde destek vermemesi
İhtiyaçlar		<ul style="list-style-type: none"> • Eğitim süreçlerinin niteliğinin artırılması için alternatif finansman kaynaklarının kullanılması • Mesleki eğitimin paydaşları ile iş birliklerinin artırılması • Mesleki ve teknik eğitim alan öğrencilerin mesleki planlamalarını ilgi, istek ve kabiliyetleri doğrultusunda yapabilmeleri için mesleki ve akademik rehberlik çalışmalarına ihtiyaç duyulması • Mesleki eğitimde kalite sisteminin yaygınlaştırılması • Mesleki eğitimde yapılan iş birlikleri ile atölye ve laboratuvar öğretmenlerinin sektörde iş başı eğitimi almalarının sağlanması

Amaç 2: Çağın ihtiyaç duyduğu bilgi, beceri ve yetkinlikleri kazandıran, teknolojiyi üreten, tarih bilinci ve bilim aracılığıyla geleceği kurgulayan, nitelikli insan kaynağı yetiştiren, ekonomiye katkı sunan, değerleriyle bireyi hayata hazır kılan, duygudaşlık ve nezaket kazandıran bir ortaöğretim yapısı ile öğrenciler yetiştirmek.

Hedef 2.5: Mesleki ve teknik eğitim alanında eğitim-istihdam-üretim ilişkisi güçlendirilecek ve uluslararası iş birliği ve deneyim paylaşımı teşvik edilecektir.

Amaç 2	Çağın ihtiyaç duyduğu bilgi, beceri ve yetkinlikleri kazandıran, teknolojiyi üreten, tarih bilinci ve bilim aracılığıyla geleceği kurgulayan, nitelikli insan kaynağı yetiştiren, ekonomiye katkı sunan, değerleriyle bireyi hayata hazır kılan, duygudaşlık ve nezaket kazandıran bir ortaöğretim yapısı ile öğrenciler yetiştirmek.							
Hedef 2.5	Mesleki ve teknik eğitim alanında eğitim-istihdam-üretim ilişkisi güçlendirilecek ve uluslararası iş birliği ve deneyim paylaşımı teşvik edilecektir.							
Amacın İlgili Olduğu Program/Alt Program Adı	ORTAÖĞRETİM							
Amacın İlgili Olduğu Alt Program Hedefi	İstihdama Hazırlık							
Performans Göstergeleri		Hedefe Etkisi (%)	Başlangıç Değeri	2024	2025	2026	2027	2028
PG 2.5.1 İşletmelerin ve mezunların mesleki ve teknik eğitime ilişkin memnuniyet oranı (%)	İşletmelerin memnuniyet oranı	40	0	80	85	90	95	100
	Mezunların memnuniyet oranı		0	80	85	90	95	100
PG 2.5.2 Mesleki Eğitim Merkezi Programı'na kayıt olan öğrenci sayısı (Telafi Programı Hariç) (9.Sınıf)		30	140	160	190	220	250	280
PG 2.5.3 Önceki öğrenmeler kapsamında belgelendirilen birey sayısı		30	230	245	285	335	385	435

Sorumlu Birim		Mesleki ve Teknik Eğitim Hizmetleri Şubesi
İş Birliği Yapılacak Birimler		OŞM, ÖERHŞM
Stratejiler	S 2.5.1	Bağımsız mesleki eğitim merkezlerinin sayıları artırılacak, mesleki eğitim merkezi bulunmayan yerlere irtibat noktaları kurulacak, mesleki eğitim merkezlerinin mesleklere göre ihtisaslaşması sağlanacak ve yaygın veya serbest öğrenmeler yoluyla edinilen mesleki becerilerin tanınması ve belgelendirilmesine yönelik yöntemler çeşitlendirilerek belge alan birey sayısı artırılacaktır.
	S 2.5.2	Öğrencilerin 7 ve 8. sınıflardan başlamak üzere modüler mesleki eğitim yöntemi ile temel mesleki becerileri alması sağlanacak ve akademik eğitim alan ortaöğretim öğrencilerinin öğrenim dönemi içerisinde mesleki eğitim alarak istihdam edilebilirliklerinin artırılması sağlanacaktır.
Riskler		<ul style="list-style-type: none"> Eğitim-istihdam-üretim ilişkisinin güçlendirilmesinde paydaşlardan beklenen desteğin sağlanamaması Hızla değişen teknoloji sonucunda mesleki eğitimdeki eğitim araçlarının âtıl duruma düşmesi Teknolojik gelişmelerin hızı ve sektörün taleplerinin bu doğrultuda değişken olması Mesleki eğitim merkezlerine yönelik olumsuz algı
Maliyet Tahmini		54.500.000 TL
Tespitler		<ul style="list-style-type: none"> Mesleki eğitimin paydaşlarıyla etkileşiminin istenen seviyede olmaması Mesleki ve teknik eğitimde politika belirleme ve karar alma süreçlerinde sektör temsilcilerinin isteksiz olması Gelişen teknolojinin mesleklerde değişikliklere sebep olması ve yeni mesleklerin ortaya çıkması
İhtiyaçlar		<ul style="list-style-type: none"> Mesleki ve teknik eğitimde eğitim-üretim ve istihdam ilişkisinin güçlendirilmesi için ilgili taraflarla iş birlikleri kurulması

Amaç 3: Bireyin bilgi, beceri ve yetkinliklerini geliştirmek amacıyla bireysel, toplumsal ve istihdam odaklı yeni bir yaklaşımla hayat boyu öğrenme imkânları sunmak.

Hedef 3.1: Farklı yeteneklere, özelliklere, ihtiyaçlara ve birikimlere sahip tüm bireylerin yaygın eğitimden aktif olarak yararlanabilmeleri amacıyla eğitimde kapsayıcılık sağlanacaktır.

Amaç 3	Bireyin bilgi, beceri ve yetkinliklerini geliştirmek amacıyla bireysel, toplumsal ve istihdam odaklı yeni bir yaklaşımla hayat boyu öğrenme imkânları sunmak.						
Hedef 3.1	Farklı yeteneklere, özelliklere, ihtiyaçlara ve birikimlere sahip tüm bireylerin yaygın eğitimden aktif olarak yararlanabilmeleri amacıyla eğitimde kapsayıcılık sağlanacaktır.						
Amacın İlgili Olduğu Program/Alt Program Adı	HAYAT BOYU ÖĞRENME						
Amacın İlgili Olduğu Alt Program Hedefi	Eğitime Erişim ve Fırsat Eşitliği						
Performans Göstergeleri	Hedefe Etkisi (%)	Başlangıç Değeri	2024	2025	2026	2027	2028
PG 3.1.1 Dezavantajlı gruplara yönelik açılan kurslara katılan kursiyer oranı (%)	30	31,9	33.2	33.4	33,6	33,8	34
PG 3.1.2 Hayat boyu öğrenme kapsamında yürütülen proje sayısı	40	0	0	0	1	1	1
PG 3.1.3 İlçemizde bulunan yabancı uyruklu öğrencilerin okullaşma oranı (%)	30	12,8	13	13,2	13,5	13,8	14
Sorumlu Birim	Hayat Boyu Öğrenme Hizmetleri Şubesi						
İş Birliği Yapılacak Birimler	ÖERHŞM						
Stratejiler	S 3.1.1	Dezavantajlı gruplara (kadınlar, gençler, yaşlılar, engelliler, uzun süreli işsizler, hükümlüler vb.) temel beceri ihtiyaçları doğrultusunda eğitim ve öğretim verilecektir.					

	S 3.1.2	Ülkemizde bulunan yabancı uyrukluların eğitimde eşitlik ve kapsayıcılık ilkesine uygun şekilde desteklenmelerini ve Türk Eğitim Sistemine uyumlarını sağlamak amacıyla uyum eğitimleri, dil desteği, kültürel farkındalık programları gibi kaynaklardan yararlanarak örgün eğitim ve yaygın eğitim imkânlarından en üst düzeyde faydalanmaları sağlanacaktır.
	S 3.1.3	Toplumun bir arada tutan değerlerin güçlendirilmesi, şehir kültürü, demokrasi ve insan hakları, kültürel mirasın aktarılması ve öğretilmesi konularında yaygın eğitim faaliyetleri ile sosyal ve kültürel etkinlikler düzenlenerek daha adil, hoşgörülü ve sürdürülebilir bir toplumun oluşturulmasına katkı sağlanacaktır.
Riskler		<ul style="list-style-type: none">• Yaşlanan nüfus ve eğitim talebindeki sık değişimler• Dezavantajlı grupların dijital okur-yazarlık becerilerinin artırılmaması• Geçici koruma altındakilerin Türk eğitim sistemine uyumunda sorunlar yaşaması• Yabancı uyruklu öğrenci sayısının beklenenden fazla artış göstermesi• Yabancı uyruklu öğrenci velilerinin eğitime bakış açısı
Maliyet Tahmini		110.100 TL
Tespitler		<ul style="list-style-type: none">• Dezavantajlı grupların eğitim ihtiyaçlarının olması• Ülkemize gelen geçici koruma altındaki bireylerin eğitim ihtiyaçlarının olması
İhtiyaçlar		<ul style="list-style-type: none">• Dezavantajlı gruplar için hayat boyu öğrenme fırsatlarının artırılması• Dezavantajlı grupların hayat boyu öğrenmeye erişimini artırabilmek için projeler yürütülmesi• Yabancı uyruklu öğrencilerin Türk Eğitim Sistemine uyumlarının sağlanması

Amaç 3: Bireyin bilgi, beceri ve yetkinliklerini geliştirmek amacıyla bireysel, toplumsal ve istihdam odaklı yeni bir yaklaşımla hayat boyu öğrenme imkânları sunmak.

Hedef 3.2: Hayat boyu öğrenme faaliyetleri ile bireylerde kişisel, çevresel ve mesleki anlamda farkındalık oluşturulacaktır.

Amaç 3	Bireyin bilgi, beceri ve yetkinliklerini geliştirmek amacıyla bireysel, toplumsal ve istihdam odaklı yeni bir yaklaşımla hayat boyu öğrenme imkânları sunmak.						
Hedef 3.2	Hayat boyu öğrenme faaliyetleri ile bireylerde kişisel, çevresel ve mesleki anlamda farkındalık oluşturulacaktır.						
Amacın İlgili Olduğu Program/Alt Program Adı	HAYAT BOYU ÖĞRENME						
Amacın İlgili Olduğu Alt Program Hedefi	Yaygın Eğitim						
Performans Göstergeleri	Hedefe Etkisi (%)	Başlangıç Değeri	2024	2025	2026	2027	2028
PG 3.2.1 Hayat Boyu Öğrenme kurslarından yararlanma oranı (%)	50	9,4	9,5	9,6	9,7	9,8	10
PG 3.2.2 Hayat Boyu Öğrenme kapsamındaki kursları tamamlama oranı (%)	50	94,2	94,3	94,3	94,7	94,9	95
Sorumlu Birim	Hayat Boyu Öğrenme Hizmetleri Şubesi						
İş Birliği Yapılacak Birimler	BİETŞM						
Stratejiler	S 3.2.1	Bireylerde hayat boyu öğrenmenin kişisel ve mesleki faydaları konusunda farkındalık oluşturulması ve hayat boyu öğrenmeye katılımın artırılması sağlanacaktır.					
	S 3.2.2	Bireylerin öğrenme fırsatları hakkında bilgilendirilmesi ve öğrenme imkânları kapsamında farkındalığının artırılmasına yönelik faaliyetler yürütülecektir.					
Riskler	• Bireylerin sosyoekonomik kaygıları nedeniyle hayat boyu öğrenmeye öncelik vermemeleri						

	<ul style="list-style-type: none">• Yetişkinlerin hayat boyu öğrenme konusunda isteksizliği
Maliyet Tahmini	73.400 TL
Tespitler	<ul style="list-style-type: none">• Yetişkin eğitimi ve hayat boyu öğrenmeye ilişkin farklı katılım fırsatlarının olması
İhtiyaçlar	<ul style="list-style-type: none">• Toplumun ihtiyaçlarına uygun hayat boyu öğrenme programlarının nitelik ve niceliğinin artırılması• Hayat boyu öğrenmeye katılanların kurslarını tamamlamalarına yönelik çalışmaların yapılması• Hayat boyu öğrenmeye katılımın artırılması amacıyla farkındalık ve bilgilendirme çalışmalarında kitle iletişim araçlarının daha etkin kullanılması

Amaç 3: Bireyin bilgi, beceri ve yetkinliklerini geliştirmek amacıyla bireysel, toplumsal ve istihdam odaklı yeni bir yaklaşımla hayat boyu öğrenme imkânları sunmak.

Hedef 3.3: Tüm bireylere yönelik günümüz ihtiyaçlarına uygun olarak hazırlanan genel, mesleki ve teknik eğitim kurs programlarının etkin bir şekilde uygulanması sağlanacaktır.

Amaç 3	Bireyin bilgi, beceri ve yetkinliklerini geliştirmek amacıyla bireysel, toplumsal ve istihdam odaklı yeni bir yaklaşımla hayat boyu öğrenme imkânları sunmak.						
Hedef 3.3	Tüm bireylere yönelik günümüz ihtiyaçlarına uygun olarak hazırlanan genel, mesleki ve teknik eğitim kurs programlarının etkin bir şekilde uygulanması sağlanacaktır.						
Amacın İlgili Olduğu Program/Alt Program Adı	HAYAT BOYU ÖĞRENME						
Amacın İlgili Olduğu Alt Program Hedefi	Yaygın Eğitim						
Performans Göstergeleri	Hedefe Etkisi (%)	Başlangıç Değeri	2024	2025	2026	2027	2028
PG 3.3.1 Halk Eğitimi Merkezlerinde açılan kurs sayısı	30	2235	2350	2340	2450	2500	2550
PG 3.3.2 Aile Okulu alanı altında yer alan programlara katılan kursiyer sayısı	30	6642	6800	7000	7200	7400	7600
PG 3.3.3 Afet ve acil durumlara ilişkin yaygın eğitim kurslarına katılan kursiyer sayısı	40	329	350	370	390	410	430
Sorumlu Birim	Hayat Boyu Öğrenme Hizmetleri Şubesi						
İş Birliği Yapılacak Birimler	BİETŞM, DHŞM						
Stratejiler	S 3.3.1	İklim değişikliği, yeşil teknolojiler, dijital dönüşüm, enerji verimliliği, yenilenebilir enerji, sürdürülebilir tarım konularında geleceğin istihdam ihtiyaçlarına uygun olarak hazırlanacak olan ve bu alanlarda beceri gelişimini sağlamaya yönelik yaygın eğitim kurs programlarının etkin şekilde uygulanması sağlanacaktır.					

	S 3.3.2	Aile Okulu Projesi ile aile değerleri, aile içi iletişim; sosyal, psikolojik ve duygusal gelişim, stres yönetimi, bağımlılıkları önlemeye ilişkin yaklaşımlar başta olmak üzere çeşitli alanlarda aileler desteklenecektir.
	S 3.3.3	Toplumun afetlere ve acil durumlara hazırlıklı olmasını sağlamak, riskleri azaltmak ve hızlı tepki verme kapasitesini artırmak amacıyla afet ve acil durumlara ilişkin yaygın eğitim kursları düzenlenecektir.
Riskler		<ul style="list-style-type: none"> • Yaygın mesleki ve teknik eğitim kurslarında uygulamalı eğitimin yapılabilmesi için ihtiyaç duyulan teknolojik aletlerin maliyetlerinin yüksekliği • Ekonomik zorlukların eğitim bütçesine olumsuz etkisi • Hızlı değişim sonucu bireylerin okulda aldığı eğitimin zamanla güncelliğini yitirmesi
Maliyet Tahmini		3.394.000 TL
Tespitler		<ul style="list-style-type: none"> • Teknolojik gelişmelerin mesleklerde ve iş süreçlerinde hızlı değişiklikler ve yenilikler getirmesi • İş dünyasında çalışanların sürekli olarak güncel ve özelleştirilmiş becerilere ihtiyaç duyması • Hayat boyu öğrenme kursları ile nitelikli iş gücü yetiştirme imkânı • Bireylerin ihtiyaç ve beklentilerine uygun bazı hayat boyu öğrenme programlarının güncelliğini yitirmesi
İhtiyaçlar		<ul style="list-style-type: none"> • Toplumun ihtiyaçlarına uygun hayat boyu öğrenme programlarının oluşturulması ve bireylerin yaygın mesleki eğitimlerle istihdam piyasasına kazandırılması • Çeşitli öğrenme alanlarında, genel veya mesleki ve teknik eğitim programların hazırlanması ve hazırlanan programların günümüz ihtiyaçlarına uygun hâle getirilmesi • Mesleki yeterliliklerin geliştirilmesi ve belgelendirilmesi için kursların tanınırlığı ve sayısının artırılması • Eğitim kurumlarının önceki öğrenmeleri tanıma süreçlerini yönetecek altyapı ve uzmanlığının artırılması

Amaç 3: Bireyin bilgi, beceri ve yetkinliklerini geliştirmek amacıyla bireysel, toplumsal ve istihdam odaklı yeni bir yaklaşımla hayat boyu öğrenme imkânları sunmak.

Hedef 3.4: Özel yaygın eğitim hizmetlerinin niteliği, fırsat eşitliği ve erişilebilirlik bağlamında hayat boyu öğrenmeyi destekleyecek şekilde uluslararası standartlara uygun olarak artırılacaktır.

Amaç 3	Bireyin bilgi, beceri ve yetkinliklerini geliştirmek amacıyla bireysel, toplumsal ve istihdam odaklı yeni bir yaklaşımla hayat boyu öğrenme imkânları sunmak.						
Hedef 3.4	Özel yaygın eğitim hizmetlerinin niteliği, fırsat eşitliği ve erişilebilirlik bağlamında hayat boyu öğrenmeyi destekleyecek şekilde uluslararası standartlara uygun olarak artırılacaktır.						
Amacın İlgili Olduğu Program/Alt Program Adı	HAYAT BOYU ÖĞRENME						
Amacın İlgili Olduğu Alt Program Hedefi	Özel Yaygın Eğitim						
Performans Göstergeleri	Hedefe Etkisi (%)	Başlangıç Değeri	2024	2025	2026	2027	2028
PG 3.4.1 Trafik ve sürücü eğitimi alanında eğitim verilen personel sayısı	100	299	310	320	330	340	350
Sorumlu Birim	Özel Öğretim Kurumları Şubesi						
İş Birliği Yapılacak Birimler	BİETŞM, MTEŞM, HBÖŞM, DHŞM						
Stratejiler	S 3.4.1	Trafik ve sürücü eğitiminde eğitim, sınav ve belgelendirme süreçlerinin Avrupa Birliği standartları doğrultusunda geliştirilmesine yönelik mevzuat düzenlemeleri ve araştırma-geliştirme çalışmaları yapılacak, trafik güvenliğine katkı sağlamak üzere sürücü eğitiminde görevli personele yeni gelişmeler ve teknolojik ilerlemeler konularında eğitim verilecektir.					
Riskler	• Trafik güvenliğine ilişkin farkındalık düzeyinin yeterli seviyeye ulaşamaması						
Maliyet Tahmini	292.900 TL						
Tespitler	• Trafik sürücü eğitimi ile trafik güvenliği süreçlerine ilişkin ulusal düzeyde bilgi eksikliği olması						

İhtiyaçlar	• Trafik sürücü eğitimi ile trafik güvenliğine ilişkin bilgilendirme ve farkındalık çalışmaları
------------	---

Amaç 4: Farklılıkları dikkate alan bir özel eğitim ve rehberlik anlayışıyla öğrencilerin, eğitim ve yaşam süreçlerindeki potansiyellerini en üst düzeye çıkaracak ve özel gereksinimli bireylerin toplumla bütünleşmelerini sağlayacak bilgi ve beceriler ile ilgi ve yetenekleri doğrultusunda gelişimlerini destekleyecek fiziki, beşerî ve teknolojik imkânları artırmak.

Hedef 4.1: Öğrencilerin bireysel özelliklerine ve öğrenme ihtiyaçlarına uygun fiziksel ve beşerî iyileştirmeler sağlanarak eğitime erişimleri artırılacaktır.

Amaç 4	Farklılıkları dikkate alan bir özel eğitim ve rehberlik anlayışıyla öğrencilerin, eğitim ve yaşam süreçlerindeki potansiyellerini en üst düzeye çıkaracak ve özel gereksinimli bireylerin toplumla bütünleşmelerini sağlayacak bilgi ve beceriler ile ilgi ve yetenekleri doğrultusunda gelişimlerini destekleyecek fiziki, beşerî ve teknolojik imkânları artırmak.							
Hedef 4.1	Öğrencilerin bireysel özelliklerine ve öğrenme ihtiyaçlarına uygun fiziksel ve beşerî iyileştirmeler sağlanarak eğitime erişimleri artırılacaktır.							
Amacın İlgili Olduğu Program/Alt Program Adı	ÖZEL EĞİTİM VE REHBERLİK							
Amacın İlgili Olduğu Alt Program Hedefi	Eğitime Erişim ve Fırsat Eşitliği							
Performans Göstergeleri	Hedefe Etkisi (%)	Başlangıç Değeri	2024	2025	2026	2027	2028	
PG 4.1.1 Kaynaştırma/bütünleştirme uygulamaları yoluyla eğitim alan öğrencilerin örgün eğitimdeki toplam özel eğitim ihtiyacı olan öğrencilere oranı (%)	40	68	70	72	74	76	78	
PG 4.1.2 Özel eğitim alanında eğitim verilen paydaş sayısı	Eğitim verilen personel sayısı	30	100	120	180	225	290	370

	Eğitim verilen veli sayısı	30	45	55	75	100	130	160
Sorumlu Birim	Özel Eğitim ve Rehberlik Hizmetleri Şubesi							
İş Birliği Yapılacak Birimler	TEŞM, OŞM, DÖŞM, MTEŞM							
Stratejiler	S 4.1.1	Kaynaştırma/bütünleştirme yoluyla eğitimlerini sürdüren öğrencilere yönelik bilgi, beceri, tutum ve farkındalık kazandırmak için ilgili tüm paydaşlara (öğretmenler, okul yöneticileri, il/ilçe MEM şef ve şube müdürleri ve aileler) çevrim içi veya yüz yüze eğitimler verilecektir.						
	S 4.1.2	Öğretmenlere, en son özel eğitim stratejileri, teknikleri ve en iyi uygulamalar hakkında hizmet içi eğitim, velilere ise Rehberlik ve Araştırma Merkezleri'nde özel eğitim alanında seminerler yüz yüze ve çevrim içi olarak sunulacaktır.						
Riskler	<ul style="list-style-type: none"> • Özel eğitim ihtiyacı olan öğrencilerin öğrenim gördüğü pansiyonu bulunan özel eğitim okullardaki barınma hizmetlerinin iyileştirilmesinin mali kaynak yetersizliği nedeniyle yürütülememesi • Sunulacak eğitimler için paydaşların talebinin istenen düzeyde olmaması • İlgili paydaşlara sunulacak eğitimler için uzman personel sayısının ihtiyacı karşılamaması 							
Maliyet Tahmini	3.634.000 TL							
Tespitler	<ul style="list-style-type: none"> • Kaynaştırma/bütünleştirme uygulamaları yoluyla eğitim hakkında ilgili paydaşların yeterli düzeyde bilgi sahibi olmaması • Özel eğitim ihtiyacı olan öğrencilerin özellikleri ve eğitim süreçleri hakkında ilgili paydaşların yeterli düzeyde bilgi sahibi olmaması 							
İhtiyaçlar	<ul style="list-style-type: none"> • İlgili paydaşların kaynaştırma/bütünleştirme uygulamaları yoluyla eğitim hakkında bilgi ve farkındalık düzeylerinin artırılması • Öğretmenler, okul yöneticileri ve diğer personel ile ailelerin özel eğitim ihtiyacı olan öğrencilere yönelik bilgi, beceri, tutum ve farkındalıklarının geliştirilmesi 							

Amaç 4: Farklılıkları dikkate alan bir özel eğitim ve rehberlik anlayışıyla öğrencilerin, eğitim ve yaşam süreçlerindeki potansiyellerini en üst düzeye çıkaracak ve özel gereksinimli bireylerin toplumla bütünleşmelerini sağlayacak bilgi ve beceriler ile ilgi ve yetenekleri doğrultusunda gelişimlerini destekleyecek fiziki, beşerî ve teknolojik imkânları artırmak.

Hedef 4.2: Özel eğitim ihtiyacı olan öğrencilerin kendi ilgi ve yetenekleri doğrultusunda sosyal ve akademik gelişimleri desteklenecektir.

Amaç 4	Farklılıkları dikkate alan bir özel eğitim ve rehberlik anlayışıyla öğrencilerin, eğitim ve yaşam süreçlerindeki potansiyellerini en üst düzeye çıkaracak ve özel gereksinimli bireylerin toplumla bütünleşmelerini sağlayacak bilgi ve beceriler ile ilgi ve yetenekleri doğrultusunda gelişimlerini destekleyecek fiziki, beşerî ve teknolojik imkânları artırmak.						
Hedef 4.2	Özel eğitim ihtiyacı olan öğrencilerin kendi ilgi ve yetenekleri doğrultusunda sosyal ve akademik gelişimleri desteklenecektir.						
Amacın İlgili Olduğu Program/Alt Program Adı	ÖZEL EĞİTİM VE REHBERLİK						
Amacın İlgili Olduğu Alt Program Hedefi	Özel Eğitim						
Performans Göstergeleri	Hedefe Etkisi (%)	Başlangıç Değeri	2024	2025	2026	2027	2028
PG 4.2.1 Bilim ve Sanat Merkezleri tarafından yapılan patent, faydalı model, tasarım ve marka başvuru sayısı	40	10	10	12	15	18	20
PG 4.2.2 Sosyal etkinliklerde en az bir faaliyete katılan özel eğitim öğrenci sayısı	30	35	50	75	125	175	275
PG 4.2.3 Özel eğitim ve rehabilitasyon merkezlerinde özel eğitim desteğinden yararlanan aylık ortalama öğrenci sayısı	30	215	251	225	200	180	170
Sorumlu Birim	Özel Eğitim ve Rehberlik Hizmetleri Şubesi						
İş Birliği Yapılacak Birimler	TEŞM, OŞM, DÖŞM, MTEŞM						

Stratejiler	S 4.2.1	Özel eğitim ihtiyacı olan öğrencilere ve ailelerine yönelik olarak Bakanlığımızca geliştirilecek olan özel eğitim materyalleri ve dijital özel eğitim platformlarının etkin şekilde kullanılması sağlanacaktır.
	S 4.2.2	Özel yetenekli öğrencilere yönelik öğrenme ortamlarının iyileştirilmesi sağlanacaktır.
	S 4.2.3	Özel yetenekli öğrencilerin fikri ve sınai mülkiyet farkındalığının artırılması sağlanacaktır.
	S 4.2.4	Özel eğitim ihtiyacı olan öğrencilerle olağan gelişim gösteren öğrencilerin birlikte yer alacakları sosyal, kültürel, sanatsal ve sportif faaliyetlerin standart olarak düzenlenmesine yönelik çalışmalar yapılacaktır.
	S 4.2.5	Özel eğitim ve rehabilitasyon merkezlerinde verilen eğitimlerin eşitlik, erişilebilirlik ve kapsayıcılık bağlamında niteliğini artırmaya yönelik çalışmalar yapılacaktır.
Riskler		<ul style="list-style-type: none"> • Öğrenme ortamlarının geliştirilmesinde ve materyallerin üretilmesinde mali kaynakların yetersizliği nedeniyle çalışmaların yürütülememesi • Fikri ve sınai mülkiyet haklarına yönelik yapılacak çalışmalarda sürecin uzun olması nedeniyle motivasyonun korunamaması • Özel eğitim ihtiyacı olan bireylerin Özel Eğitim ve Rehabilitasyon Merkezleri'nde verilen eğitimlerden etkin ve verimli bir şekilde yararlanamaması
Maliyet Tahmini		256.800.000 TL
Tespitler		<ul style="list-style-type: none"> • Özel eğitim alanına yönelik öğrenme ortamları, ders yapıları ve materyallerinin geliştirme çalışmalarının yeterli düzeyde olmaması • Sosyal, kültürel, sanatsal ve sportif faaliyetlere özel eğitim ihtiyacı olan öğrencilerin yeterli düzeyde katılmaması • Özel Eğitim ve Rehabilitasyon Merkezleri'nden hizmet alanların devam takibi ile eğitim hizmeti kalitesine ilişkin denetimlerin etkili bir şekilde yürütülememesi
İhtiyaçlar		<ul style="list-style-type: none"> • Özel eğitim alanına yönelik öğrenme ortamları, ders yapıları ve materyallerinin geliştirilmesinde çalışmaların artırılması • Sosyal, kültürel, sanatsal ve sportif faaliyetlere özel eğitim ihtiyacı olan öğrencilerin katılımlarının artırılması • Özel eğitim ve rehabilitasyon merkezlerinde devam durumu ve eğitim hizmeti kalitesinin izlenmesine ve iyileştirilmesine yönelik mevzuat düzenlemesinin yapılması

Amaç 4: Farklılıkları dikkate alan bir özel eğitim ve rehberlik anlayışıyla öğrencilerin, eğitim ve yaşam süreçlerindeki potansiyellerini en üst düzeye çıkaracak ve özel gereksinimli bireylerin toplumla bütünleşmelerini sağlayacak bilgi ve beceriler ile ilgi ve yetenekleri doğrultusunda gelişimlerini destekleyecek fiziki, beşerî ve teknolojik imkânları artırmak.

Hedef 4.3: Akademik, sosyal, duygusal ve mesleki gelişim alanlarında sunulan rehberlik hizmetleri desteklenecektir.

Amaç 4		Farklılıkları dikkate alan bir özel eğitim ve rehberlik anlayışıyla öğrencilerin, eğitim ve yaşam süreçlerindeki potansiyellerini en üst düzeye çıkaracak ve özel gereksinimli bireylerin toplumla bütünleşmelerini sağlayacak bilgi ve beceriler ile ilgi ve yetenekleri doğrultusunda gelişimlerini destekleyecek fiziki, beşerî ve teknolojik imkânları artırmak.						
Hedef 4.3		Akademik, sosyal, duygusal ve mesleki gelişim alanlarında sunulan rehberlik hizmetleri desteklenecektir.						
Amacın İlgili Olduğu Program/Alt Program Adı		ÖZEL EĞİTİM VE REHBERLİK						
Amacın İlgili Olduğu Alt Program Hedefi		Rehberlik						
Performans Göstergeleri		Hedefe Etkisi (%)	Başlangıç Değeri	2024	2025	2026	2027	2028
PG 4.3.1 Bağımlılıkla mücadele amacıyla verilen eğitimlere katılan kişi sayısı	Öğrenci Sayısı	25	44038	45000	46000	47000	48000	49000
	Öğretmen Sayısı		3620	3650	3700	3750	3800	3850
PG 4.3.2 Mesleki rehberlik alanında bilgi ve becerileri artırma kapsamında verilen eğitimlere katılan rehber öğretmen sayısı		25	5	6	7	8	9	10
PG 4.3.3 Gelişimsel, önleyici ve iyileştirici psikososyal destek çalışmaları kapsamında verilen eğitim sayısı		25	0	1	1	2	2	3
PG 4.3.4 Mesleki gelişim eğitimlerine katılan Rehberlik ve Araştırma Merkezi (RAM) personeli sayısı		25	3	3	4	5	6	7
Sorumlu Birim		Özel Eğitim ve Rehberlik Hizmetleri Şubesi						

İş Birliği Yapılacak Birimler		TEŞM, OŞM, DÖŞM, MTEŞM, HBÖŞM, ÖYGŞM
Stratejiler	S 4.3.1	Öğretmenlerin bağımlılıkla mücadele programlarını uygulama konusundaki yetkinliklerinin artırılması ve öğrencilerin bağımlılıkla mücadele bilinçlerinin geliştirmesi amacıyla eğitimler düzenlenecektir.
	S 4.3.2	Rehber öğretmenlerin, öğrencilerin mesleki rehberlik konusundaki ihtiyaçlarını karşılamaları için mahalli hizmet içi eğitimler düzenlenecektir.
	S 4.3.3	Gelişimsel, önleyici ve iyileştirici psikososyal destek çalışmaları kapsamında öğrencilere yönelik düzenlenen eğitimler yaygınlaştırılacaktır.
	S 4.3.4	Rehberlik ve psikolojik danışma hizmetlerinin yaygınlığı ve ulaşılabilirliğini artırmak amacıyla öğrencilerin kişisel verilerine ilişkin dijital veri güvenliği hususu dikkate alınarak hizmetlerin dijitalleştirilmesine katkı sağlanacaktır.
	S 4.3.5	Rehberlik ve Araştırma Merkezleri'nde (RAM) görev yapan personele yönelik mesleki gelişim faaliyetleri yürütülecektir.
Riskler		<ul style="list-style-type: none"> Bağımlılıkla ilgili olarak verilecek eğitimlerin maliyetinin yüksek olması Sunulacak eğitimler için paydaşların yeterli zaman ayıramaması İlgili paydaşlara sunulacak eğitimler için uzman personel sayısına ulaşamaması Eğitim içerikleri ve materyallerin üretilmesinde maliyetlerin sürekli artması
Maliyet Tahmini		1.624.000 TL
Tespitler		<ul style="list-style-type: none"> Gelişen şartlar ve ortaya çıkan ihtiyaçlar doğrultusunda öğretmenlerin rehberlik hizmetleri konusunda eksikliklerinin olması Rehberlik hizmetlerinin sunumuna yönelik dijital içeriklerin yeterli düzeyde olmaması RAM'larda görev yapan personelin bilgi ve becerilerinin geliştirilmesi gerekliliği Bağımlılıkla mücadele programlarını uygulama yetkinliği olan rehber öğretmen sayısının yetersizliği
İhtiyaçlar		<ul style="list-style-type: none"> Rehberlik hizmetlerinin sunumuna yönelik dijital içeriklerin hazırlanması Rehber öğretmenlere yönelik hizmet içi eğitimlerin düzenlenmesi RAM'larda görev yapan personele yönelik mesleki gelişim programlarının uygulanması Rehber öğretmenlerin bağımlılıkla mücadele programlarını uygulama konusunda eğitim alması

Amaç 5: Türkiye Yüzyılı inşasında millî, manevi ve kültürel değerlerini özümsemiş; çağın gereklerine uygun bilgi, beceri, tutum ve davranışlar ile demokratik anlayışa ve millî şuura sahip şahsiyetli ve üretken öğrenciler yetiştirmek.

Hedef 5.1: Sürdürülebilir kalkınma hedeflerine uygun bir yaklaşımla çevre ve iklim değişikliği konusunda farkındalığın artırılması sağlanacaktır.

Amaç 5	Türkiye Yüzyılı inşasında millî, manevi ve kültürel değerlerini özümsemiş; çağın gereklerine uygun bilgi, beceri, tutum ve davranışlar ile demokratik anlayışa ve millî şuura sahip şahsiyetli ve üretken öğrenciler yetiştirmek.						
Hedef 5.1	Sürdürülebilir kalkınma hedeflerine uygun bir yaklaşımla çevre ve iklim değişikliği konusunda farkındalığın artırılması sağlanacaktır.						
Amacın İlgili Olduğu Program/Alt Program Adı	ÖĞRENME KAZANIMLARI						
Amacın İlgili Olduğu Alt Program Hedefi	Çevre Bilinci						
Performans Göstergeleri	Hedefe Etkisi (%)	Başlangıç Değeri	2024	2025	2026	2027	2028
PG 5.1.1 Temel Seviye Sıfır Atık Belgesi alan okul/kurum sayısı	50	5	11	17	25	35	50
PG 5.1.2 Okulum Temiz Belgesi kayıtlı okul/kurum sayısı	50	96	97	98	99	99	100
Sorumlu Birim	Destek Hizmetleri Şubesi						
İş Birliği Yapılacak Birimler	TEŞM, OŞM, DÖŞM, MTEŞM, ÖERHŞM, HBÖŞM, DHŞM						
Stratejiler	S 5.1.1	Sıfır atık ve geri dönüşüm uygulamalarının yaygınlaştırılması amacıyla okul/kurumlarda “Sıfır Atık Projesi” kapsamında atıklar (ambalaj atığı, özel atık, tıbbi atık, tehlikeli atıklar) kaynağından ayrı ayrı toplanarak geri dönüşüm ve geri kazanım süreci içerisinde değerlendirilecektir.					
	S 5.1.2	Müdürlüğümüz ve Okul Müdürlükleri personeli ile tüm öğrencilere çevre bilincinin kazandırılması kapsamında “Su Verimliliği Seferberliği” konusunda faaliyetler yürütülecektir.					

	S 5.1.3	Okulum Temiz Belgelendirme Sistemi kurulan okul ve kurumların belgelendirme başvurularının alınarak tarafsız, bağımsız ve tutarlı bir şekilde uygunluk değerlendirme ve belgelendirme süreçleri yürütülecektir.
Riskler		<ul style="list-style-type: none">• Faaliyetlerde sürekliliğin sağlanamaması• Çevre bilinci konusunda toplumun farkındalıklara karşı dirençli olması• Mali kaynakların yetersiz kalması
Maliyet Tahmini		870.000 TL
Tespitler		<ul style="list-style-type: none">• Çevre ve iklim değişikliği konusunda yeterli duyarlılık ve farkındalığın olmaması• İklim değişikliğine bağlı olarak ortaya çıkabilecek afetlerde gerekli önlemlerin eksikliği• Doğal kaynakların korunması ve tasarrufuna karşı tedbirler alınmaması
İhtiyaçlar		<ul style="list-style-type: none">• Toplumda çevre ve iklim değişikliği bilincinin oluşturulması• Enerji verimliliğinin sağlanması• Su tasarrufunun sağlanması• Atıkların yönetilmesi

Amaç 5: Türkiye Yüzyılı inşasında millî, manevi ve kültürel değerlerini özümsemiş; çağın gereklerine uygun bilgi, beceri, tutum ve davranışlar ile demokratik anlayışa ve millî şuura sahip şahsiyetli ve üretken öğrenciler yetiştirmek.

Hedef 5.2: Eğitim öğretim programları çağın gerektirdiği beceriler, güncel gelişmeler, Türkçenin doğru ve güzel kullanımını destekleyecek şekilde millî-manevi değerler temelinde öğrencilerin seviyesine uygun şekilde uygulanacak, e-içeriklerle bir bütün olarak sunulan ders kitapları ve eğitim araçlarının etkili şekilde kullanılması sağlanacaktır.

Amaç 5	Türkiye Yüzyılı inşasında millî, manevi ve kültürel değerlerini özümsemiş; çağın gereklerine uygun bilgi, beceri, tutum ve davranışlar ile demokratik anlayışa ve millî şuura sahip şahsiyetli ve üretken öğrenciler yetiştirmek.						
Hedef 5.2	Eğitim öğretim programları çağın gerektirdiği beceriler, güncel gelişmeler, Türkçenin doğru ve güzel kullanımını destekleyecek şekilde millî-manevi değerler temelinde öğrencilerin seviyesine uygun şekilde uygulanacak, e-içeriklerle bir bütün olarak sunulan ders kitapları ve eğitim araçlarının etkili şekilde kullanılması sağlanacaktır.						
Amacın İlgili Olduğu Program/Alt Program Adı	ÖĞRENME KAZANIMLARI						
Amacın İlgili Olduğu Alt Program Hedefi	Öğretim Programları ve Materyaller						
Performans Göstergeleri	Hedefe Etkisi (%)	Başlangıç Değeri	2024	2025	2026	2027	2028
PG 5.2.1 Eğitim öğretim programlarının etkin şekilde uygulanmasını desteklemeye yönelik kurslara katılan öğretmen oranı (%)	50	10,75	11	12	13	14	15
PG 5.2.2 Okuma kültürünü ve Türkçenin etkin şekilde kullanımını geliştirmeye yönelik kurslara katılan öğretmen oranı (%)	50	10,75	11	13	15	17	19
Sorumlu Birim	Öğretmen Yetiştirme ve Geliştirme Hizmetleri Şubesi						

İş Birliđi Yapılacak Birimler		TEŞM, OŞM, DÖŞM, MTEŞM, ÖERHŞM, HBÖŞM, BİETŞM
Stratejiler	S 5.2.1	Bakanlıđımızca geliştirilen eğitim öğretim programlarının okullarımızda etkin şekilde uygulanması sağlanacak, öğretmenlerimizin ders kitapları ve diđer öğretim materyallerinden etkin bir şekilde yararlanmasını sağlayacak eğitim faaliyetleri düzenlenecektir.
	S 5.2.2	Öğrencilerimiz ve öğretmenlerimiz arasında okuma kültürünün ve Türkçenin etkin bir şekilde kullanımının geliştirilmesi için eğitim faaliyetleri düzenlenecek ve projeler geliştirilecektir.
Riskler		<ul style="list-style-type: none"> Hizmet içi programlarına katılımda kontenjanların sınırlı olması Öğretim programlarının kısa aralıklarla deđişebilmesi
Maliyet Tahmini		3.400.000 TL
Tespitler		<ul style="list-style-type: none"> Öğretim programlarındaki deđişikliklerin öğretmenler arasında yeni ihtiyaçlar ortaya çıkarması Öğretmenlerin yeni öğretim programlarına uyumunun zaman alması
İhtiyaçlar		<ul style="list-style-type: none"> Yüz yüze eğitim faaliyetlerinin eğitim öğretimi aksatmayacak şekilde planlanması Öğretmenlerin eğitim ihtiyaçlarına yönelik ihtiyaç analizlerinin yapılması

Amaç 5: Türkiye Yüzyılı inşasında millî, manevi ve kültürel değerlerini özümsemiş; çağın gereklerine uygun bilgi, beceri, tutum ve davranışlar ile demokratik anlayışa ve millî şuura sahip şahsiyetli ve üretken öğrenciler yetiştirmek.

Teknolojinin eğitim sistemine daha fazla uyarlanması amacıyla dijital içeriklerin kullanımı artırılacak ve dijital öğretmen yeterlikleri doğrultusunda öğretmenlerin dijital becerilerinin gelişmesi için mahalli hizmet içi eğitim programlarına katılmaları teşvik edilecektir.

Amaç 5	Türkiye Yüzyılı inşasında millî, manevi ve kültürel değerlerini özümsemiş; çağın gereklerine uygun bilgi, beceri, tutum ve davranışlar ile demokratik anlayışa ve millî şuura sahip şahsiyetli ve üretken öğrenciler yetiştirmek.						
Hedef 5.3	Teknolojinin eğitim sistemine daha fazla uyarlanması amacıyla dijital içeriklerin kullanımı artırılacak ve dijital öğretmen yeterlikleri doğrultusunda öğretmenlerin dijital becerilerinin gelişmesi için mahalli hizmet içi eğitim programlarına katılmaları teşvik edilecektir.						
Amacın İlgili Olduğu Program/Alt Program Adı	ÖĞRENME KAZANIMLARI						
Amacın İlgili Olduğu Alt Program Hedefi	Dijital İçerik						
Performans Göstergeleri	Hedefe Etkisi (%)	Başlangıç Değeri	2024	2025	2026	2027	2028
PG 5.3.1 Dijital yeterlilikleri geliştirmeye yönelik mahalli hizmet içi eğitim kurslarına katılan öğretmen oranı (%)	100	1	2	3	4	5	6
Sorumlu Birim	Öğretmen Yetiştirme ve Geliştirme Hizmetleri Şubesi						
İş Birliği Yapılacak Birimler	TEŞM, OŞM, DÖŞM, MTEŞM, ÖERHŞM, HBÖŞM, BİETŞM						
Stratejiler	S 5.3.1	Öğretmenlerimizin dijital yeterliklerinin artırılmasına yönelik farkındalık çalışmaları yapılacak, uzaktan ya da yüz yüze mahalli hizmet içi eğitim faaliyetlerine katılmaları teşvik edilecektir.					
Riskler	<ul style="list-style-type: none">Hizmet içi programlarına katılımında kontenjanların sınırlı olmasıÖğretim programlarının kısa aralıklarla değişebilmesi						

Maliyet Tahmini	1.700.000 TL
Tespitler	<ul style="list-style-type: none">• Öğretmenlerin dijital yeterlilikleri arasında farklılıklar bulunması• Eğitim teknolojilerinin eğitime uyarlanmasında yaşanan problemler
İhtiyaçlar	<ul style="list-style-type: none">• Öğretmenlerin eğitim ihtiyaçlarına yönelik ihtiyaç analizlerinin yapılması• Öğretmenlerin dijital yeterliliklerinin geliştirilmesi konusunda farkındalık çalışmalarının yapılması

Amaç 6: Türkiye Yüzyılı vizyonu doğrultusunda ülkemizin uluslararası alanda görünürliğini artıracak eğitim diplomasisi çalışmalarıyla yurt dışında yaşayan vatandaşlara, soydaşlara ve ülke vatandaşlarına yönelik eğitim öğretim faaliyetlerini yaygınlaştırmak ve eğitim iş birlikleri geliştirmek.

Hedef 6.1: Güçlü bir eğitim diplomasisi ile uluslararası iş birlikleri geliştirilecek ve Müdürlüğümüzün uluslararası alanda etkililiği artırılabacaktır.

Amaç 6	Türkiye Yüzyılı vizyonu doğrultusunda ülkemizin uluslararası alanda görünürliğini artıracak eğitim diplomasisi çalışmalarıyla yurt dışında yaşayan vatandaşlara, soydaşlara ve ülke vatandaşlarına yönelik eğitim öğretim faaliyetlerini yaygınlaştırmak ve eğitim iş birlikleri geliştirmek.						
Hedef 6.1	Güçlü bir eğitim diplomasisi ile uluslararası iş birlikleri geliştirilecek ve Müdürlüğümüzün uluslararası alanda etkililiği artırılabacaktır.						
Amacın İlgili Olduğu Program/Alt Program Adı	ULUSLARARASI EĞİTİM İŞ BİRLİKLERİ VE YURT DIŞI EĞİTİM						
Amacın İlgili Olduğu Alt Program Hedefi	Uluslararası Eğitim İş Birlikleri						
Performans Göstergeleri	Hedefe Etkisi (%)	Başlangıç Değeri	2024	2025	2026	2027	2028
PG 6.1.1 Uluslararası kardeş okul sayısı	100	0	2	3	4	5	6
Sorumlu Birim	Strateji Geliştirme Hizmetleri Şube Müdürlüğü						
İş Birliği Yapılacak Birimler	TEŞM, OŞM, DÖŞM, MTEŞM, ÖERHŞM						
Stratejiler	S 6.1.1	Kardeş okul çalışmaları için okullarımıza destek verilecektir.					
	S 6.1.2	Kardeş okul uygulamaları için farklı kademelerde ve farklı okul türlerinde çeşitliliğin artırılması sağlanacaktır.					
Riskler	<ul style="list-style-type: none">• Dış politikadaki değişimler• İlgili ülkede doğa kaynaklı afet, savaş vb. durumların ortaya çıkması• Bürokratik gecikmeler						
Maliyet Tahmini	3.479.000 TL						
Tespitler	<ul style="list-style-type: none">• Eğitim diplomasisi politikasının daha etkin yürütülmesi						

	<ul style="list-style-type: none">• Ülkemizin uluslararası alanda görünürlüğünün beklenen düzeyde olmaması• Üyesi olunan uluslararası kuruluşlarla yapılan iş birliklerinin etkinliği
İhtiyaçlar	<ul style="list-style-type: none">• Eğitim diplomasisi faaliyetleri ile Türkiye'nin etki alanının artırılması• Bakanlığımız yurt dışı teşkilatının kurumsal kapasitesinin idari ve mali yönden güçlendirilmesi• Ülkemiz ile yabancı ülkeler arasındaki eğitim iş birliklerine ahdî zemin sağlanması

Amaç 6: Türkiye Yüzyılı vizyonu doğrultusunda ülkemizin uluslararası alanda görünürlüğünü artıracak eğitim diplomasisi çalışmalarıyla yurt dışında yaşayan vatandaşlara, soydaşlara ve ülke vatandaşlarına yönelik eğitim öğretim faaliyetlerini yaygınlaştırmak ve eğitim iş birlikleri geliştirmek.

Hedef 6.2: Müdürlüğümüzün uluslararası kuruluşlardaki etkinliği güçlendirilecek, uluslararası fonlardan daha fazla faydalanılmasına yönelik çalışmalara ilişkin farkındalık artırılacaktır.

Amaç 6		Türkiye Yüzyılı vizyonu doğrultusunda ülkemizin uluslararası alanda görünürlüğünü artıracak eğitim diplomasisi çalışmalarıyla yurt dışında yaşayan vatandaşlara, soydaşlara ve ülke vatandaşlarına yönelik eğitim öğretim faaliyetlerini yaygınlaştırmak ve eğitim iş birlikleri geliştirmek.						
Hedef 6.2		Müdürlüğümüzün uluslararası kuruluşlardaki etkinliği güçlendirilecek, uluslararası fonlardan daha fazla faydalanılmasına yönelik çalışmalara ilişkin farkındalık artırılacaktır.						
Amacın İlgili Olduğu Program/Alt Program Adı		ULUSLARARASI EĞİTİM İŞ BİRLİKLERİ VE YURT DIŞI EĞİTİM						
Amacın İlgili Olduğu Alt Program Hedefi		Uluslararası Eğitim İş Birlikleri						
Performans Göstergeleri		Hedefe Etkisi (%)	Başlangıç Değeri	2024	2025	2026	2027	2028
PG 6.2.1 Uluslararası hareketlilik programlarına katılan kişi sayısı	Öğretmen	50	10	14	18	22	26	...
	Öğrenci		19	45	55	65	75	...
PG 6.2.2 Uluslararası hareketlilik programlarına katılan ekip sayısı	Okul eğitimi	50	4	4	5	6	7	...
	Mesleki eğitim		0	3	4	5	6	...
	Yetişkin eğitimi		2	3	3	4	4	...
Sorumlu Birim		Strateji Geliştirme Hizmetleri Şube Müdürlüğü						

İş Birliği Yapılacak Birimler		TEŞM, OŞM, DÖŞM, MTEŞM, ÖERHŞM
Stratejiler	S 6.2.1	Öğretmenlerin ve öğrencilerin uluslararası hareketlilik programlarına katılabilmelerini sağlayacak projeler geliştirilecektir.
	S 6.2.2	Öğretmenlerin uluslararası hareketlilik programları için gerekli yabancı dil becerilerini geliştirmeye yönelik eğitim programları hazırlanacaktır.
	S 6.2.3	Dezavantajlı grupların uluslararası hareketlilik programlarında daha çok yer alması sağlanacaktır.
Riskler		<ul style="list-style-type: none">• Öğretmenlerimizin ve öğrencilerimizin yabancı dil düzeylerinin yeterli olmaması• İlgili ülkede doğa kaynaklı afet, savaş vb. durumların ortaya çıkması• Uluslararası hareketliliklere ilişkin farkındalığın yeterli olmaması
Maliyet Tahmini		5.218.000 TL
Tespitler		<ul style="list-style-type: none">• Öğrencilerimizin hareketlilik programlarının gerektirdiği yabancı dil düzeylerinin yeterli olmaması• Yabancı dil branşı dışındaki öğretmenlerimizin yabancı dil yeterliliklerinin düşük olması
İhtiyaçlar		<ul style="list-style-type: none">• Öğrencilerimizin yabancı dil düzeyinin artırılması• Yabancı dil branşı dışındaki branş öğretmenlerinin yabancı dil düzeylerinin geliştirilmesi

Amaç 7: Türkiye Yüzyılı vizyonu doğrultusunda fiziki ve teknolojik altyapısıyla güçlü, nitelikli personelle eğitime erişimi ve eğitimde kaliteyi artıracak, etkin ve hesap verebilen kurumsal yapıyı geliştirmek.

Hedef 7.1: Öğretmenlik mesleğinin niteliğinin ve toplumsal statüsünün güçlendirilmesi, öğretmen niteliklerinin artırılması için çalışmalar yapılacaktır.

Amaç 7	Türkiye Yüzyılı vizyonu doğrultusunda fiziki ve teknolojik altyapısıyla güçlü, nitelikli personelle eğitime erişimi ve eğitimde kaliteyi artıracak, etkin ve hesap verebilen kurumsal yapıyı geliştirmek.						
Hedef 7.1	Öğretmenlik mesleğinin niteliğinin ve toplumsal statüsünün güçlendirilmesi, öğretmen niteliklerinin artırılması için çalışmalar yapılacaktır.						
Amacın İlgili Olduğu Program/Alt Program Adı	KURUMSAL KAPASİTE						
Amacın İlgili Olduğu Alt Program Hedefi	Öğretmen ve Yöneticiler						
Performans Göstergeleri	Hedefe Etkisi (%)	Başlangıç Değeri	2024	2025	2026	2027	2028
PG 7.1.1 Öğretmen başına düşen yıllık hizmet içi eğitim süresi (Dakika)	40	60	70	80	90	100	110
PG 7.1.2 İlçe MEM tarafından açılan kurs ve seminer sayısı	30	20	23	25	28	31	33
PG 7.1.3 Hizmet içi eğitim programlarına katılan kursiyer sayısı	30	13	15	17	19	21	23
Sorumlu Birim	Öğretmen Yetiştirme ve Geliştirme Hizmetleri Şube Müdürlüğü						
İş Birliği Yapılacak Birimler	TEŞM, OŞM, DÖŞM, MTEŞM, ÖERHŞM, HBÖŞM, BİETŞM						
Stratejiler	S 7.1.1	Öğretmenlerimizin ve okul yöneticilerimizin mesleki gelişimlerini sürekli desteklemek üzere üniversitelerle ve STK'lerle yüz yüze, örgün ve/veya uzaktan eğitim iş birlikleri hayata geçirilerek eğitimler düzenlenecek ve öğretmenlerin mesleki gelişim programları, güncel ihtiyaçlar temelinde bölgenin, okulun ve öğretmenin gereksinimlerine uygun şekilde belirlenerek okullarda uygulanacaktır.					

	S 7.1.2	Öğretmenlerimizin ve okul yöneticilerimizin hizmet içi eğitim programlarında yer alan eğitimlere katılımı teşvik edilecektir.
Riskler		<ul style="list-style-type: none">• Hizmet içi eğitim programlarında katılımcı sayısının sınırlı olması• Öğretmenlere ve okul yöneticilerine yönelik yoğun hizmet içi eğitim programlarının okullarda eğitim öğretimi aksatması
Maliyet Tahmini		6.800.000 TL
Tespitler		<ul style="list-style-type: none">• Hizmet içi eğitim programlarında katılımcı sayısının sınırlı olması• Öğretmenlere ve okul yöneticilerine yönelik yoğun hizmet içi eğitim programlarının okullarda eğitim öğretimi aksatması
İhtiyaçlar		<ul style="list-style-type: none">• İhtiyaç duyulan alanlarda öğretmen ve yöneticilere üniversiteler aracılığıyla mesleki gelişim eğitimlerinin verilmesi• Mesleki gelişimde, yerel ihtiyaçlara duyarlı ve okul bağlamıyla uyumlu yeni yaklaşımlar olarak tanımlanan mesleki gelişim toplulukları, okul temelli mesleki gelişim ve öğretmen-yönetici hareketlilik programlarının yaygınlaştırılması ve öğretmenlerin bu faaliyetlere erişilebilirliğinin artırılması

Amaç 7: Türkiye Yüzyılı vizyonu doğrultusunda fiziki ve teknolojik altyapısıyla güçlü, nitelikli personelle eğitime erişimi ve eğitimde kaliteyi artıracak, etkin ve hesap verebilen kurumsal yapıyı geliştirmek.

Hedef 7.2: İlçemizdeki eğitim ortamlarının en uygun teknoloji ile bütünleştirilerek eğitim faaliyetlerinin kesintisiz olarak sürdürülmesi ve ilçemizin bilgi toplumu olması için planlanan çalışmalara destek verilecektir.

Amaç 7	Türkiye Yüzyılı vizyonu doğrultusunda fiziki ve teknolojik altyapısıyla güçlü, nitelikli personelle eğitime erişimi ve eğitimde kaliteyi artıracak, etkin ve hesap verebilen kurumsal yapıyı geliştirmek.						
Hedef 7.2	İlçemizdeki eğitim ortamlarının en uygun teknoloji ile bütünleştirilerek eğitim faaliyetlerinin kesintisiz olarak sürdürülmesi ve ilçemizin bilgi toplumu olması için planlanan çalışmalara destek verilecektir.						
Amacın İlgili Olduğu Program/Alt Program Adı	KURUMSAL KAPASİTE						
Amacın İlgili Olduğu Alt Program Hedefi	Bilişim						
Performans Göstergeleri	Hedefe Etkisi (%)	Başlangıç Değeri	2024	2025	2026	2027	2028
PG 7.2.1 Okullara sağlanan etkileşimli tahta sayısı	25	2633	2750	2850	2950	3050	3150
PG 7.2.2 Ağ altyapısı kurulan okul sayısı	25	52	53	54	55	56	57
PG 7.2.3 Geniş bant internet erişimi sunulan okul sayısı	25	38	40	41	42	43	44
PG 7.2.4 Yenilikçi sınıf kurulan okul sayısı	25	0	2	4	6	8	10
Sorumlu Birim	Bilgi İşlem ve Eğitim Teknolojileri Şubesi						
İş Birliği Yapılacak Birimler	TEŞM, OŞM, DÖŞM, MTEŞM, ÖERHŞM, HBÖŞM, DHŞM, İEŞM						
Stratejiler	S 7.2.1	Etkileşimli tahta ile yenilikçi sınıf donatım malzemeleri temin süreçlerinin tamamlanması ve etkileşimli tahtaların kurulumu için gerekli ön hazırlık çalışmaları yapılacaktır.					

	S 7.2.2	Okulların teknoloji altyapılarının iyileştirilmesi ve mevcut altyapıların kullanılabilir olarak kalması için gerekli tedbirlerin alınması sağlanacaktır.
	S 7.2.3	Okullara yenilikçi sınıflar kurulması için gerekli çalışmalar yapılacaktır.
Riskler		<ul style="list-style-type: none">• Olağanüstü durumlarda (deprem, salgın hastalık vb.) verilen hizmetlerde yaşanabilecek aksaklıklar• Bakım-onarım ihtiyacının zamanında giderilememesi• Teknolojinin beklenenden daha hızlı gelişmesi
Maliyet Tahmini		1.682.088.000 TL
Tespitler		<ul style="list-style-type: none">• Teknolojik altyapı ve donanım açısından bölgesel farklılıklar• Eğitim ortamlarında teknolojik olanaklardan daha fazla yararlanma imkânı• Öğrencilerin eğitim teknolojilerini kullanmaya yatkınlığı
İhtiyaçlar		<ul style="list-style-type: none">• Teknolojik altyapı ve donanım açısından bölgesel farklılıklarının ortadan kaldırılması amacıyla ağ altyapısı, internet erişimi ve fiziki yeterliliklerin geliştirilmesi

4. BÖLÜM MALİYETLENDİRME



Maliyetlendirme

Kartal İlçe Millî Eğitim Müdürlüğü 2024-2028 Stratejik Plan çalışmaları kapsamında Maliyetlendirme çalışmaları yapılmıştır. Bu çalışmalar Müdürlüğümüzün sahip olduğu mali kaynakların amaç, hedef ve stratejilerin gerçekleştirilmesinde etkin ve gerçekçi bir şekilde kullanılmasını hedeflemektedir. Stratejik Planın başarısında plan-bütçe bağlantısı büyük önem taşımaktadır.

Müdürlüğümüz Stratejik Plan Maliyetlendirme çalışmaları şu şekilde yapılmıştır:

- ❖ Hedeflere ilişkin stratejiler durum analizi çalışmaları sonuçlarından hareketle birimlerin katılımlarıyla tespit edilmiştir,
- ❖ Stratejilere ilişkin maliyetlerin bütçe dağılımları yapılmadan önce genel yönetim giderleri ayrılmıştır,
- ❖ Müdürlüğümüze Bakanlık bütçesinden ayrılan pay ve diğer gelirler hesaplanmıştır,
- ❖ Stratejilere ilişkin tahmini maliyetler belirlenmiştir,
- ❖ Strateji maliyetlerinden hareketle hedef maliyetleri belirlenmiştir,
- ❖ Hedef maliyetlerinden yola çıkılarak amaç maliyetleri belirlenmiş ve amaç maliyetlerinden de Stratejik Plan maliyeti belirlenmiştir.

Genel bütçe, yıllık bütçe artışları ve eğilimleri dikkate alındığında Kartal İlçe Millî Eğitim Müdürlüğünün 2024-2028 Stratejik Planı'nda yer alan amaçların gerçekleştirilebilmesi için beş yıllık tahmini 3.200.224.559 TL'lik kaynağa ihtiyaç duyulacağı düşünülmektedir.

Müdürlüğümüz stratejik planında 7 Tematik Amaç, 23 Hedef, 59 Performans Göstergesi ve 71 Strateji bulunmaktadır. Söz konusu hedeflere ilişkin bütçe dağılımları 5 yıllık olarak alttaki tabloda belirtilmiştir. Tabloda beş yıllık Maliyetlendirme sonucunda Müdürlüğümüzün tahmini olarak 3.200.224.559 TL'lik bir harcama yapacağı düşünülmektedir. Plan dönemi amaç maliyetlerine ilişkin alttaki tabloda ayrıntılı bilgiye yer verilmiştir.

Tablo 13 - Amaç ve Hedef Maliyetleri Tablosu

AMAÇ VE HEDEF MALİYETLERİ							
Amaç ve Hedef No:		2024	2025	2026	2027	2028	Toplam Maliyet
Amaç 1	Hedef 1.1	198.000	265.000	282.000	305.000	330.000	1.380.000
	Hedef 1.2	105.000	122.000	129.000	134.000	138.000	628.000
	Hedef 1.3	4.150.000	4.650.000	4.950.000	5.495.000	5.910.000	25.155.000
	Hedef 1.4	4.150.000	4.650.000	4.950.000	5.495.000	5.910.000	25.155.000
	AMAÇ 1	8.603.000	9.687.000	10.311.000	11.429.000	12.288.000	52.318.000
Amaç 2	Hedef 2.1	11.150.000	16.500.000	20.500.000	22.500.000	27.800.000	98.450.000
	Hedef 2.2	351.000	475.000	565.000	610.000	760.000	2.761.000
	Hedef 2.3	85.000	123.000	163.000	188.000	210.000	769.000
	Hedef 2.4	49.500	76.500	108.000	120.000	140.000	494.000
	Hedef 2.5	8.550.000	9.850.000	11.250.000	12.150.000	12.700.000	54.500.000
AMAÇ 2	20.185.500	27.024.500	32.586.000	35.568.000	41.610.000	156.974.000	
Amaç 3	Hedef 3.1	14.800	19.500	23.500	25.200	27.100	110.100
	Hedef 3.2	8.800	12.900	15.200	17.000	19.500	73.400
	Hedef 3.3	479.000	580.000	680.000	770.000	885.000	3.394.000
	Hedef 3.4	43.500	51.500	57.500	65.400	75.000	292.900
	AMAÇ 3	546.100	663.900	776.200	877.600	1.006.600	3.870.400
Amaç 4	Hedef 4.1	493.000	625.000	736.000	845.000	935.000	3.634.000
	Hedef 4.2	28.500.000	42.500.000	53.500.000	63.500.000	68.800.000	256.800.000
	Hedef 4.3	218.000	275.000	316.000	365.000	450.000	1.624.000
	AMAÇ 4	29.211.000	43.400.000	54.552.000	64.710.000	70.185.000	262.058.000
Amaç 5	Hedef 5.1	95.000	143.000	176.000	210.000	246.000	870.000
	Hedef 5.2	485.000	580.000	680.000	770.000	885.000	3.400.000
	Hedef 5.3	228.000	275.000	322.000	395.000	480.000	1.700.000
	AMAÇ 5	808.000	998.000	1.178.000	1.375.000	1.611.000	5.970.000
Amaç 6	Hedef 6.1	494.000	598.000	694.000	795.000	898.000	3.479.000
	Hedef 6.2	784.000	856.000	965.000	1.225.000	1.388.000	5.218.000
	AMAÇ 6	1.278.000	1.454.000	1.659.000	2.020.000	2.286.000	8.697.000
Amaç 7	Hedef 7.1	895.000	1.155.000	1.350.000	1.550.000	1.850.000	6.800.000
	Hedef 7.2	190.238.000	245.000.000	335.000.000	413.850.000	498.000.000	1.682.088.000
	AMAÇ 7	191.133.000	246.155.000	336.350.000	415.400.000	499.850.000	1.688.888.000
AMAÇ TOPLAM		251.764.600	329.382.400	437.412.200	531.379.600	628.836.600	2.178.775.400
GENEL YÖNETİM GİDERİ		133.435	174.572.672	231.828.466	281.631.188	333.283.398	1.021.449.159
TOPLAM KAYNAK		251.898.035	503.955.072	669.240.666	813.010.788	962.119.998	3.200.224.559

5. BÖLÜM İZLEME VE DEĞERLENDİRME



İzleme ve Değerlendirme

2024-2028 Stratejik Planı İzleme ve Değerlendirme Modeli

Stratejik Planlarda yer alan Amaç ve Hedeflere ulaşma durumlarının tespiti ve bu yolla Stratejik Planlardaki Amaç ve Hedeflerin gerçekleştirilebilmesi için gerekli tedbirlerin alınması İzleme ve Değerlendirme ile mümkün olmaktadır. İzleme; Stratejik Plan uygulamasının sistematik olarak takip edilmesi ve raporlanmasıdır. Değerlendirme ise; uygulama sonuçlarının Amaç ve Hedeflere kıyasla ölçülmesi ve söz konusu Amaç ve Hedeflerin tutarlılık ve uygunluğunun analizidir.

Müdürlüğümüz 2024-2028 Stratejik Planı'nın İzleme ve Değerlendirme uygulamaları, MEB 2024-2028 Stratejik Planı İzleme ve Değerlendirme Modeli çerçevesinde yürütülecektir. İzleme ve değerlendirme sürecine yön verecek temel ilkeleri; "Katılımcılık, Saydamlık, Hesap verebilirlik, Bilimsellik, Tutarlılık ve Nesnellik" olarak ifade edilebilir.

İdarelerin kurumsal yapılarının kendine has farklılıkları, izleme ve değerlendirme süreçlerinin de farklılaşmasını beraberinde getirmektedir. Eğitim idarelerinin ana unsurunun, girdi ve çıktılarının insan oluşu, ürünlerinin değerinin kısa vadede belirlenememesine ve insan unsurundan kaynaklı değişkenliğin ve belirsizliğin fazla olmasına yol açmaktadır. Bu durumda sadece nicel yöntemlerle yürütülecek izleme ve değerlendirmelerin eğitsel olgu ve durumları açıklamada yetersiz kalabilmesi söz konusudur. Nicel yöntemlerin yanında veya onlara alternatif olarak nitel yöntemlerin de uygulanmasının daha zengin ve geniş bir bakış açısı sunabileceği belirtilebilir.

Müdürlüğümüz 2024-2028 Stratejik Planı İzleme ve Değerlendirme Modeli'nin çerçevesini;

- ❖ Performans göstergeleri ve stratejiler bazında gerçekleşme durumlarının belirlenmesi,
- ❖ Performans göstergelerinin gerçekleşme durumlarının hedeflerle kıyaslanması,
- ❖ Stratejiler kapsamında yürütülen faaliyetlerin Müdürlük faaliyet alanlarına dağılımının belirlenmesi,
- ❖ Sonuçların raporlanması ve paydaşlarla paylaşımı,
- ❖ Hedeflerden sapmaların nedenlerinin araştırılması,
- ❖ Alternatiflerin ve çözüm önerilerinin geliştirilmesi süreçleri oluşturmaktadır.

İzleme ve Değerlendirme Sürecinin İşleyişi



Şekil-8 İzleme ve Değerlendirme Süreci

İzleme ve değerlendirme sürecinin işleyişi ana hatları ile yukarıdaki şekilde özetlenmiştir.

Müdürlüğümüz 2024–2028 Stratejik Planı’nda yer alan performans göstergelerinin gerçekleştirme durumlarının tespiti yılda iki kez yapılacaktır. İlk altı aylık dönemi kapsayan birinci izleme kapsamında, MEB Stratejik Plan İzleme ve Değerlendirme Modülü vasıtasıyla, harcama birimlerinden sorumlu oldukları Performans Göstergeleri ve Stratejiler ile ilgili gerçekleştirme durumlarına ilişkin veriler toplanarak konsolide edilecektir. Gösterge hedeflerinin gerçekleştirme durumları hakkında hazırlanan “Stratejik Plan İzleme Raporu” İl Millî Eğitim Müdürü, İl Millî Eğitim Müdür

Yardımcıları, Şube Müdürleri ve kurum içi paydaşların görüşüne sunulacaktır. Bu aşamada amaç, varsa öncelikle yıllık hedefler olmak üzere, hedeflere ulaşılmasının önündeki engelleri ve riskleri belirlemek ve yıllık hedeflere ulaşılmasını sağlamak üzere gerekli görülebilecek tedbirlerin alınmasıdır.

İkinci izleme kapsamında ise MEB Stratejik Plan İzleme ve Değerlendirme Modülü vasıtasıyla, Strateji Geliştirme Şube Müdürlüğü tarafından harcama birimlerinden sorumlu oldukları Performans Göstergeleri ve Stratejiler ile ilgili yıl sonu gerçekleşme durumlarına ait veriler toplanarak konsolide edilecektir.

Stratejik Plan değerlendirme raporu, üst yönetici başkanlığında yapılan değerlendirme toplantısında Stratejik Planın kalan süresi için hedeflere nasıl ulaşılacağına ilişkin alınacak gerekli önlemleri de içerecek şekilde nihai hâle getirilerek Bakanlığımızca belirlenecek takvime göre İl Millî Eğitim Müdürlüğü Strateji Geliştirme Şubesine gönderilecektir. Hedeflerin ve ilgili performans göstergeleri ile risklerin takibi, hedeften sorumlu birimin harcama yetkilisinin; hedeflerin gerçekleşme sonuçlarının harcama birimlerinden alınarak konsolide edilmesi, analizi, değerlendirilmesi ve üst yöneticiye sunulması ise Müdürlüğümüz Strateji Geliştirme Şubesinin sorumluluğundadır.

Performans Göstergeleri

Performans göstergelerinin izlenmesinde standartlaşmanın sağlanması ve güvenilirliğin temin edilmesi önemli bir konudur. Bu sebeple performans göstergelerinin kimlik kartı olarak nitelendirilebilecek “Performans Göstergesi Kartı” geliştirilmesi uygulaması yürütülmüştür. Müdürlüğümüze özgü geliştirilen performans göstergesi kartı ile her bir performans göstergesinin veri kaynağı, analitik çerçevesi, kapsamı, veri temin dönemi, ilişkili olduğu stratejiler, sorumlu birim gibi birçok bilgi kayıt altına alınmıştır. Bu yolla performans göstergelerine ilişkin izleme verilerinin güvenilirliğinin ve karşılaştırılabilirliğinin güvence altına alınması sağlanmıştır. Gösterge kartlarının birleştirilmesi ile de hedef kartları oluşturulmuştur.